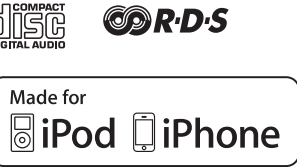


# Sistema de áudio pessoal

**PT** Instruções de funcionamento



http://www.sony.net/



## AVISO

Para reduzir o risco de incêndio, não tape a abertura de ventilação do aparelho com jornais, toalhas de mesa, cortinas, etc. Não coloque fontes de chama desprotegidas, como velas acesas, em cima do aparelho.

Para reduzir o risco de incêndio ou choque eléctrico, não exponha o aparelho a pingos ou salpicos e não coloque objectos com líquidos, como jarras, em cima do aparelho.

Não instale o aparelho num espaço exíguo, como uma estante ou um armário embutido.

Uma vez que a ficha principal do transformador CA é utilizada para desligar o transformador CA da corrente eléctrica, ligue-o a uma tomada de CA de fácil acesso. Se notar alguma coisa de anormal, desligue imediatamente a ficha da tomada de CA.

Não exponha pilhas ou aparelhos com pilhas instaladas a calor excessivo, como luz solar directa, fogo ou situações semelhantes.

O transformador CA continua ligado à corrente eléctrica enquanto não o desligar da tomada de CA, mesmo que a unidade principal tenha sido desligada.

A placa de características encontra-se na parte inferior da unidade principal e no transformador CA.

### CUIDADO

A utilização de instrumentos ópticos com este equipamento aumenta o risco de lesões oculares.



Este aparelho está classificado como produto CLASS 1 LASER. Esta etiqueta encontra-se na parte inferior da unidade principal.

### Aviso aos clientes: as informações seguintes aplicam-se apenas a equipamento comercializado em países onde sejam aplicadas as directivas da UE.

Este produto foi fabricado por ou em nome da Sony Corporation, 1-7-1 Konan Minato-ku Tokyo, 108-0075 Japão. Quaisquer consultas relacionadas com a conformidade do produto baseada na legislação da União Europeia deverão ser dirigidas ao representante autorizado, Sony Deutschland GmbH, Hedelfinger Strasse 61, 70327 Stuttgart, Alemanha. Para qualquer assunto relacionado com assistência técnica ou garantia, contacte as moradas indicadas nos documentos sobre assistência técnica ou garantia.

### Para os clientes na Europa e Austrália

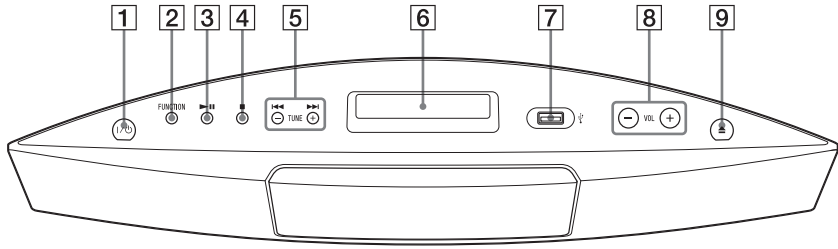
### Eliminação de equipamentos eléctricos e electrónicos no final da sua vida útil (Aplicável na União Europeia e em países Europeus com sistemas de recolha selectiva de resíduos)

Este símbolo, colocado no produto ou na sua embalagem, indica que este não deve ser tratado como resíduo urbano indiferenciado. Deve sim ser colocado num ponto de recolha destinado a resíduos de equipamentos eléctricos e electrónicos. Ao garantir que este produto é eliminado de forma correcta, ajudará a prevenir potenciais consequências negativas para o meio ambiente e para a saúde humana, que de outra forma poderiam ser causadas pela eliminação inadequada deste produto. A reciclagem dos materiais ajudará a contribuir para a conservação dos recursos naturais. Para obter informações mais detalhadas sobre a reciclagem deste produto, contacte o município onde reside, os serviços de recolha de resíduos da sua área ou a loja onde adquiriu o produto.

Accesório aplicável: Telecomando

## Localização dos controlos

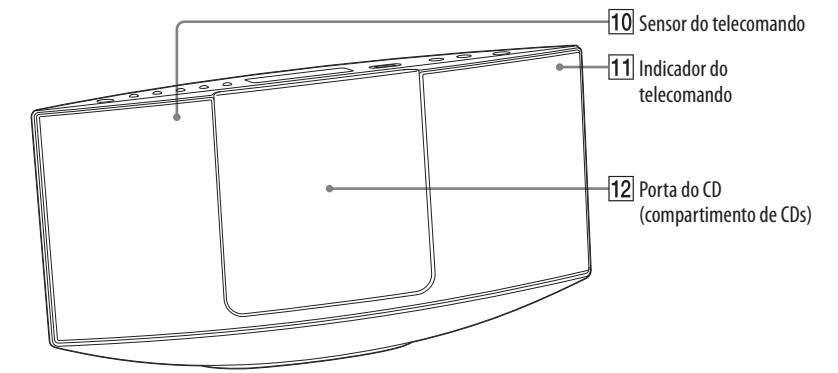
### Unidade (vista superior)



#### 6 Painel de visualização

Quando o sistema está ligado, o estado é apresentado no painel de visualização. Quando o sistema entra no Modo standby, o estado desaparece do painel de visualização.

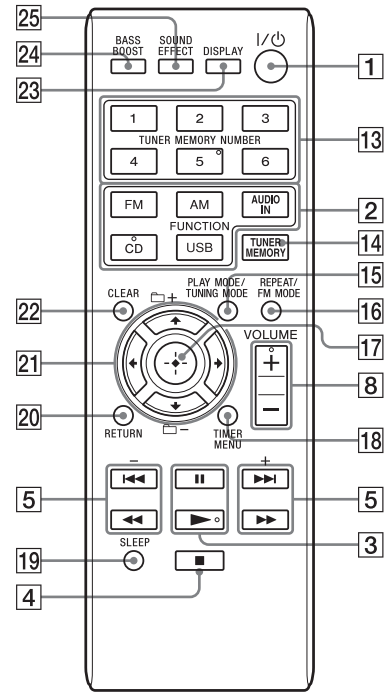
### Unidade (vista frontal)



#### 11 Indicador do telecomando

Ilumina-se a âmbar quando é recebido um sinal do telecomando.

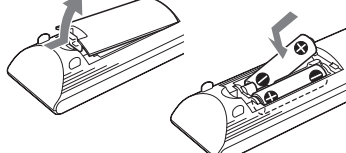
### Telecomando



Este manual explica principalmente o funcionamento do telecomando; no entanto, é possível efectuar as mesmas funções utilizando os botões da unidade com os mesmos nomes ou nomes semelhantes.

#### Para utilizar o telecomando

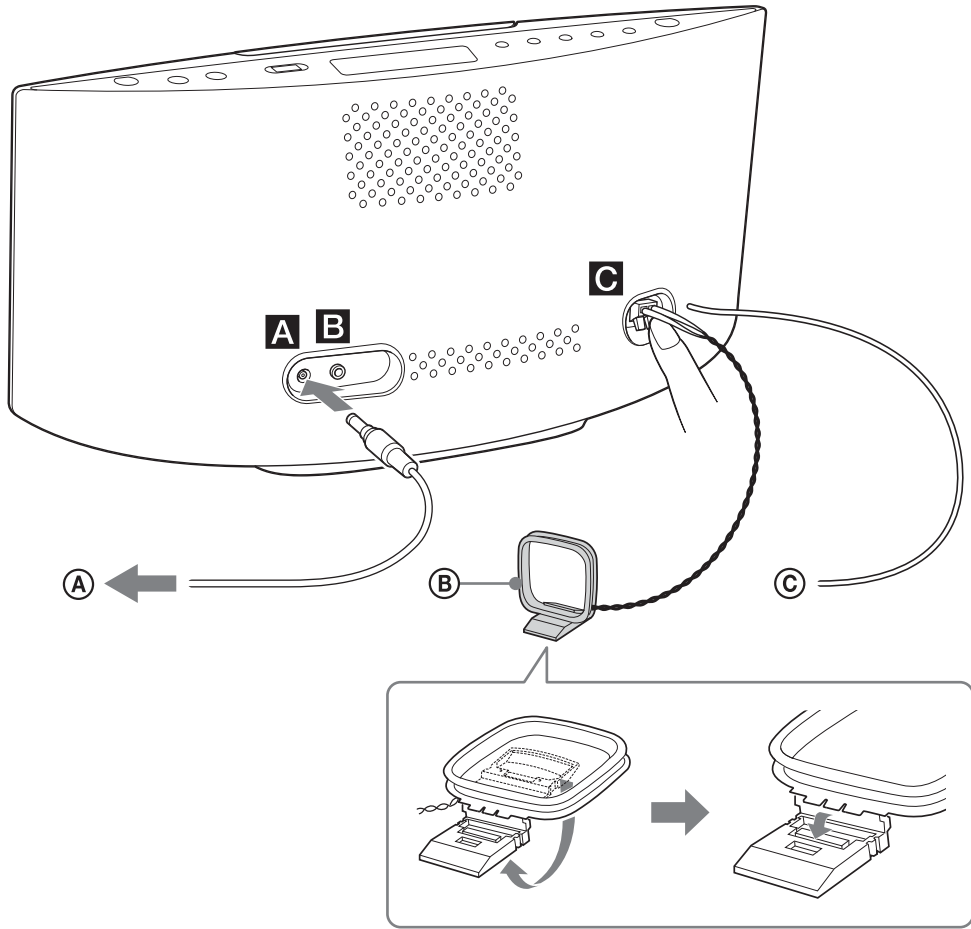
Retire a tampa do compartimento das pilhas e introduza as duas pilhas R6 (tamanho AA) fornecidas, com o lado primeiro, fazendo corresponder as polaridades mostradas abaixo.



#### Notas sobre a utilização do telecomando

- \* Sob utilização normal, as pilhas devem durar cerca de 6 meses.
- \* Não misture pilhas usadas com pilhas novas nem tipos diferentes de pilhas.
- \* Se não utilizar o telecomando durante um longo período de tempo, retire as pilhas para evitar danos devido a fuga e à corrosão das pilhas.

## Introdução



- A Para o transformador CA
- B Antena de quadro de AM
- C Antena filiforme de FM (esticar horizontalmente)

### A Alimentação (entrada CC de 9,5 V)

- Ligue o transformador CA à unidade.
- Ligue o transformador CA a uma tomada de rede.

### B Tomada AUDIO IN

Para ligar um componente de áudio externo.

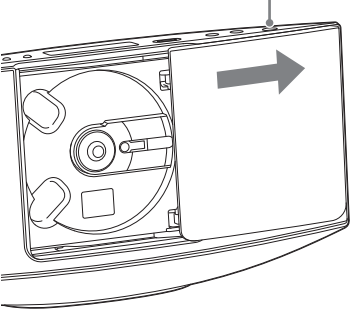
### C Antenas

Descubra um local e uma orientação que ofereçam uma boa recepção e volte a instalar a antena de AM. Mantenha a antena afastada do cabo de alimentação, para evitar a captação de ruído.

## Funcionamento

### Reproduzir um disco CD/MP3

- Selecione a função CD. Prima CD FUNCTION no telecomando ou prima FUNCTION repetidamente na unidade.
- Abra a porta do CD. Prima (abrir/fechar) na unidade.



- Coloque um disco. Empurre a parte central do disco com dois dedos até que o disco encaixe na posição correcta.



- Feche a porta do CD. Prima (abrir/fechar) na unidade. É apresentado "READING".
- Inicie a reprodução. Prima no telecomando ou prima na unidade.

#### Para ejectar um disco

Prima (abrir/fechar) na unidade e remova o disco puxando-o pela extremidade enquanto prime o eixo com um dedo.

#### Notas

- O sistema fechará automaticamente a porta do CD se decorrerem alguns minutos sem que seja efectuada qualquer operação com a porta do CD aberta.
- Não introduza discos de forma não padronizada (por exemplo, coração, quadrado, estrela). O disco poderá cair para dentro do sistema e causar danos irreparáveis.
- Se premir I/O com a porta do CD aberta, o sistema fechará automaticamente a porta do CD.
- Não utilize discos com fita adesiva, autocollantes ou cola; se o fizer, poderá provocar uma avaria.
- Quando ejectar um disco, pegue-lhe pelas extremidades. Não toque na sua superfície.

#### Outras funções

Para	Prima
Colocar a reprodução em pausa	(ou    na unidade).
Parar a reprodução	.
Seleccionar uma pasta num disco MP3	+/- .
Seleccionar uma faixa ou ficheiro	.
Localizar um ponto numa faixa ou num ficheiro	Mantenha premido     (ou     na unidade) durante a reprodução e solte o botão no ponto pretendido.
Seleccionar a Reprodução repetitiva	REPEAT  repetidamente até ser apresentado  ou .
Ejectar um disco	na unidade.

#### Para alterar o modo de reprodução

Prima repetidamente PLAY MODE com o leitor parado. Pode seleccionar o modo de Reprodução normal ("Normal" ou "FLDR" para todos os ficheiros MP3 na pasta do disco), o modo de Reprodução aleatória ("SHUF" ou "FLDR SHUF" para reprodução aleatória em todas as pastas) ou o modo de Reprodução programada ("PGM").

\* Quando reproduzir um disco CD-DA (áudio), a reprodução FLDR (SHUF) funciona como a reprodução (SHUF) normal.

**Notas sobre o modo de Reprodução aleatória**  
 • Quando o modo de Reprodução aleatória está definido como "SHUF", o sistema reproduz aleatoriamente todas as faixas ou ficheiros existentes no disco. Quando o modo de Reprodução aleatória está definido como "FLDR SHUF", o sistema reproduz aleatoriamente todas as faixas ou ficheiros existentes na pasta seleccionada.

• Quando desliga o sistema, o modo de Reprodução aleatória seleccionado ("SHUF" ou "FLDR SHUF") é limpo e o modo de reprodução volta ao modo de Reprodução normal ("FLDR").

#### Notas sobre a Reprodução repetitiva

- indica que todos os ficheiros ou faixas são repetidos até que a reprodução seja parada.
- indica que será repetida uma única faixa ou ficheiro até que a reprodução seja parada.

#### Notas sobre a reprodução de discos MP3

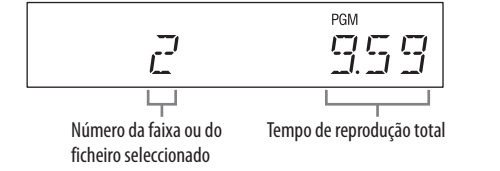
- Não guarde outros tipos de faixas ou ficheiros ou pastas desnecessárias num disco que tenha ficheiros MP3.
- As pastas que não tenham ficheiros MP3 são ignoradas.

- O sistema só pode reproduzir ficheiros MP3 que tenham a extensão ".mp3".
- Mesmo que o nome do ficheiro tenha a extensão de ficheiro ".mp3", se o ficheiro não corresponder ao formato, a respectiva reprodução poderá gerar um ruído estridente que poderá até danificar o sistema.
- O número máximo de:
  - Pastas é 255\* (incluindo a pasta raiz).
  - Ficheiros MP3 é 512.
  - Ficheiros MP3 numa única pasta é 512.
- \*Níveis da pasta (na estrutura em árvore dos ficheiros) é 9.
- Não é possível garantir a compatibilidade com todo o software de codificação/gravação de MP3, dispositivos de gravação e suportes de gravação. Os discos MP3 incompatíveis podem produzir ruído ou interromper o áudio ou podem mesmo não ser reproduzidos.

\* Isto inclui pastas que não tenham ficheiros MP3 ou outros ficheiros. O número de pastas que o sistema consegue reconhecer poderá ser inferior ao número real, dependendo da estrutura das pastas.

## Criar o seu próprio programa (Reprodução programada)

- Selecione a função CD. Prima CD FUNCTION no telecomando ou prima FUNCTION repetidamente na unidade.
- Selecione o modo de reprodução. Prima PLAY MODE repetidamente até ser apresentado "PGM", enquanto o leitor estiver parado.
- Selecione uma pasta (apenas num disco MP3). Prima +/- repetidamente para seleccionar a pasta pretendida.
- Selecione a faixa ou o ficheiro pretendido. Prima repetidamente até ser apresentado o número da faixa ou do ficheiro pretendido.



O tempo de reprodução total de todas as faixas ou ficheiros programados, incluindo a faixa ou o ficheiro seleccionado, é apresentado à direita no painel.

- Programe a faixa ou o ficheiro pretendido. Prima para introduzir a faixa ou o ficheiro seleccionado. "-.-.-" é apresentado quando o tempo total de reprodução atinge 100 minutos para um CD ou quando programa ficheiros MP3.

Repita os passos 3 a 5 para programar faixas ou ficheiros adicionais, até um total de 25 faixas ou ficheiros.

- Para reproduzir o seu programa de faixas ou ficheiros, prima (ou na unidade). O programa permanece disponível até que remova o disco do compartimento de discos ou desligue o cabo de alimentação. Para reproduzir novamente o mesmo programa, prima (ou na unidade).

### Para cancelar a Reprodução programada

Prima PLAY MODE repetidamente até "PGM" desaparecer, com o leitor parado.

### Para eliminar a última faixa ou ficheiro do programa

Prima CLEAR quando o leitor estiver parado.

## Ouvir rádio

- Selecione a função TUNER. Prima TUNER FM/AM FUNCTION repetidamente no telecomando ou prima FUNCTION repetidamente na unidade.
- Sintonize.

#### Para pesquisa automática

Prima TUNING MODE repetidamente até ser apresentado "AUTO" e prima +/- . A pesquisa pára automaticamente quando uma estação é sintonizada e "TUNED" e "STEREO" (apenas em programas estéreo) acendem-se no visor.



Se "TUNED" não acender e a pesquisa não parar, prima para parar a pesquisa e sintonize manualmente (abaixo).

Quando sintoniza uma estação que fornece serviços RDS (apenas no modelo europeu), são fornecidas informações como o nome do serviço ou da estação.

#### Para sintonização manual

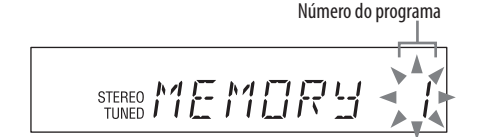
Prima TUNING MODE repetidamente até ser apresentado "MANUAL" e prima +/- repetidamente para sintonizar a estação pretendida.

#### Sugestão

Para reduzir o ruído estático numa estação FM estéreo com sinal fraco prima FM MODE repetidamente até ser apresentado "MONO", para desligar a recepção estéreo.

### Programar estações de rádio

- Sintonize a estação desejada.
- Prima TUNER MEMORY para seleccionar o modo de memória do sintonizador.



- Prima +/- repetidamente para seleccionar o número de programa pretendido.

Se já estiver atribuída outra estação ao número de programa seleccionado, essa estação será substituída pela nova.

- Prima para registar a estação.
- Repita os passos 1 a 4 para registar outras estações. Pode programar até 20 estações de FM e 10 de AM.

### Para sintonizar uma estação de rádio programada

Se tiver registado uma estação de rádio num dos números de programa de 1 a 6, para sintonizar a estação basta premir o TUNER MEMORY NUMBER (1 a 6) quando a função do sistema estiver definida como FM ou AM.

Se tiver registado uma estação de rádio no número de programa 7 ou num superior, prima TUNING MODE repetidamente até ser apresentado "PRESET" e prima +/- repetidamente para seleccionar o número de programa pretendido.

## Reproduzir um ficheiro do dispositivo USB

O formato de áudio que pode ser reproduzido neste sistema é MP3/WMA\*.

\* Os ficheiros com protecção de direitos de autor DRM (Digital Rights Management, gestão de direitos digitais) ou os ficheiros transferidos de uma loja de música online não podem ser reproduzidos neste sistema. Se tentar reproduzir um destes ficheiros, o sistema irá reproduzir o próximo ficheiro de áudio não protegido.

Visite os websites abaixo para ver informação acerca de dispositivos USB compatíveis.

Para os clientes na Europa:  
 <http://support.sony-europe.com/>

Para os clientes da América Latina:  
 <http://www.sony-latin.com/index.crp>

Para clientes da Ásia e outros países/regiões:  
 <http://www.sony-asia.com/support>

- Selecione a função USB. Prima USB FUNCTION no telecomando ou prima FUNCTION repetidamente na unidade.
- Ligue o dispositivo USB à porta (USB) .
- Inicie a reprodução. Prima no telecomando ou prima na unidade.

#### Outras funções

Para	Prima
Colocar a reprodução em pausa	(ou    na unidade).
Parar a reprodução	(ou    na unidade). Para cancelar a retoma da reprodução, prima    novamente.
Seleccionar uma pasta	+/-  repetidamente.
Seleccionar um ficheiro	.
Encontrar um ponto num ficheiro	Mantenha       (ou       na unidade) premido durante a reprodução e solte o botão no ponto pretendido.
Seleccionar repetitiva	REPEAT  repetidamente até ser apresentado  ou .

\* Durante a reprodução de um ficheiro MP3/WMA VBR, o sistema poderá retomar a reprodução a partir de um ponto diferente.

### Para alterar o modo de reprodução

Prima repetidamente PLAY MODE com o leitor parado. Pode seleccionar o modo de Reprodução normal (reprodução sequencial de todos os ficheiros do dispositivo USB), o modo de Reprodução de pasta ("FLDR" para todos os ficheiros da pasta especificada do dispositivo USB), o modo de Reprodução aleatória ("SHUF" ou "FLDR SHUF" para reprodução aleatória nas pastas) ou o modo de Reprodução programada ("PGM").

#### Notas sobre o modo de Reprodução aleatória

- Quando o modo de Reprodução aleatória está definido como "SHUF", o sistema reproduz aleatoriamente todos os ficheiros de áudio existentes no dispositivo USB. Quando o modo de Reprodução aleatória está definido como "FLDR SHUF", o sistema reproduz aleatoriamente todos os ficheiros de áudio existentes na pasta seleccionada.
- Quando desliga o sistema, o modo de Reprodução aleatória seleccionado ("SHUF" ou "FLDR SHUF") é limpo e o modo de reprodução volta ao modo de Reprodução normal ("FLDR").

#### Notas sobre a Reprodução repetitiva

- Se seleccionar com o sistema no modo de Reprodução normal, o sistema repete a reprodução de todos os ficheiros de áudio existentes no dispositivo USB até que pare a reprodução. Se seleccionar com o sistema no modo de Reprodução de pasta, o sistema repete a reprodução de todos os ficheiros de áudio existentes na pasta seleccionada até que pare a reprodução.
- Se seleccionar , o sistema repete continuamente a reprodução do ficheiro seleccionado até que pare a reprodução.

#### Notas

- A ordem de reprodução para o sistema pode ser diferente da ordem de reprodução do leitor de música digital ligado.
- Certifique-se de que desliga o sistema antes de remover o dispositivo USB. A remoção do dispositivo USB enquanto o sistema estiver ligado poderá danificar os dados existentes no dispositivo USB.
- Quando for necessária a ligação do cabo USB, ligue o cabo USB fornecido ao dispositivo USB a ser ligado. Consulte o manual de instruções fornecido com o dispositivo USB a ser ligado para mais detalhes sobre o método de operação.
- "READING" poderá demorar algum tempo a aparecer, dependendo do tipo de dispositivo USB ligado.
- O sistema não suporta concentradores USB. Não ligue o dispositivo USB através de um concentrador USB.
- Quando o dispositivo USB está inserido, o sistema lê todos os ficheiros no dispositivo USB. Se houver muitas pastas ou ficheiros no dispositivo USB, pode demorar muito tempo para terminar a leitura do dispositivo USB.



• Em alguns dispositivos USB ligados, pode ocorrer um pequeno atraso antes que uma operação seja efectuada por este sistema.
• Não é possível garantir a compatibilidade com todo o software de codificação/escrita. Se os ficheiros de áudio no dispositivo USB foram codificados originalmente com software incompatível, esses ficheiros podem produzir ruído ou som interrompido ou podem até mesmo não ser reproduzidos.

• Este sistema não pode reproduzir ficheiros de áudio no dispositivo USB nos seguintes casos:
—quando o número total de ficheiros de áudio numa pasta excede 999

—quando o número total de ficheiros de áudio num dispositivo USB excede os 3.000

—quando o número total de pastas num dispositivo USB excede 1.000 (incluindo a pasta "ROOT" e pastas vazias)

Estes números podem variar dependendo da estrutura de ficheiros e pastas. Não guarde outros tipos de ficheiros ou pastas desnecessárias num dispositivo USB que tenha ficheiros de áudio.

• O sistema só pode reproduzir até 9 subpastas (incluindo a pasta "ROOT").

• Este sistema não suporta necessariamente todas as funções fornecidas num dispositivo USB ligado.

• Saltam-se as pastas que não tenham ficheiros de áudio.

• Os formatos de áudio que pode ouvir com este sistema são os seguintes:

—MP3: extensão de ficheiro ".mp3"

—WMA: extensão de ficheiro ".wma"

Note que, mesmo que o nome de ficheiro tenha a extensão de ficheiro correcta, se o ficheiro real for diferente, o sistema poderá produzir ruído ou avariar.

**Para utilizar o sistema como carregador de baterias**

Quando o sistema está ligado, pode utilizá-lo como carregador de baterias para dispositivos USB que tenham uma função de recarregamento.

O carregamento começa quando o dispositivo USB for ligado a uma porta ↔ (USB) [7]. O estado do carregamento é apresentado no visor do dispositivo USB. Para obter detalhes, consulte o guia do utilizador do seu dispositivo USB.

**Para parar o carregamento do dispositivo USB**
Remova o dispositivo USB.

**Nota sobre o carregamento de dispositivos USB**
Não é possível carregar um dispositivo USB quando o sistema está desligado.

## Reprodução do iPod/iPhone

**1** Ligue o cabo USB fornecido com o iPod/iPhone para o porta ↔ (USB) [7] da unidade.

**2** Selecione a função USB.

Prima USB FUNCTION [2] no telecomando ou prima FUNCTION [2] repetidamente na unidade.

**3** Inicie a reprodução após confirmar que "iPod" é apresentado no visor.

Prima ▶ [3] no telecomando ou prima ▶II [3] na unidade.

<b>Para controlar o iPod/iPhone</b>	
<b>Para</b>	<b>Prima</b>
Colocar a reprodução em pausa	<span>II</span> <span>[</span> <span>3</span> <span>]</span> <span>▶</span> <span>[</span> <span>3</span> <span>]</span> (ou <span>▶</span> <span>II</span> <span>[</span> <span>3</span> <span>]</span> na unidade).
Colocar em pausa	<span>■</span> <span>[</span> <span>4</span> <span>]</span>
Selecionar uma faixa ou capítulo de áudio/ivro/podcast	<span>◀</span> <span>◀</span> <span>▶</span> <span>▶</span> <span>[</span> <span>5</span> <span>]</span> . Para avançar ou recuar rapidamente, mantenha o botão premido.
Localizar um ponto numa faixa ou capítulo de áudio/ivro/podcast	Mantenha <span>◀◀</span> / <span>▶▶</span> <span>[</span> <span>5</span> <span>]</span> premido durante a reprodução e solte o botão no ponto pretendido.
Escolher o item seleccionado	<span>⊖</span> <span>[</span> <span>17</span> <span>]</span> / <span>▶</span> <span>[</span> <span>21</span> <span>]</span> .
Se deslocar nos menus do iPod	<span>◆</span> / <span>▶</span> <span>[</span> <span>21</span> <span>]</span> .
Voltar ao menu anterior	RETURN <span>[</span> <span>20</span> <span>]</span> / <span>▶</span> <span>[</span> <span>21</span> <span>]</span> .

**Para utilizar o sistema como carregador de baterias**

Pode usar o sistema como carregador de baterias para um iPod/iPhone quando o sistema estiver ligado.

Para verificar se o carregamento está a funcionar ou não, observe o ícone da bateria no visor do iPod/iPhone. Consulte a "Secção do iPod/iPhone" das "Especificações" para obter uma lista dos modelos de iPod/iPhone compatíveis com este sistema.

**Para parar o carregamento de um iPod/iPhone**
Remova o iPod/iPhone ligado da unidade.

**Notas**

- O desempenho do sistema poderá variar, dependendo das especificações do iPod/iPhone.
- Quando um iPod/iPhone for ligado à unidade através de uma porta USB, primeiro será apresentado "CONNECT" e, depois, "iPod".
- Não transporte o sistema com um iPod/iPhone ligado ao mesmo. Se o fizer, poderá provocar uma avaria.
- Ao ligar ou desligar o iPod/iPhone, segure no sistema com uma mão e tenha cuidado para não premir os comandos do iPod/iPhone por engano.
- Para usar um iPod/iPhone, consulte o guia do utilizador do seu iPod/iPhone.
- A Sony não pode aceitar responsabilidade no caso de os dados gravados no iPod/iPhone se perderem ou ficarem danificados quando usar um iPod/iPhone com este sistema.

### Utilizar componentes de áudio opcionais

**1** Prepare a fonte de som.

Ligue o componente de áudio adicional à tomada AUDIO IN [8] da unidade utilizando um cabo de áudio analógico (não fornecido).

**2** Reduza o volume.

Prima VOLUME — [8].

**3** Selecione a função AUDIO IN.

Prima AUDIO IN FUNCTION [2] no telecomando ou prima FUNCTION [2] repetidamente na unidade.

**4** Inicie a reprodução.

Prima a reprodução do componente ligado e ajuste o volume.

**Nota**
O sistema pode entrar automaticamente no modo standby se o nível do volume do componente ligado estiver demasiado baixo. Ajuste o volume do componente em conformidade. Consulte "Para desligar a função de Standby automático".

### Ajustar o som

<b>Para</b>	<b>Prima</b>
Ajustar o volume	VOLUME <span>+/−</span> <span>[</span> <span>8</span> <span>]</span> .
Gerar som mais dinâmico	BASS BOOST <span>[</span> <span>24</span> <span>]</span> .
Definir o efeito sonoro	SOUND EFFECT <span>[</span> <span>25</span> <span>]</span> repetidamente até o efeito sonoro pretendido ser apresentado. Sempre que premir este botão, os efeitos sonoros são apresentados pela ordem: "ROCK" → "POP" → "JAZZ" → "FLAT".

<sup>[1]</sup> Por exemplo, é possível visualizar informações sobre o disco CD/MP3 ou sobre o dispositivo USB, tais como:

<b>Disco CD-DA</b>	
—tempo de reprodução restante de uma faixa	
—tempo de reprodução total restante	
<b>Disco MP3/dispositivo USB</b>	
—nome da faixa ou do ficheiro ("♪")	
—nome do intérprete ("♪")	
—nome do álbum ("□")	

O sistema oferece os seguintes modos de visor.

<b>Modo do visor</b>	<b>Quando o sistema está desligado</b>
Modo de Poupança de energia <sup>1)</sup>	O visor é desligado para poupar energia. O temporizador e o relógio continuam a funcionar.
Relógio <sup>2)</sup>	O relógio é apresentado.

<sup>1)</sup> Não pode acertar o relógio no modo de Poupança de energia.

<sup>2)</sup> A apresentação do relógio muda automaticamente para o modo de Poupança de energia após 8 segundos.

**Notas sobre as informações apresentadas no visor**

- Se as informações incluírem caracteres de duplo byte, cada carácter de duplo byte ocupará 2 bytes
- Os caracteres que não possam ser apresentados aparecem como "..."
- As informações seguintes não são apresentadas:
  - tempo de reprodução total de um disco MP3 e um dispositivo USB
  - tempo de reprodução restante total de um disco MP3 e um dispositivo USB
  - tempo de reprodução restante total de um ficheiro MP3 num disco MP3 ou de um ficheiro MP3/WMA num dispositivo USB.
- As informações seguintes não são apresentadas correctamente:
  - tempo de reprodução decorrido de um ficheiro MP3 codificado com VBR (taxa de bits variável)
  - nomes de pastas e ficheiros que não respeitem a norma ISO9660 Nível 1, Nível 2 ou Joliet em formato de expansão
- As informações seguintes são apresentadas:
  - tempo de reprodução total para um disco CD-DA (excepto quando o modo PGM estiver seleccionado e o leitor estiver parado)
  - tempo de reprodução restante de uma faixa de um disco CD-DA
  - tempo de reprodução restante para um disco CD-DA (excepto quando o modo de Reprodução normal estiver seleccionado durante a reprodução)
  - informações de etiquetas ID3 de ficheiros MP3 quando forem utilizadas etiquetas ID3 versão 1 e 2 (a apresentação de informações das etiquetas ID3 versão 2 tem prioridade quando são utilizadas etiquetas ID3 versão 1 e 2 num único ficheiro MP3)
  - até 64 caracteres para uma etiqueta ID3; os caracteres permitidos são letras maiúsculas (A a Z), letras minúsculas (a a z) (as letras minúsculas são apresentadas como maiúsculas), números (0 a 9) e símbolos (" \$ % ' ( ) \* + , - . / < = > ? @ [ \ ] ' )

## Utilizar os temporizadores

O sistema oferece 2 funções de temporizador. Se utilizar ambos os temporizadores, o Temporizador para desligar tem prioridade.

**Temporizador de suspensão:**
Pode adormecer ao som da música. Esta função funciona mesmo se o relógio não estiver acertado. Prima SLEEP [19] repetidamente.

De cada vez que premir SLEEP [19], o tempo é diminuído em 10 minutos, entre um máximo de 90 minutos e um mínimo de 10 minutos.

Para cancelar o Temporizador para desligar, seleccione "OFF".

**Temporizador de reprodução:**
Pode acordar ao som de um CD, rádio FM/AM, dispositivo USB ou iPod/iPhone a uma hora programada. Certifique-se de que acertou o relógio.

**1** Prepare a fonte de som.

Prepare a fonte de som e prima VOLUME +/− [8] para ajustar o volume. Pode definir a função CD, USB (incluindo iPod/iPhone), FM ou AM como fonte de som.

Para começar a partir de uma faixa do CD, estação de rádio ou ficheiro de áudio específico, crie o seu próprio programa.

**2** Selecione o modo de definição do temporizador. Prima TIMER MENU [18].

**3** Defina o temporizador de reprodução.

Prima ◆/▶ [21] repetidamente para seleccionar até o efeito sonoro pretendido ser apresentado.

Prima ◆/▶ [21] repetidamente para acertar a hora e prima ⊖ [17]. Utilize o procedimento indicado acima para acertar os minutos.

**4** Defina a hora para iniciar a reprodução. Prima ◆/▶ [21] repetidamente para acertar a hora e prima ⊖ [17]. Utilize o procedimento indicado acima para acertar os minutos.

**5** Use o procedimento indicado no passo 4 para definir a hora para parar a reprodução.

**6** Selecione a fonte de som.

Prima ◆/▶ [21] repetidamente até ser apresentada a fonte de som pretendida e prima ⊖ [17].

**7** Desligue o sistema.

Prima I/⏏ [1]. O sistema liga-se automaticamente antes da hora programada.

Se o sistema estiver ligado à hora predefinida, o Temporizador de reprodução não é iniciado. Não utilize o sistema entre o momento em que este se liga e o início da reprodução.

Se a fonte de som de um temporizador estiver definida como uma estação FM/AM, o sistema liga-se automaticamente 15 segundos antes da hora programada. Se a fonte de som estiver definida como CD/USB, o sistema liga-se automaticamente 30 segundos antes da hora programada.

#### Para verificar a definição

**1** Prima TIMER MENU [18].

**2** Prima ◆/▶ [21] repetidamente para seleccionar "SELECT" e prima ⊖ [17].

**3** Prima ◆/▶ [21] repetidamente para seleccionar "PLAY SEL" e prima ⊖ [17].

**Para cancelar o temporizador**
Repita o procedimento indicado acima até ser apresentado "OFF" no passo 3 e prima ⊖ [17].

**Para alterar a definição**
Recomece a partir do passo 1.

**Notas**

- Se seleccionar um dispositivo USB como temporizador e tiver muitos ficheiros ou pastas no mesmo, a leitura demora algum tempo, originando um ligeiro atraso antes do início da reprodução em resposta ao temporizador.
- Se a fonte de som de um Temporizador de reprodução estiver definida como uma estação FM/AM sintonizada automática ou manualmente, se alterar a estação de rádio depois de definir o Programador de temporização também irá alterar a estação de rádio definida para o Temporizador de reprodução.
- Se a fonte de som de um Temporizador de reprodução estiver definida como uma estação FM/AM com um número predefinido registado, é utilizada a estação definida para o Temporizador de reprodução. Mesmo que altere a estação de rádio depois de definir o Temporizador de reprodução, a definição da estação de rádio do Temporizador de reprodução não será alterada.

**Notas para o utilizador de iPod/iPhone**

- Certifique-se de que o iPod/iPhone não está a reproduzir quando usar o Temporizador de reprodução.
- O Temporizador de reprodução poderá não ser activado dependendo do estado do iPod/iPhone ligado.

**Sugestão**
A definição do Temporizador de reprodução é retida, desde que não seja cancelada manualmente e o acerto do relógio seja concluído.

—O dispositivo USB não é reconhecido
—Os nomes dos ficheiros ou pastas não são apresentados no sistema
—A reprodução não é possível
—O som salta
—Há ruído
—O som sai distorcido

**Não há som.**

• O dispositivo USB não está ligado correctamente.
Desligue o sistema e volte a ligar o dispositivo USB.

**Há ruído, o som avança ou sai distorcido.**

- Está a utilizar um dispositivo USB não suportado. Consulte as informações sobre dispositivos USB compatíveis nos Web sites indicados.
- Desligue o sistema, volte a ligar o dispositivo USB e, em seguida, ligue o sistema.
- Os dados de música propriamente ditos contêm ruído ou o som está distorcido. É possível que o ruído tenha sido introduzido durante o processo de transferência. Elimine o ficheiro e tente transferi-lo novamente.
- A taxa de bits utilizada para a codificação dos ficheiros de áudio era baixa. Envie ficheiros codificados com taxas de bits mais altas para o dispositivo USB.

## Resolução de problemas

**1** Certifique-se de que o cabo de alimentação está correctamente ligado.

**2** Localize o seu problema na lista de verificação abaixo e efectue a acção correctiva indicada.

Se o problema persistir, contacte o agente Sony da sua zona.

### Aspectos gerais

**O sistema não liga.**

• O cabo de alimentação está correctamente ligado?

**O sistema entrou inesperadamente no modo de suspensão.**

- Isto não é uma avaria. O sistema entra automaticamente no modo de suspensão após cerca de 30 minutos, quando não for efectuada nenhuma operação nem existir saída de sinal de áudio. Consulte "Para desligar a função de Standby automático".

**A definição do relógio ou a operação do Temporizador de reprodução foi cancelada inesperadamente.**

- Se decorrer cerca de um minuto sem qualquer operação, a definição do relógio ou do Temporizador de reprodução é cancelada. Execute novamente a operação desde o início.

**Não há som.**

- Prima VOLUME + [8] para aumentar o volume.
- Certifique-se de que os componentes de áudio adicionais estão correctamente ligados.
- Certifique-se de que a função seleccionada é AUDIO IN.
- Os orificios de ventilação do sistema estão tapados por algo?
- A estação especificada pode ter parado a emissão temporariamente.

**Forte zumbido ou ruído.**

- Afaste o sistema de fontes de ruído.
- Ligue o sistema a uma tomada de parede diferente.
- Instale um filtro de ruído (não fornecido) no cabo de alimentação.

**O telecomando não funciona.**

- Remova quaisquer obstáculos entre o telecomando e o sensor deste [10] na unidade e afaste a unidade de luzes fluorescentes.

- Aponte o telecomando ao sensor do sistema [10].
- Aproxime o telecomando do sistema.

### Disco CD/MP3

**O som avança ou o disco não é reproduzido.**

- Limpe o disco e volte a colocá-lo.
- Mova o sistema para um local afastado de vibração (por exemplo, para cima de um suporte estável).

**A reprodução não começa na primeira faixa.**

- Volte à reprodução normal, premindo PLAY MODE [15] repetidamente até que "PGM" e "SHUF" desapareçam.

**O início da reprodução demora mais tempo do que habitual.**

- Os discos seguintes podem aumentar o tempo que demora a iniciar a reprodução:
  - um disco gravado com uma estrutura de árvore complicada
  - um disco que tenha muitas pastas

**O visor apresenta erros.**

- Os dados armazenados no disco CD-DA ou MP3 podem estar danificados. Efectue a transferência novamente.
- Este sistema pode apresentar os códigos de carácter seguintes:
  - Letras maiúsculas (A a Z)
  - Letras minúsculas (a to z) (as letras minúsculas são apresentadas como maiúsculas)
  - Números (0 a 9)
  - Símbolos (" \$ % ' ( ) \* + , - . / < = > ? @ [ \ ] ' )
  - Outros caracteres são apresentados como "..."

### Dispositivo USB

**Está a usar um dispositivo USB suportado?**

- Se ligar um dispositivo USB não suportado, podem ocorrer os seguintes problemas. Consulte as informações sobre dispositivos USB compatíveis nos Web sites indicados em "Reproduzir um ficheiro do dispositivo USB".
- O dispositivo USB não é reconhecido
—Os nomes dos ficheiros ou pastas não são apresentados no sistema
—A reprodução não é possível
—O som salta
—Há ruído
—O som sai distorcido

**Está a utilizar um dispositivo USB não suportado.**
Consulte as informações sobre dispositivos USB compatíveis nos Web sites indicados em "Reproduzir um ficheiro do dispositivo USB".

- Desligue o sistema, volte a ligar o dispositivo USB e, em seguida, ligue o sistema.
- Os dados de música propriamente ditos contêm ruído ou o som está distorcido. É possível que o ruído tenha sido introduzido durante o processo de transferência. Elimine o ficheiro e tente transferi-lo novamente.
- A taxa de bits utilizada para a codificação dos ficheiros de áudio era baixa. Envie ficheiros codificados com taxas de bits mais altas para o dispositivo USB.

**"READING" é apresentado por muito tempo ou o início da reprodução demora muito tempo.**

- O processo de leitura pode demorar muito tempo nos seguintes casos:
  - Existem muitas pastas ou ficheiros no dispositivo USB
  - A estrutura de ficheiros é extremamente complexa
  - A capacidade da memória é excessiva
  - A memória interna está fragmentada

**O visor apresenta erros.**

- Os dados armazenados no dispositivo USB podem estar danificados. Efectue a transferência novamente.
- Este sistema pode apresentar os códigos de carácter seguintes:
  - Letras maiúsculas (A a Z)
  - Letras minúsculas (a to z) (as letras minúsculas são apresentadas como maiúsculas)
  - Números (0 a 9)
  - Símbolos (" \$ % ' ( ) \* + , - . / < = > ? @ [ \ ] ' )
  - Outros caracteres são apresentados como "..."

**O dispositivo USB não é reconhecido.**

- Desligue o sistema, volte a ligar o dispositivo USB e, em seguida, ligue o sistema.
- Consulte as informações sobre dispositivos USB compatíveis nos Web sites indicados.
- O dispositivo USB não funciona correctamente. Consulte as instruções de funcionamento fornecidas com o dispositivo USB para obter informações sobre a resolução deste problema.

**A reprodução não é iniciada.**

- Desligue o sistema, volte a ligar o dispositivo USB e, em seguida, ligue o sistema.
- Consulte as informações sobre dispositivos USB compatíveis nos Web sites indicados.

**A reprodução não começa no primeiro ficheiro.**

- Escolha o modo de Reprodução normal.

**Não é possível reproduzir um ficheiro de áudio.**

- Não é possível reproduzir ficheiros MP3 no formato MP3 PRO.

- Não é possível reproduzir ficheiros WMA nos formatos Windows Media Audio Lossless e Professional.
- Não são suportados dispositivos USB com sistemas de ficheiros que não sejam FAT16 ou FAT32.\*
- Se o dispositivo USB tiver várias partições, poderá não ser possível reproduzir os ficheiros.
- O sistema só pode reproduzir até 9 subpastas.
- Não é possível reproduzir ficheiros encriptados ou protegidos por palavras-passe, etc.
- Não é possível reproduzir ficheiros com protecção de direitos de autor (Digital Rights Management) neste sistema.
- Este sistema suporta os sistemas de ficheiros FAT16 e FAT32, mas alguns dispositivos USB poderão não suportar estes sistemas de ficheiros. Para obter detalhes, consulte as instruções de funcionamento de cada dispositivo USB ou contacte o fabricante.

### iPod/iPhone

**Não há som.**

- Certifique-se de que o iPod/iPhone está bem ligado.
- Certifique-se de que o iPod/iPhone está a reproduzir música.
- Certifique-se de que o iPod/iPhone está atualizado com o software mais recente. Se não estiver, atualize o iPod/iPhone antes de usar com o sistema.
- Ajuste o volume.

**O som está distorcido.**

- Certifique-se de que o iPod/iPhone está bem ligado.
- Reduza o volume.
- Defina "EQ" do iPod/iPhone como "Off" ou "Flat".

**O iPod/iPhone não funciona.**

- Encerre outras aplicações do iOS que estejam em execução no iPod/iPhone. Para mais informações, consulte o manual de instruções fornecido com o iPod/iPhone.

- Certifique-se de que o iPod/iPhone está bem ligado.
- Certifique-se de que o iPod/iPhone está atualizado com o software mais recente. Se não estiver, atualize o iPod/iPhone antes de usar com o sistema.
- Porque a operação do sistema e do iPod/iPhone são diferentes, pode não operar o iPod/iPhone usando os botões no telecomando ou na unidade. Neste caso, utilize os botões de controlo do iPod/iPhone.

**O iPod/iPhone não é carregado.**

- Certifique-se de que o iPod/iPhone está bem ligado.
- Certifique-se de que o sistema está ligado.
- Se não conseguir carregar totalmente o iPod/iPhone, carregue-o de novo após desactivar a função de Standby automático.

### Sintonizador

**Existe um forte zumbido ou ruído, ou não é possível captar estações. ("TUNED" ou "STEREO" piscam no visor.)**

- Ligue a antena correctamente.
- Descubra um local e uma orientação que ofereçam uma boa recepção e volte a instalar a antena.
- Mantenha as antenas afastadas do cabo de alimentação, para evitar a captação de ruído.
- Desligue o equipamento eléctrico que esteja na proximidade.

**São ouvidas várias estações de rádio ao mesmo tempo.**

- Descubra um local e uma orientação que ofereçam uma boa recepção e volte a instalar a antena.
- Enrole os cabos das antenas utilizando fixadores disponíveis no mercado e ajuste o comprimento dos cabos.

### Para repor as predefinições de fábrica do sistema

Se o sistema continuar a não funcionar correctamente, reponha as predefinições de fábrica. Utilize os botões da unidade para repor as predefinições de fábrica.

**1** Desligue e volte a ligar o cabo de alimentação e, em seguida, ligue o sistema.

**2** Mantenha ▶II [3] e I/⏏ [1] premido na unidade até "RESET" ser apresentado no visor.

Todas as definições configuradas pelo utilizador, como as estações de rádio programadas, o temporizador e o relógio, são eliminadas.

#### Para desligar a função de Standby automático

Este sistema está equipado com uma função de Standby automático. Com esta função, o sistema entra automaticamente no modo de suspensão após cerca de 30 minutos, quando não for efectuada nenhuma operação nem existir saída de sinal de áudio. Por predefinição, a função de Standby automático está ligada.

Utilize os botões da unidade para desligar a função de Standby automático.

**Mantenha** I/