

# RÁDIO DIGITAL DAB/FM com COLUNA Bluetooth

Instruções de funcionamento

DAB DAB+ DRS

Bluetooth



©2016 Sony Corporation

http://www.sony.net/

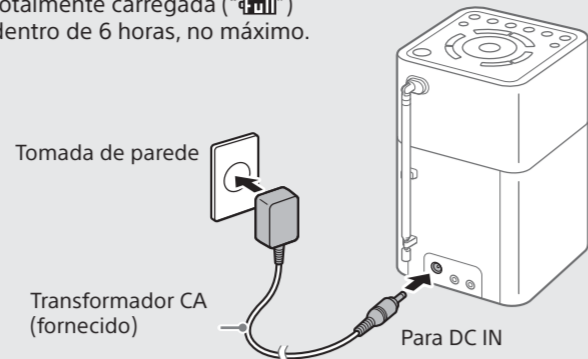
XDR-VIBTD

## Preparativos

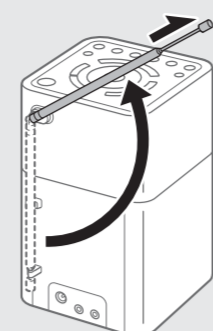
Ao utilizar a unidade pela primeira vez, certifique-se de que liga a unidade a uma tomada de parede utilizando o transformador CA (fornecido). Caso contrário, a unidade não se liga.

**1** Ligue a unidade a uma tomada de parede e carregue a unidade.

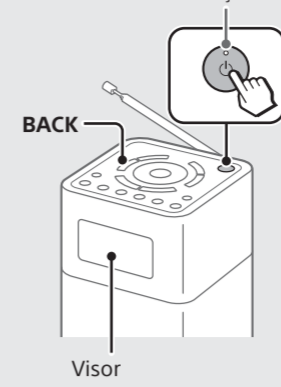
A bateria incorporada estará totalmente carregada (100%) dentro de 6 horas, no máximo.



**2** Estique a antena.

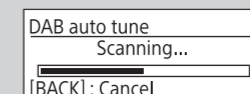


**3** Ligue a unidade.



Caso seja a primeira vez que a unidade é ligada, a sintonização automática DAB é efetuada automaticamente.

Visor



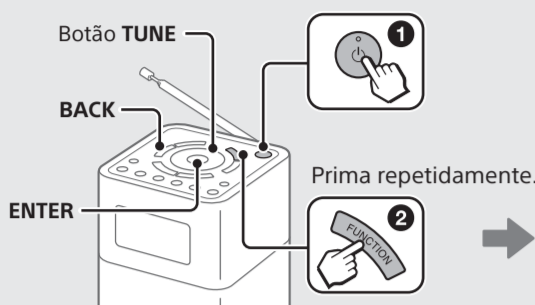
Uma vez concluída a sintonização automática, a unidade recebe a primeira estação da lista de estações DAB.

Sugestões

- O indicador de alimentação acende-se a verde quando a unidade está ligada. Para definir a unidade para o modo standby, prima novamente **ON**.
- Para cancelar o processo de sintonização automática em curso, prima **BACK**.
- Para efetuar a sintonização automática novamente, consulte abaixo "Para fazer uma nova lista de estações".

## Ouvir rádio

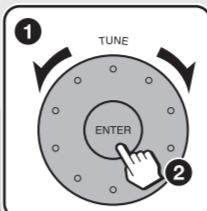
**1** Ligue a unidade e selecione a função "DAB" ou "FM".



A unidade muda automaticamente para a função selecionada dentro de 2 segundos.

**Sugestão**  
Depois de premir **FUNCTION** uma vez, também pode selecionar uma função ao rodar o botão **TUNE** e premir **ENTER**.

Caso seja a primeira vez que a função "FM" é selecionada, a sintonização automática é efetuada automaticamente.

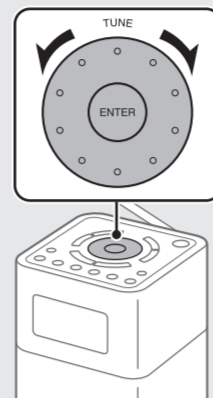


**1** Rode o botão **TUNE** para selecionar "Now" ou "Later".  
**2** Prima **ENTER**.

Sugestões

- Para cancelar o processo de sintonização automática em curso, prima **BACK**.
- Para efetuar a sintonização automática novamente, consulte abaixo "Para fazer uma nova lista de estações".
- Poderá demorar bastante tempo até receber os nomes das estações FM. Para efetuar este processo mais tarde, consulte "Opções do menu de definições".
- Os nomes das estações FM serão recebidos e armazenados na unidade enquanto ouve as transmissões, ainda que não as tenha recebido durante o processo de sintonização automática.
- Os nomes das estações FM poderão não ser transmitidos, dependendo da estação.

**2** Selecione uma estação ou serviço pretendido.



**DAB**

Prima **ENTER**.

Estação atualmente recebida: Primary Service2, Primary Service3, Secondary Service

Serviço secundário (depois da marca "L")

Estação selecionada: Primary Service1

Visor: 22:34 Primary Service1 Tuning...

Visor: 22:34 Primary Service1 Now ON-AIR entertainment

Texto de deslocamento (DLS: Dynamic Label Segment até 128 caracteres)

**FM**

Prima **ENTER**.

Estação atualmente recebida: 94.00MHz Station2, 100.20MHz Station3, 105.50MHz Station4

Nome da estação\*

Estação selecionada: 94.00MHz Station1

Visor: 22:34 94.00MHz Station1 New music and information

Nome da estação\*

Texto de deslocamento (RT: Texto de rádio até 64 caracteres)\*

Consulte "Opções do menu de definições" para sintonização manual.

\* Só apresentado quando os dados RDS tiverem sido recebidos.

SC\* acende-se quando um serviço secundário é recebido.

## Predefinir estações (5 DAB e 5 FM)

**1** Sintonize a estação que pretende pré-sintonizar.

Siga os passos indicados acima em "Ouvir rádio".



**2** Prima sem soltar o botão de pré-sintonização pretendido (1-5) até que seja apresentado no visor "Stored to [PRESET x]".

Exemplo: Pré-sintonizar uma estação sintonizada no botão de pré-sintonização 3



Sugestões

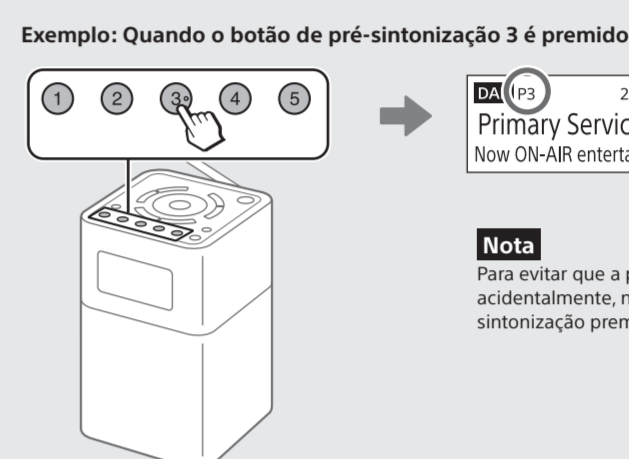
- Caso tente armazenar outra estação com o mesmo número pré-sintonizado, a estação anteriormente armazenada será substituída.
- As estações pré-sintonizadas permanecem na memória da unidade mesmo depois de executada uma sintonização automática.
- Na unidade, o botão de pré-sintonização 3 tem um ponto em relevo. Utilize o ponto em relevo como referência ao utilizar a unidade.

## Ouvir uma estação pré-sintonizada

**1** Selecione a função "DAB" ou "FM".



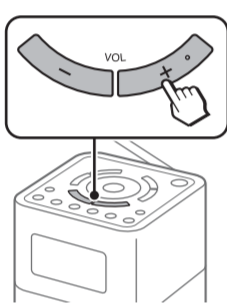
**2** Selecione a estação pré-sintonizada pretendida.



Nota

Para evitar que a pré-sintonização seja alterada acidentalmente, não mantenha o botão de pré-sintonização premido.

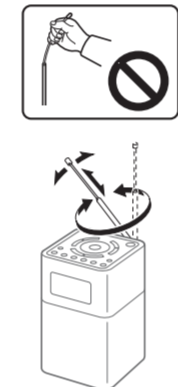
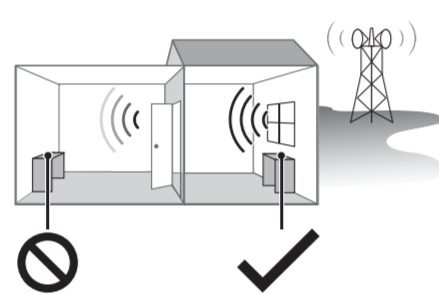
Para ajustar o volume



Sugestões

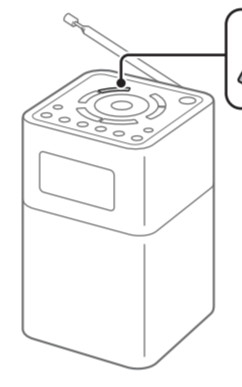
- O último volume definido é armazenado na memória da unidade.
- Na unidade, **VOL +** tem um ponto em relevo. Utilize o ponto em relevo como referência ao utilizar a unidade.

Para melhorar a receção de rádio DAB/FM

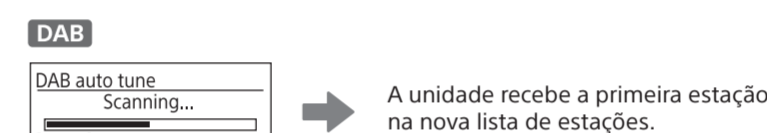


Para fazer uma nova lista de estações

Se mudou para outra região, execute a sintonização automática novamente. Selecione a função "DAB" ou "FM" e, em seguida, prima **AUTO TUNE**.



\* Apenas quando o modo de sintonização for definido para "By station list". Quando for premido **AUTO TUNE** no modo "Manual tune", a sintonização será iniciada. Consulte "Opções do menu de definições" para obter mais informações.



Notas

- A lista de estações atualmente armazenada será eliminada quando o processo de sintonização automática se tiver iniciado.
- Quando o menu de definições for apresentado, a sintonização automática não é efetuada quando é premido **AUTO TUNE**.

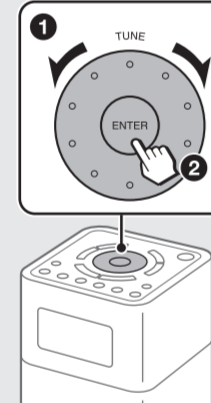
## Definir o Temporizador para ligar

Pode definir a unidade para ligar automaticamente o rádio à hora prevista.

**1** Prima **SETTINGS**.



**2** Selecione "On timer".



Ao definir em modo standby

Settings

On timer

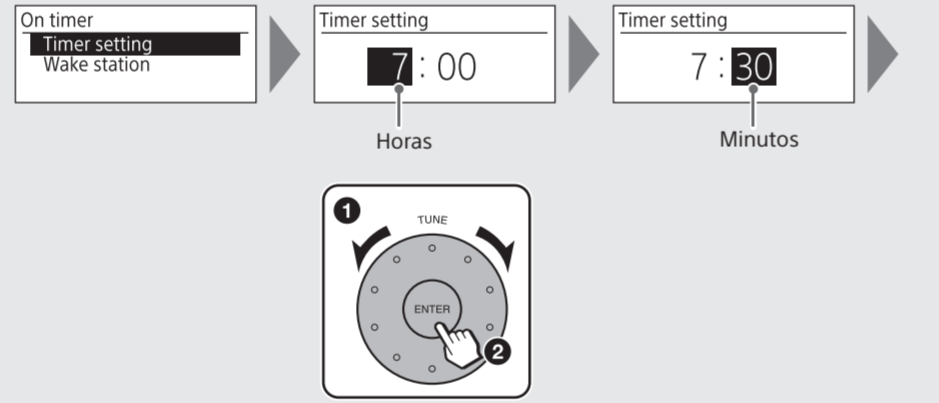
Time

Auto power off

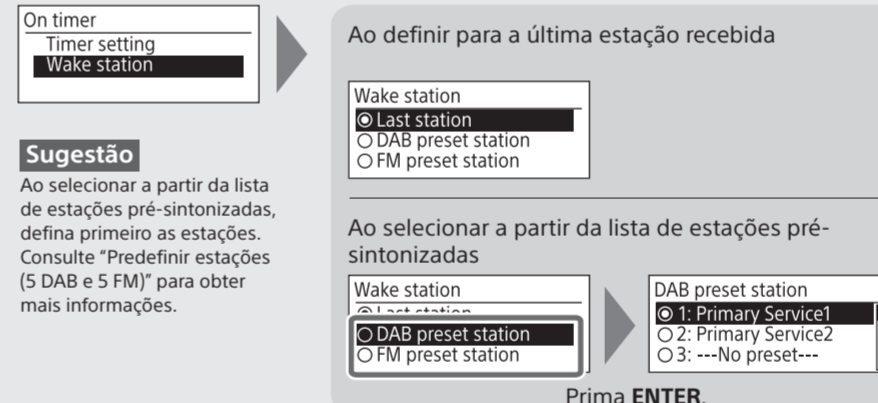
**1** Rode o botão **TUNE** para selecionar uma opção.  
**2** Prima **ENTER**.

Efetue o mesmo procedimento para os passos seguintes.

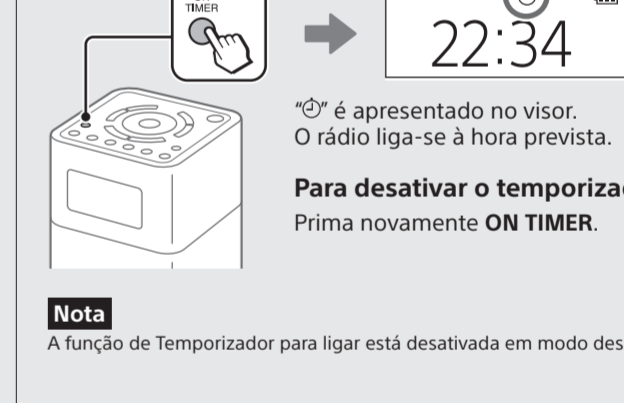
**3** Defina as horas e os minutos.



**4** Defina a estação recebida à hora prevista.



**5** Ative o temporizador.

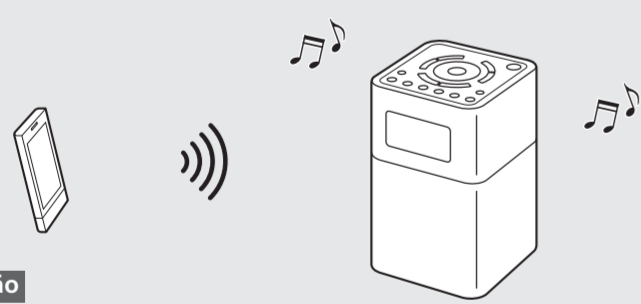


Nota

A função de Temporizador para ligar está desativada em modo desligado.

## Ouvir música num dispositivo BLUETOOTH

Ao utilizar a ligação BLUETOOTH, pode ouvir música a partir de dispositivos BLUETOOTH com ligação sem fios, tais como smartphones, tablets, PC, etc.



**Sugestão**  
A tecnologia sem fios BLUETOOTH tem um raio de alcance aproximado de 10 m.

Dispositivos BLUETOOTH compatíveis

Os requisitos de compatibilidade para os dispositivos são os seguintes. Antes de utilizar um dispositivo com esta unidade, verifique se este cumpre os requisitos.

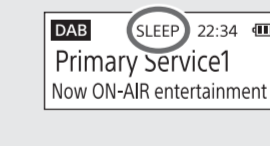
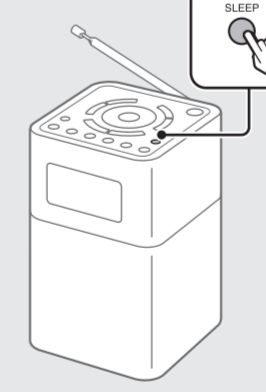
- Os dispositivos têm de suportar A2DP (Perfil de distribuição de áudio avançada) e AVRCP (Perfil de controlo remoto de áudio e vídeo).
- Capacidade NFC (só necessária quando utiliza a função de emparelhamento NFC da unidade).

Acerca do modo standby do BLUETOOTH

O modo standby do BLUETOOTH permite que a unidade se ligue automaticamente ao estabelecer uma ligação BLUETOOTH a partir de um dispositivo BLUETOOTH. Consulte "Opções do menu de definições" para obter mais informações.

## Definir o Temporizador para desligar

Prima repetidamente **SLEEP** para selecionar o tempo pretendido (em minutos).



Sugestões

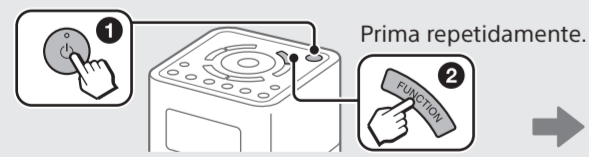
- O último período de tempo é armazenado na memória da unidade.
- Pode verificar o tempo restante até que a unidade entre em modo standby ao premir novamente **SLEEP** depois de definir o temporizador para desligar.

Quando o temporizador para desligar está definido, "SLEEP" é apresentado no visor. A unidade entra automaticamente em modo standby depois de decorrido um período de tempo definido.

## Ligar a um dispositivo BLUETOOTH

Se o seu dispositivo BLUETOOTH tem a função NFC, este procedimento é desnecessário. Consulte "Ligar através da função com um toque (NFC)" abaixo.

**1** Ligue a unidade e selecione a função "Bluetooth".

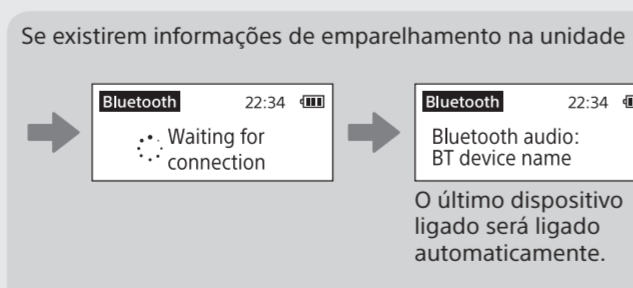


Ao utilizar a unidade pela primeira vez (se não existirem informações de emparelhamento na unidade)

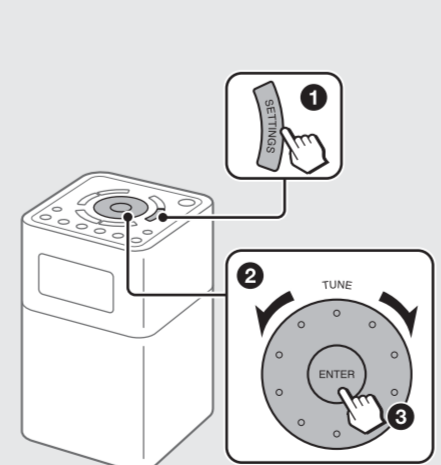
A unidade mudará automaticamente para modo de emparelhamento. Neste caso, avance para o passo 3.

Ao estabelecer ligação com o segundo e subsequentes dispositivos

Avance para o passo 2.



**2** Selecione "Bluetooth pairing".



Settings

Bluetooth pairing

Bluetooth standby

On timer

- 1 Prima **SETTINGS**.
- 2 Rode o botão **TUNE** para selecionar uma opção.
- 3 Prima **ENTER**.

"Waiting for pairing" é apresentado no visor.

**3** No dispositivo BLUETOOTH, ative a função BLUETOOTH e efetue o procedimento de emparelhamento.



Selecione "XDR-VIBTD". Se "XDR-VIBTD" não for apresentado, efetue uma procura no dispositivo.

Quando o emparelhamento estiver concluído, o nome do dispositivo BLUETOOTH será apresentado no visor.

Para obter mais informações, consulte o manual de instruções fornecido com o dispositivo BLUETOOTH. Se lhe for pedido para introduzir uma chave de acesso, introduza "0000".

Para terminar a ligação BLUETOOTH

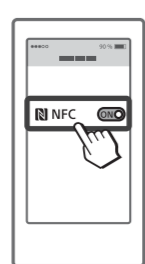
Selecione a função que não seja a função BLUETOOTH.

## Ligar através da função com um toque (NFC)

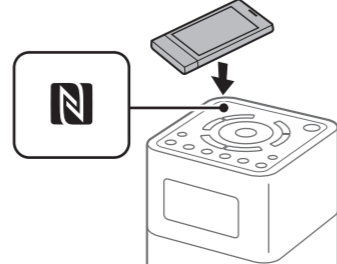
Smartphones compatíveis

Smartphones com a função NFC incorporada (SO: Android™ 2.3.3 ou posterior, excluindo o Android 3.x)

**1** Ligue a função NFC do dispositivo BLUETOOTH.



**2** Toque com o dispositivo BLUETOOTH na Marca N existente na unidade.



Bluetooth audio: BT device name

Quando o emparelhamento está concluído, o nome do dispositivo BLUETOOTH é apresentado no visor.

Para terminar a ligação BLUETOOTH

Toque com o dispositivo BLUETOOTH na Marca N existente na unidade.

Nota

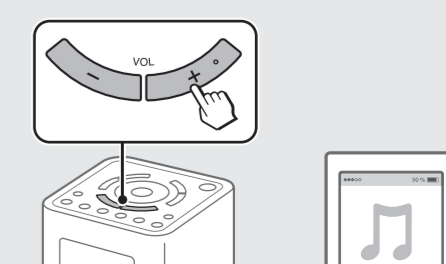
Se o seu smartphone compatível com NFC tiver uma versão de SO anterior ao Android 4.1.x, transfira e inicie a aplicação "NFC Easy Connect". A "NFC Easy Connect" é uma aplicação gratuita para smartphones Android que pode ser obtida no Google Play™. (A aplicação pode não estar disponível em alguns países/regiões.)

## Ouvir música

**1** Inicie a reprodução no dispositivo BLUETOOTH.

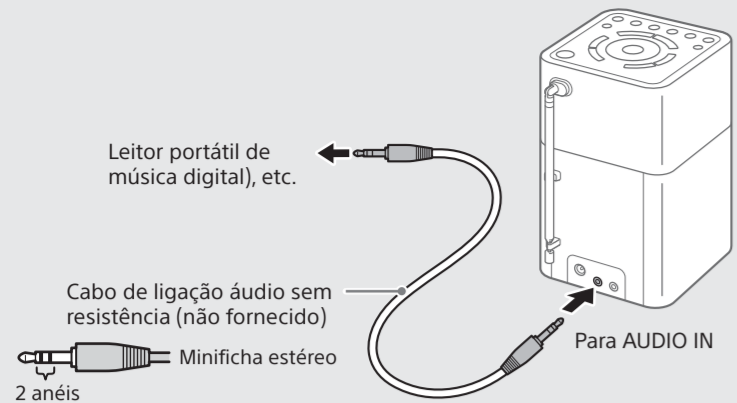


**2** Ajuste o volume.

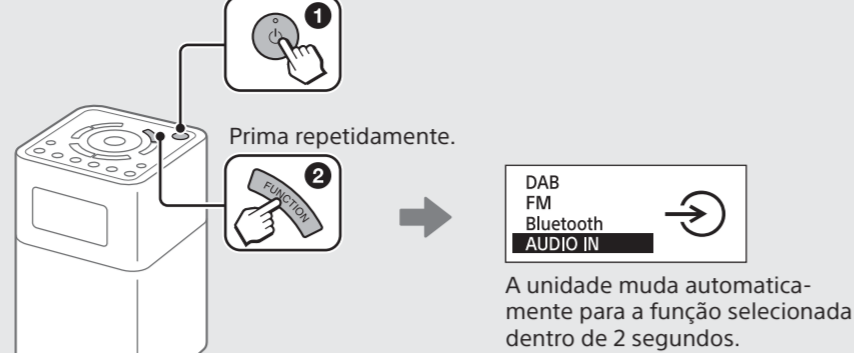


# Ouvir música a partir de um dispositivo externo

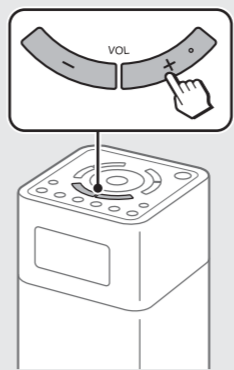
**1** Ligue o dispositivo externo à unidade.



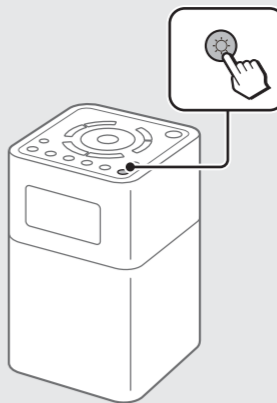
**2** Ligue a unidade e selecione a função "AUDIO IN".



**3** Inicie a reprodução no dispositivo ligado e ajuste o volume.



# Definir o brilho do visor



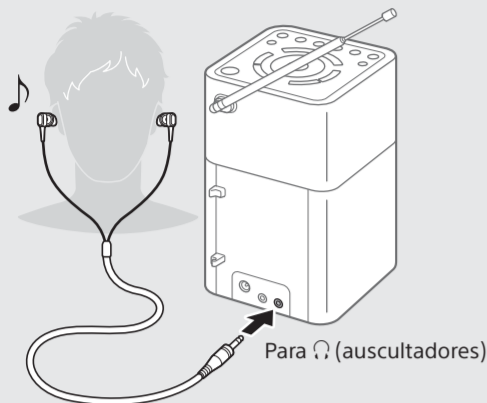
Prima repetidamente para seleccionar o brilho pretendido.

Elevado (predefinição) → Médio → Baixo  
Desligado ←

**Nota**  
Quando a unidade é alimentada pela bateria incorporada, a retroiluminação do visor desliga-se cerca de meio minuto depois de efetuada qualquer operação.

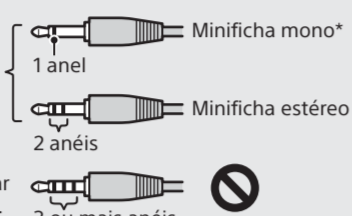
# Ouvir através de auscultadores

Ligue auscultadores que tenham uma minificha mono\* ou estéreo (não fornecidos).



**Nota**  
Utilize auscultadores com uma minificha estéreo (3 polos) ou mono (2 polos). Não é possível ouvir som ao utilizar outros tipos de fichas.

Tipos de ficha compatíveis

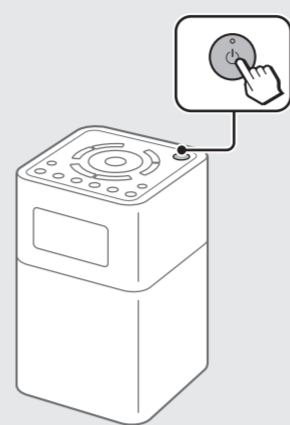


Não é possível utilizar outros tipos de ficha.

\* Ao ouvir som estéreo com auscultadores mono, apenas ouvirá som do canal esquerdo.

# Definir para modo desligado

Pode definir a unidade para o modo desligado para reduzir o consumo de energia caso não utilize a unidade.



Prima sem soltar durante cerca de 2 segundos para definir para o modo desligado.

O visor desliga-se.

**Nota**

A função de Temporizador para ligar está desativada em modo desligado.

**Sugestão**

Ao premir enquanto a coluna está ligada, a unidade entra em modo standby. No modo standby, a retroiluminação do visor pode ser ligada se necessário e a função de Temporizador para ligar está ativada.

# Opções do menu de definições

## Opções de rádio

As opções de rádio podem ser definidas quando é selecionada a função "DAB" ou "FM".

### Information DAB FM

Apresenta diversas informações da estação que está a ouvir.

**Channel:** Canal e frequência (consulte a tabela de frequências DAB em "Especificações".)

**Multiplex name:** Etiqueta do conjunto (até 16 caracteres)

**Service name:** Nome da estação

**PTY:** Etiqueta PTY (consulte "PTY (programme type)" em "Especificações".)

**Bit rate:** Taxa de bits

**Signal level:** Apresenta o nível de sinal da estação DAB que está a ouvir, desde 0 (sem sinal) até 100 (sinal máximo).

**FM**  
Apresenta a etiqueta PTY que está a ouvir. (Consulte "PTY (programme type)" em "Especificações".)

**Nota**  
Se não existir etiqueta do conjunto ou nome da estação, o espaço da etiqueta ou o nome estarão em branco. Se não existir etiqueta PTY, é apresentado "No PTY" no visor.

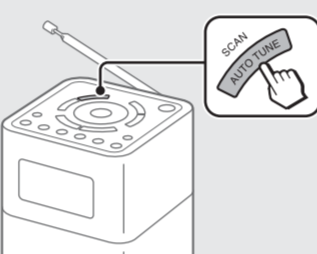
### FM tune mode FM

Seleção o modo de sintonização para FM.

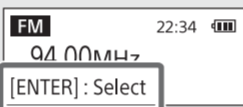
**By station list:** Pode selecionar uma estação pretendida na lista de estações FM armazenadas por sintonização automática.

**Manual tune:** Pode sintonizar manualmente a frequência FM pretendida em 0,05 MHz passos. Rode o botão **TUNE** para selecionar a frequência.

**Sintonização no modo "Manual tune"**  
Prima **AUTO TUNE (SCAN)** para começar a procurar estações FM.



Se for encontrada uma estação, "[ENTER]:Select" é apresentado no visor. Prima **ENTER** para receber a estação. (Se não premir **ENTER** no espaço de 3 segundos, a procura será reiniciada.)



**Sugestão**

Para alterar a direção de sintonização, rode o botão **TUNE** para a direita ou para a esquerda.

### Edit FM station list FM

Pode editar a lista de estações FM.

**Get FM station name:** Efetue este passo quando pretender receber informações RDS, tais como nomes de estações. Seleccione "OK" para iniciar a procura de dados RDS.

**Notas**

- Defina "FM tune mode" para "By station list" antes de efetuar esta operação.
- As informações de RDS armazenadas atualmente serão apagadas quando a procura for iniciada.
- Poderá demorar bastante tempo até receber todos os dados RDS disponíveis.

**Delete FM station:** Pode eliminar quaisquer estações não desejadas na lista de estações FM.

- Rode o botão **TUNE** para selecionar a estação que pretende eliminar e, em seguida, prima **ENTER**.
- Rode o botão **TUNE** para selecionar "OK" e, em seguida, prima **ENTER**.

**Add FM station:** Quando estiver a ouvir uma estação sintonizada manualmente, pode adicionar a estação à lista de estações FM. Seleccione "OK" para adicionar a estação "OK" à lista.

## Opções BLUETOOTH

As opções de BLUETOOTH podem ser definidas quando é selecionada a função "Bluetooth".

### Bluetooth pairing

Consulte "Ligar a um dispositivo BLUETOOTH".

### Bluetooth standby

Quando o modo standby do BLUETOOTH está definido para "On", a unidade entra em modo de espera por uma ligação BLUETOOTH mesmo quando a unidade está em modo standby. A unidade liga-se automaticamente ao estabelecer uma ligação BLUETOOTH a partir de um dispositivo BLUETOOTH.

**Sugestões**

- Defina o modo standby do BLUETOOTH para "Off" para reduzir o consumo de energia quando a unidade está em modo standby.
- O indicador de alimentação acende-se a âmbar enquanto a unidade está em modo standby e quando o modo standby do BLUETOOTH está ligado.

**Nota**

Se o transformador CA for desligado, o modo standby do BLUETOOTH é desativado.

## Outras opções

### On timer

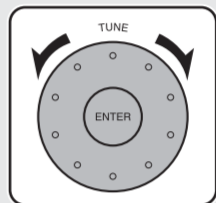
Consulte "Definir o Temporizador para ligar".

### Sound

Pode ajustar o nível de som.

**Treble:** Ajusta o nível de som dos agudos.

**Bass:** Ajusta o nível de som dos graves.



### Time

**Set time:** "Auto (DAB)" é predefinido. Isto permite que o relógio se sincronize com o dados DAB a receber. Seleccione "Time setting" para definir o relógio manualmente.

**12H/24H:** Seleccione o modo de visualização do relógio, relógio de 12 horas ou relógio de 24 horas.

**Nota**

O relógio será reposto se o transformador CA for desligado e a bateria incorporada ficar totalmente descarregada.

### Beep

Selezione "On" para ativar o aviso sonoro quando utiliza a unidade.

### Auto power off

Quando "Auto power off" está definido para "Enable (15min)", a unidade entra automaticamente em modo standby ao fim de 15 minutos caso não seja efetuada nenhuma operação nem existir saída de sinal áudio.

### Inicialize

Selezione "OK" para inicializar a unidade para as predefinições de fábrica. Todas as definições, tais como listas de estações de rádio, estações de rádio pré-sintonizadas e informações de registo de emparelhamento, serão eliminadas.

## AVISO

Não exponha o aparelho a fontes de fogo desprotegidas (por exemplo, velas acesas).

A pressão excessiva do som dos auriculares e auscultadores pode causar perda de audição.

## Precauções

- A unidade só deve funcionar com as fontes de alimentação especificadas em "Especificações". Com alimentação CA, utilize apenas o transformador CA fornecido. Não utilize qualquer outro tipo de transformador CA.
- A não utilização do transformador CA fornecido poderá provocar avarias na unidade, uma vez que a polaridade das fichas de outros fabricantes poderá ser diferente.



- Quando a unidade funcionar com a bateria incorporada, recomenda-se que desligue o transformador CA da tomada de parede e da tomada DC IN. Desligue a ficha da fonte de alimentação externa antes de colocar a unidade em funcionamento.

- Evite a exposição a temperaturas extremas, luz solar direta, humidade, areia, pó ou choques mecânicos. Não deixe num veículo estacionado ao sol.

- Não exponha a unidade a impactos fortes ou força excessiva. É utilizado material em vidro no visor para alguns modelos. Se o vidro partir ou rachar pode provocar ferimentos. Nesse caso, pare imediatamente de utilizar a unidade e certifique-se de que não toca nas peças danificadas.

- Se deixar cair qualquer objeto sólido ou líquido dentro da unidade, desligue o transformador CA e mande verificar a unidade por um técnico qualificado antes de voltar a utilizá-la.

- Dado ser utilizado um íman forte nos altifalantes, mantenha cartões de crédito pessoais com codificação magnética ou relógios de mola afastados da unidade de modo a evitar possíveis danos no magnetismo.

- Para limpar a caixa, utilize um pano macio e seco. Não utilize nenhum tipo de solvente, como álcool ou benzina, pois poderá danificar o acabamento.

- Não utilize a unidade com as mãos molhadas pois poderá provocar um curto-circuito.

- Certifique-se de que não salpica água na unidade. Esta unidade não é à prova de água.

- Caso não utilize a unidade durante um longo período de tempo, carregue a bateria de 6 em 6 meses.

- Em determinadas circunstâncias, especialmente quando o ar é muito seco, não é invulgar sentir uma descarga de eletricidade estática, ou choque, quando o seu corpo entra em contacto com outro objeto, neste caso com os auriculares que estão a tocar no(s) seu(s) ouvido(s). A energia proveniente desta descarga natural é extremamente pequena e não é emitida pelo produto, mas sim por uma ocorrência ambiental natural.

- Ouvir esta unidade com volume elevado pode afetar a sua audição. Para segurança rodoviária, não utilize esta unidade enquanto estiver a conduzir ou a andar de bicicleta.

**Se tiver dúvidas ou problemas relacionados com a unidade, contacte o agente Sony da sua zona.**

## Resolução de problemas

Se algum problema persistir após ter efetuado as seguintes verificações, contacte o agente Sony da sua zona.

### Gerais

**O visor está escurecido ou não é apresentada nenhuma indicação.**

- A unidade está a ser utilizada a temperaturas demasiado altas ou baixas ou num local com demasiada humidade.

**O volume não pode ser aumentado quando a unidade é alimentada pela bateria incorporada.**

- Quando o nível restante da bateria fica baixo (quando o ícone da bateria está vazio), o nível máximo de volume está limitado a "22". Carregue a unidade ligado o transformador CA (fornecido).

**O nível de volume é baixo na função "Bluetooth" ou na função "AUDIO IN" quando comparado com o nível de volume ao ouvir rádio.**

- Ajuste o volume no dispositivo ligado.

**A unidade entra automaticamente em modo standby.**

- Por predefinição, esta unidade está definida para entrar automaticamente em modo standby após cerca de 15 minutos, caso não seja efetuada nenhuma operação, nem exista saída de sinal de áudio. Consulte "Auto power off" em "Opções do menu de definições" para obter mais informações.

### Rádio

**Som muito fraco ou intermitente, ou receção insatisfatória.**

- Se estiver num edifício, ouça rádio junto à janela.
- Estique a antena e ajuste o comprimento e o ângulo para obter uma melhor receção.

- Se houver um telemóvel perto da unidade, esta poderá emitir um ruído forte. Afaste o telefone da unidade.

**Enquanto o botão de pré-sintonização estiver premido não é possível receber a estação pretendida.**

- Certifique-se de que selecionou a banda pretendida (DAB ou FM) antes de premir o botão de pré-sintonização. É possível definir uma estação por cada banda para cada botão.

- Pode ter mantido premido o botão de pré-sintonização ao qual a estação estava atribuída fazendo com que a estação fosse substituída por uma nova. Atribua novamente a estação pretendida.

- Os botões de pré-sintonização não podem ser utilizados quando o menu de definições for apresentado.

- Se mudou para outra região, execute a sintonização automática novamente. (Consulte "Para fazer uma nova lista de estações" para obter detalhes). Em seguida, atribua a nova estação a um botão de pré-sintonização.

### BLUETOOTH

**Não se ouve som.**

- Certifique-se de que esta unidade não está demasiado afastada do dispositivo BLUETOOTH ou de que esta unidade não está a receber interferências de uma rede local sem fios, de outro dispositivo sem fios de 2,4 GHz ou de um forno de micro-ondas.

- Verifique se a ligação BLUETOOTH foi corretamente concluída entre esta unidade e o dispositivo BLUETOOTH.

- Efetue novamente o emparelhamento. (Consulte "Ligar a um dispositivo BLUETOOTH".)

- Mantenha afastado de objetos ou superfícies metálicas.

- Certifique-se de que a função BLUETOOTH está ativada no dispositivo BLUETOOTH.

**O som salta ou a distância de correspondência é curta.**

- Se existir um dispositivo que gera radiação eletromagnética, como uma rede local sem fios, outros(s) dispositivo(s) BLUETOOTH ou um forno micro-ondas nas imediações, afaste-o, se possível. Ou utilize o dispositivo e a unidade longe dessas fontes.

- Remova qualquer obstáculo entre esta unidade e o dispositivo ou afaste o dispositivo e a unidade do obstáculo.

- Aproxime esta unidade e o dispositivo o mais possível.
- Reposicione esta unidade.
- Tente utilizar o dispositivo BLUETOOTH noutra posição.

**Não é possível estabelecer uma ligação.**

- Dependendo do dispositivo a ligar, poderá ser necessário algum tempo para iniciar a comunicação.

- Efetue novamente o emparelhamento. (Consulte os passos 2 e 3 de "Ligar a um dispositivo BLUETOOTH".)

- Para ouvir música num dispositivo que não tenha função BLUETOOTH, tal como um PC sem função BLUETOOTH, ligue o dispositivo à entrada AUDIO IN na unidade. (Consulte "Ouvir música a partir de um dispositivo externo" para obter mais informações.)

- Não é possível estabelecer uma ligação BLUETOOTH com dois dispositivos BLUETOOTH em simultâneo.

### O emparelhamento falhou.

- Aproxime ainda mais o dispositivo BLUETOOTH da unidade.

- Certifique-se de que a função BLUETOOTH está ativada no dispositivo BLUETOOTH.

- Se não for possível estabelecer a ligação BLUETOOTH depois de concluído o emparelhamento, efetue o passo 3 de "Ligar a um dispositivo BLUETOOTH".

- Elimine o nome do modelo desta unidade do dispositivo BLUETOOTH e efetue novamente o emparelhamento. (Consulte os passos 2 e 3 de "Ligar a um dispositivo BLUETOOTH".)

### Falha do emparelhamento utilizando a função NFC.

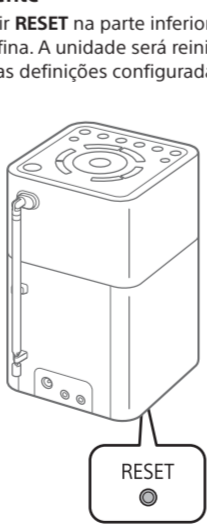
- Tente emparelhar manualmente. (Consultar "Ligar a um dispositivo BLUETOOTH".) Alguns smartphones compatíveis com NFC poderão não ser emparelhados utilizando a função NFC desta unidade, dependendo das características ou especificações do dispositivo.

- Reinicie "NFC Easy Connect" e mova lentamente o smartphone sobre a Marca N.

- Verifique se o smartphone cumpre os requisitos de compatibilidade. (Consulte "Smartphones compatíveis" em "Ligar através da função com um toque (NFC)".)

**Se a unidade continuar sem funcionar corretamente**

Tente premir **RESET** na parte inferior utilizando uma haste fina. A unidade será reiniciada, mantendo as definições configuradas pelo utilizador.



**Caso sejam efetuados serviços de manutenção**

Todas as definições configuradas pelo utilizador, como as estações de rádio pré-sintonizadas, o temporizador para desligar e o relógio, poderão ser inicializadas. Tome nota das suas definições caso seja necessário configurá-las novamente.

## Mensagens

### No preset

- Não foi pré-sintonizada nenhuma estação na banda selecionada (DAB ou FM) no botão premido.

**Service not available**

- A estação ou serviço selecionado não está atualmente a transmitir.

## Especificações

### Intervalo de temperatura de funcionamento

5 °C - 35 °C

### Visualização das horas

Sistema de 24 horas ou sistema de 12 horas

### Intervalo de frequência

DAB (Band-III): 174,928 MHz - 239,200 MHz

FM: 87,5 MHz - 108 MHz (passos de 0,05 MHz)

### Frequência intermédia

DAB (Band-III): 1.750 kHz

FM: 350 kHz

### Tabela de frequências (MHz) DAB (Band-III)

Canal	Frequência	Canal	Frequência
5A	174,928	10A	209,936
5B	176,640	10B	211,648
5C	178,352	10C	213,360
5D	180,064	10D	215,072
6A	181,936	11A	216,928
6B	183,648	11B	218,640
6C	185,360	11C	220,352
6D	187,072	11D	222,064
7A	188,928	12A	223,936
7B	190,640	12B	225,648
7C	192,352	12C	227,360
7D	194,064	12D	229,072
8A	195,936	13A	230,784
8B	197,648	13B	232,496
8C	199,360	13C	234,208
8D	201,072	13D	235,920
9A	202,928	13E	237,488
9B	204,640	13F	239,200
9C	206,352		
9D	208,064		

### Coluna

Aprox. 45 mm dia., 4 Ω, estéreo

### Potência de saída áudio

2,5 W + 2,5 W (quando a unidade for alimentada pelo transformador CA fornecido)

1,5 W + 1,5 W (quando a unidade for alimentada pela bateria incorporada)

### BLUETOOTH

Sistema de comunicação BLUETOOTH Especificação versão 4.1

Saída Especificação BLUETOOTH, classe de potência 2

Distância de comunicação máxima Linha de visão aprox. 10 m\*1

Banda de frequência Banda de 2,4 GHz (2,400 GHz - 2,4835 GHz) Método de modulação FHSS

Perfis BLUETOOTH compatíveis\*2 A2DP (Perfil de distribuição de áudio avançada) AVRCP (Perfil de controlo remoto de áudio e vídeo)