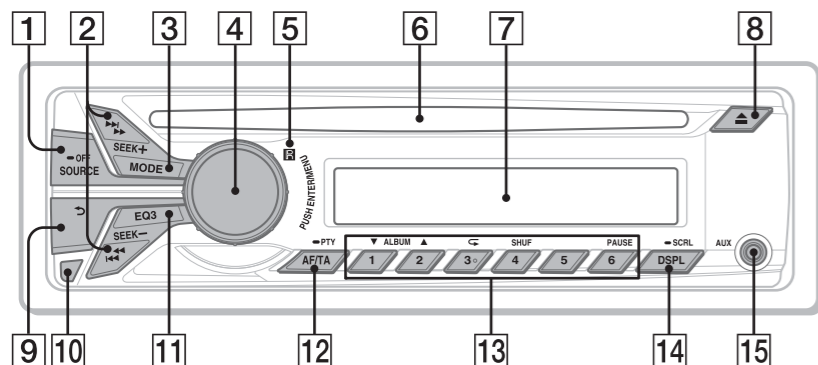


Localização dos controlos e operações básicas



- 1 Botão SOURCE/OFF**  
Premir para ligar; selecionar a fonte (Rádio/CD/AUX).  
Premir sem soltar durante 1 segundo para desligar.  
Premir sem soltar durante mais de 2 segundos para desligar e apagar o visor.
- 2 Botões SEEK +/-**  
**Rádio:**  
Para sintonizar estações automaticamente (premir); encontrar uma estação manualmente (premir sem soltar).  
**CD:**  
Para saltar uma faixa (premir); saltar faixas continuamente (premir e premir de novo dentro de 2 segundos, sem soltar); recuar/avançar rapidamente uma faixa (premir sem soltar).
- 3 Botão MODE**  
Para selecionar a banda de rádio (FM/MW/LW).
- 4 Botão de volume/ENTER/MENU**  
Rodar para ajustar o volume.  
Premir para aceder ao modo de configuração.
- 5 Recetor do telecomando**
- 6 Ranhura para discos**  
Introduzir o disco (lado da etiqueta para cima) para iniciar a reprodução.
- 7 Visor**
- 8 Botão ▲ (ejetar)**  
Para ejetar o disco.
- 9 Botão ◀ (anterior)**  
Para voltar ao ecrã anterior.
- 10 Botão para soltar o painel frontal**
- 11 Botão EQ3 (equalizador)**  
Para selecionar um tipo de equalizador (XPLOD, VOCAL, EDGE, CRUISE, SPACE, GRAVITY, CUSTOM ou OFF).
- 12 Botão AF (frequências alternativas)/TA (informações de trânsito)/PTY (tipo de programa)**  
Para definir AF e TA (premir); selecionar PTY (premir sem soltar) em RDS.

- 13 Teclas numéricas**  
**Rádio:**  
Para ouvir estações memorizadas (premir); memorizar estações (premir sem soltar).  
**CD:**  
①/②: **ALBUM ▼/▲** (durante a reprodução de MP3/WMA)  
Para saltar um álbum (premir); saltar álbuns continuamente (premir sem soltar).  
③: **↺ (repetição)\***  
④: **SHUF**  
⑥: **PAUSE**  
Colocar a reprodução em pausa. Premir novamente para retomar a reprodução.

- 14 Botão DSPL (visor)/SCRL (deslocamento)**  
Para alterar os itens apresentados no visor (premir); deslocar um item do visor (premir sem soltar).

- 15 Entrada AUX**

\* Este botão tem um ponto em relevo.

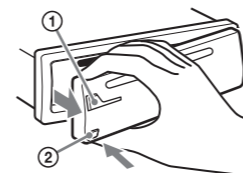
**Aviso caso a ignição do seu carro não tenha posição ACC**

Certifique-se de que configura a função Auto Off. A alimentação da unidade será desligada total e automaticamente após o tempo configurado depois de a unidade ser desligada, o que evita a descarga da bateria. Se não configurar a função Auto Off, prima **(SOURCE/OFF)** sem soltar até o visor se apagar sempre que desligar a ignição.

Retirar o painel frontal

Podem retirar o painel frontal desta unidade para evitar o furto.

- 1 Prima sem soltar (SOURCE/OFF) ①.**  
A unidade é desligada.
- 2 Prima o botão para soltar o painel frontal ② e retire o painel puxando-o para si.**

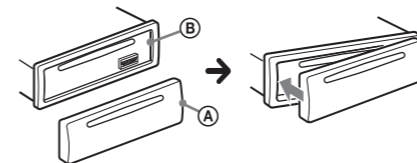


Alarme

Se colocar a ignição na posição OFF sem retirar o painel frontal, o alarme soará durante alguns segundos. O alarme só soará se for utilizado o amplificador incorporado.

Colocar o painel frontal

Alinhe a parte **(A)** do painel frontal com a parte **(B)** da unidade, conforme ilustrado, e empurre o lado esquerdo até encaixar no sítio.



CONFIGURAÇÃO

Acertar o relógio

O relógio utiliza uma indicação digital de 24 horas.

- 1 Prima (MENU), rode o botão de volume até ser apresentado "GENERAL" e prima o botão.**
- 2 Rode o botão de volume até ser apresentado "CLOCK-ADJ" e prima o botão.**  
A indicação da hora pisca no visor.
- 3 Rode o botão de volume para acertar a hora e os minutos.**  
Para mover a indicação digital, prima **(SEEK) +/-**.
- 4 Depois de acertar os minutos, prima (MENU).**  
A configuração está concluída e o relógio começa a funcionar.

Para visualizar o relógio, prima **(DSPL)**.

Sugestão

Podem acertar o relógio automaticamente com a função RDS. Para mais informações, consulte "Ajustar os itens de configuração" no verso da folha e defina "CT-ON" (hora do relógio).

RÁDIO

Memorizar estações automaticamente

Cuidado

Quando sintonizar estações durante a condução, utilize a função BTM (Best Tuning Memory) para evitar acidentes.

- 1 Prima (SOURCE/OFF) repetidamente até ser apresentado "TUNER".**  
Para alterar a banda, prima **(MODE)** repetidamente. Pode selecionar entre FM1, FM2, FM3, MW ou LW.
- 2 Prima (MENU), rode o botão de volume até ser apresentado "GENERAL" e prima o botão.**
- 3 Rode o botão de volume até ser apresentado "BTM" e prima o botão.**  
A unidade memoriza estações por ordem de frequência nas teclas numéricas.



## CD

### Reproduzir faixas em diversos modos

- Durante a reprodução, prima** ou (reprodução aleatória) repetidamente até o modo pretendido ser apresentado.

Selecionar	Para reproduzir
TRACK	a faixa repetidamente.
ALBUM*	o álbum repetidamente.
SHUF ALBUM*	o álbum por ordem aleatória.
SHUF DISC	o disco por ordem aleatória.

\* Quando está a reproduzir um MP3/WMA.

Para voltar ao modo de reprodução normal, seleccione OFF” ou “SHUF OFF”.

## CONFIGURAÇÃO RÁDIO CD

### Ajustar as características sonoras

- Durante a receção/reprodução, prima** , rode o botão de volume até ser apresentado “SOUND” e prima o botão.
- Rode o botão de volume até ser apresentada a opção pretendida e prima o botão.**
- Rode o botão de volume até seleccionar a definição e prima o botão.**  
A configuração está concluída.
- Prima** (anterior) para voltar ao ecrã anterior.

Os seguintes itens podem ser configurados consoante a fonte e a definição:

#### SOUND:

##### EQ3 LOW\*1

##### EQ3 MID\*1

##### EQ3 HIGH\*1

#### BALANCE

Ajusta o equilíbrio do som: “R15” – “0” – “L15”.

#### FADER

Ajusta o nível relativo: “F15” – “0” – “R15”.

#### LOUDNESS

Reforça os baixos e os agudos para um som claro em níveis de volume baixos: “ON”, “OFF”.

#### S.WOOFER\*2 (subwoofer)

##### SW LEVEL (nível do subwoofer)

Ajusta o nível de volume do subwoofer: “+10 dB” – “0 dB” – “-10 dB”

(“ATT” é apresentado na definição mais baixa).

##### SW PHASE (fase do subwoofer)

Seleciona a fase do subwoofer: “SUB NORM”, “SUB REV”.

##### LPF (filtro passa-baixo)

Seleciona a frequência de corte do subwoofer: “OFF”, “80Hz”, “100Hz”, “120Hz”, “140Hz”, “160Hz”.

##### HPF (filtro passa-alto)

Seleciona a frequência de corte da coluna frontal/traseira: “OFF”, “80Hz”, “100Hz”, “120Hz”, “140Hz”, “160Hz”.

#### AUX VOL\*3 (nível de volume de AUX)

Ajusta o nível do volume de todos os equipamentos auxiliares ligados: “+18dB” – “0dB” – “-8dB”.

Esta definição elimina a necessidade de ajustar o nível de volume entre fontes.

\*1 Quando EQ3 está ativado. Para mais informações, consulte “Personalizar a curva do equalizador.”

\*2 Quando a saída áudio está configurada como “SUB-OUT”.

\*3 Quando AUX está seleccionada.

## CONFIGURAÇÃO RÁDIO CD

### Personalizar a curva do equalizador

A curva “CUSTOM” de EQ3 permite-lhe estabelecer as suas próprias definições de equalizador.

- Durante a receção/reprodução, prima** repetidamente até seleccionar “CUSTOM” e, em seguida, prima (anterior).
- Prima** .
- Rode o botão de volume até ser apresentado “SOUND” e prima o botão.**
- Rode o botão de volume até ser apresentado “EQ3 LOW”, “EQ3 MID” ou “EQ3 HIGH” e prima o botão.**
- Rode o botão de volume para ajustar o item seleccionado e prima o botão.**  
O nível do volume é ajustável em passos de 1 dB, de -10 dB a +10 dB.



Repita os passos 4 e 5 para ajustar a curva do equalizador.

Para restaurar a predefinição de fábrica da curva do equalizador, prima sem soltar antes da configuração estar concluída.

- Prima** (anterior) duas vezes.

O ecrã regressa ao modo de receção/reprodução normal.

## CONFIGURAÇÃO RÁDIO CD

### Ajustar os itens de configuração

- Prima** , rode o botão de volume até ser apresentada a categoria pretendida e prima o botão.
- Rode o botão de volume até ser apresentada a opção pretendida e prima o botão.**
- Rode o botão de volume até seleccionar a definição e prima o botão.\***  
A configuração está concluída.
- Prima** (anterior) para voltar ao ecrã anterior.

\* Para as definições CLOCK-ADJ e BTM, não é necessário o passo 4.

Os seguintes itens podem ser configurados consoante a fonte e a definição:

#### GENERAL:

##### CLOCK-ADJ (acerto do relógio)

Acerta o relógio.

##### CAUT ALM\*1 (alarme)

Ativa o alarme: “ON”, “OFF”.

##### BEEP

Ativa o aviso sonoro: “ON”, “OFF”.

##### AUTO OFF

A alimentação é desligada automaticamente após um período pretendido quando a unidade é desligada: “NO”, “30S (Seconds)”, “30M (Minutes)”, “60M (Minutes)”.

##### AUX-A\*1 (áudio AUX)

Ativa a apresentação da fonte AUX: “ON”, “OFF”.

##### REAR/SUB\*1

Alterna a saída áudio: “REAR-OUT” (amplificador de potência), “SUB-OUT” (subwoofer).

##### CT (hora do relógio)

Ativa a função CT: “ON”, “OFF”.

#### REGIONAL\*2

Restringe a receção a uma região específica: “ON”, “OFF”.

#### BTM\*3

Memoriza está de rádio automaticamente.

\*1 Quando a unidade é desligada.

\*2 Quando está a receber FM.

\*3 Quando o sintonizador está seleccionado.

#### SOUND:

Para mais informações, consulte “Ajustar as características sonoras”.

#### DISPLAY:

##### DEMO (demonstração)

Ativa a demonstração: “ON”, “OFF”.

##### DIMMER

Altera o brilho do visor: “ON”, “OFF”.

##### AUTO SCR\* (deslocamento automático)

Desloca itens longos automaticamente: “ON”, “OFF”.

##### M.DISPLAY (visor em movimento)

– “ON”: para mostrar os padrões em movimento.

– “OFF”: para desativar o Visor em movimento.

\* Quando o CD está seleccionado.