

ICD-PCLINK Software

Manual de instrucciones _____ **ES**

Manual de instruções _____ **PT**

Aviso a los usuarios

Programa ©1999 Sony Corporation
Documentación ©1999 Sony Corporation

Todos los derechos reservados. Queda prohibida la reproducción, traducción y reducción a cualquier formato legible con máquina de este manual y del software descrito en el mismo, tanto en parte como en su totalidad, sin el consentimiento escrito de Sony Corporation.

SONY CORPORATION NO SE RESPONSABILIZARÁ BAJO NINGÚN CONCEPTO POR CUALQUIER DAÑO INCIDENTAL, CONSECUCIONAL O ESPECIAL, YA SEA BASADO EN AGRAVIO, CONTRATO U OTRA CAUSA, EN RELACIÓN CON ESTE MANUAL, EL SOFTWARE U OTRA INFORMACIÓN CONTENIDA EN EL MISMO O EL USO DE DICHA INFORMACIÓN.

Sony Corporation se reserva el derecho de realizar cualquier modificación en este manual o en la información que contiene en cualquier momento y sin previo aviso.

El software descrito en este manual también puede registrarse por los términos de un acuerdo de licencia de usuario.

Registro de usuarios

Para poder recibir servicios al cliente, rellene y devuelva la tarjeta de registro incluida en el embalaje.

- Este software es para Windows y no puede utilizarse con Macintosh.
- El cable de conexión suministrado es sólo para la grabadora IC ICD-R100. No es posible conectar otras grabadoras IC.

Marcas registradas

- IBM y PC/AT son marcas comerciales registradas de International Business Machines Corporation.
- Microsoft y Windows son marcas comerciales de Microsoft Corporation, registradas en los EE.UU. y otros países.
- Apple y Macintosh son marcas comerciales de Apple Computer Inc., registradas en los EE.UU. y otros países.
- Pentium es una marca registrada de Intel Corporation.

Todas las demás marcas comerciales y marcas comerciales registradas pertenecen a sus respectivos propietarios.

Índice

En este manual se explica cómo instalar y utilizar el software ICD-PCLINK. Consulte también el manual de instrucciones de la grabadora IC.

Antes de comenzar

Requisitos del sistema	5
Posibilidades del software ICD-PCLINK	6
Flujo de operaciones	8

Preparativos

Instalación del software ICD-PCLINK	9
Instalación del software	9
Desinstalación del software	11
Conexión del cable suministrado al ordenador	12

Operaciones básicas: Transferencia de mensajes entre la grabadora IC y el ordenador

Inicio del software ICD-PCLINK	13
Nombres y funciones de la ventana principal	16
Almacenamiento de los mensajes en el ordenador	19
Almacenamiento de mensajes de uno en uno	20
Almacenamiento de todos los mensajes de un archivo de mensajes de forma simultánea	23
Almacenamiento de todos los archivos de mensajes de forma simultánea	25
Acerca de los tipos de archivo	27
Nombres de destino, archivo y carpeta	28
Transferencia de archivos de sonido del ordenador a la grabadora IC	30
Transferencia de archivos de sonido de uno en uno	31
Transferencia de todos los archivos de sonido de una carpeta de forma simultánea	33
Edición de los mensajes de la grabadora IC en la pantalla del ordenador	36
Traslado de los mensajes	36
Eliminación de los mensajes	38

Continúa

Índice (continuación)

Almacenamiento de una copia de seguridad de la grabadora IC ("Back Up")	42
Almacenamiento de un archivo de copia de seguridad (ICB) en el ordenador	42
Restauración del archivo de copia de seguridad en la grabadora IC	45

Operaciones avanzadas: Utilización de los mensajes guardados

Reproducción de los archivos de sonido guardados con el ordenador	47
Reproducción de los archivos WAV	47
Reproducción de los archivos ICS (ICS Player)	48
Conversión de archivos ICS en archivos WAV (ICS Player)	50
Consejos sobre la utilización de los archivos de sonido guardados	51

Información adicional

Solución de problemas	52
Si se producen problemas	52
Mensajes de error	53
Cambio del ajuste de modo de impresora en el ordenador	55
Índice alfabético	57

Notas

- Es posible que haya diferencias entre las ilustraciones de este manual y el software.
- En las explicaciones contenidas en este manual, se da por sentado que el usuario está familiarizado con las operaciones básicas de Windows 98 o Windows 95. Para obtener información sobre el uso del ordenador y del sistema operativo, consulte los manuales correspondientes.

Para obtener la información más reciente

Para obtener la información más reciente sobre este producto, consulte el archivo "readme.txt" contenido en el disquete suministrado, utilizando el programa "Notepad" de Windows.

También es posible abrir este archivo haciendo clic en [Start], [Programs], [ICD-PCLINK] y, a continuación, en [ReadMe].

Requisitos del sistema

El ordenador y el software del sistema deben cumplir los siguientes requisitos mínimos.

- IBM PC/AT o compatible
 - CPU: Procesador Pentium® a 200 MHz o superior
 - RAM: 16 MB o más
 - Espacio en el disco duro: 10 MB o más, según el tamaño y número de archivos de sonido que vaya a almacenar
 - Unidad de disquetes
 - Puerto paralelo o de impresora*
 - Tarjeta de sonido
- SO: Microsoft Windows 98 o Windows 95

* La velocidad de comunicaciones puede variar según el ordenador.

Nota

El software ICD-PCLINK no puede utilizarse en algunos ordenadores debido a diferencias en las especificaciones del hardware.

Posibilidades del software ICD-PCLINK

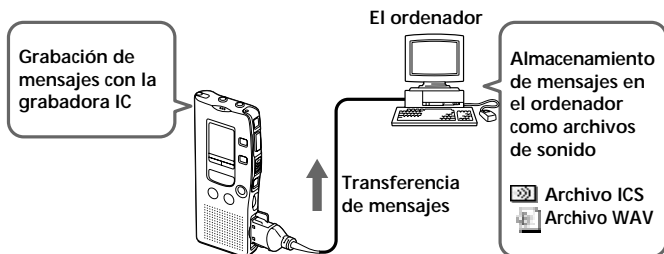
El software ICD-PCLINK permite realizar las siguientes operaciones:

- Transferir mensajes grabados con la grabadora IC ICD-R100 al ordenador.

Es posible guardar los mensajes transferidos como archivos de sonido en el disco duro del ordenador (página 20).

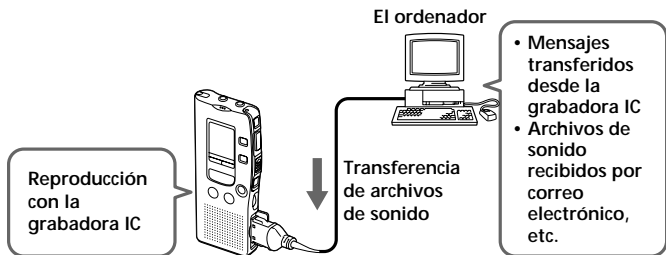
Es posible reproducir los mensajes guardados en el ordenador (página 47), o anexarlos a mensajes de correo electrónico (página 51) (el software de correo electrónico no está suministrado).

Al guardar los mensajes en el ordenador, puede elegir entre tres tipos de archivo: 'Archivo ICS', 'Archivo WAV de 8 bits' o 'Archivo WAV de 16 bits' (página 27).



- **Transferir archivos de sonido del ordenador a la grabadora IC**
Los mensajes guardados en el disco duro del ordenador pueden volver a transferirse a la grabadora IC (página 30).

Los mensajes transferidos del ordenador pueden reproducirse con la grabadora IC.



Puede volver a transferir a la grabadora IC los mensajes grabados con dicha grabadora y guardados en el ordenador, o los archivos de sonido (archivos ICS o WAV*) que haya recibido por correo electrónico, etc.

* Los únicos archivos de sonido que puede volver a transferir a la grabadora IC son los archivos ICS grabados con la grabadora IC ICD-R100 de Sony y el muestreo PCM a 11 kHz y los archivos WAV monofónicos de 8/16 bits.

- **Es posible utilizar los archivos de sonido guardados de varias maneras.**
 - Puede editar los mensajes de la grabadora IC con el ordenador (página 36)
Puede eliminar o cambiar el orden de los mensajes de la grabadora IC en la pantalla del ordenador.
 - Es posible guardar una copia de seguridad de los mensajes (“Almacenamiento de una copia de seguridad de la grabadora IC” en la página 42)
Puede guardar una copia de seguridad de todos los mensajes de la grabadora IC en el ordenador (consulte “Almacenamiento de una copia de seguridad de la grabadora IC” en la página 42) y, posteriormente, restaurar los mensajes en la grabadora IC.

Flujo de operaciones

1 Preparativos: Instale el software ICD-PCLINK en el ordenador (página 9)

2 Transfiera los mensajes de la grabadora IC al ordenador.

Puede ver la lista de mensajes y reproducirlos con el ordenador.

☞ “Conexión del cable suministrado al ordenador” (página 12)

☞ “Inicio del software ICD-PCLINK” (página 13)

3 Utilice las funciones del software ICD-PCLINK para transferir o editar los mensajes.

☞ “Almacenamiento de los mensajes en el ordenador” (página 19)

☞ “Transferencia de archivos de sonido del ordenador a la grabadora IC” (página 30)

☞ “Edición de los mensajes de la grabadora IC en la pantalla del ordenador” (página 36)

☞ “Almacenamiento de una copia de seguridad de la grabadora IC” (página 42)

4 Utilice los archivos de sonido guardados (archivos ICS y WAV)

☞ “Reproducción de los archivos de sonido guardados en el ordenador” (página 47)

☞ “Consejos sobre la utilización de los archivos de sonido guardados” (página 51)

Instalación del software ICD-PCLINK

Instalación del software

Instale el software ICD-PCLINK en el disco duro del ordenador, etc.

- 1** Encienda el ordenador e inicie Windows.

Nota

Asegúrese de cerrar todas las demás aplicaciones de Windows antes de instalar el software ICD-PCLINK.

- 2** Inserte el disco ① suministrado en la unidad de disquetes.

- 3** Abra [My Computer] y elija [A:3.5inch FD].

- 4** Haga doble clic en [Setup.exe].
Aparece el cuadro de diálogo [ICD-PCLINK installation].

- 5** ① Haga clic en [Next].
Asegúrese de leer la información mostrada antes de proceder al paso siguiente.
- ② Haga clic en [Next].
Aparece el cuadro de diálogo [Select Destination Directory].
- ③ Seleccione el directorio donde vaya a instalar el software ICD-PCLINK y haga clic en [Next].
Aparece el cuadro de diálogo [Select Components].
- ④ Al instalar el software ICD-PCLINK:
Seleccione [ICD-PCLINK and ics-Player] (se instalará tanto el software ICD-PCLINK como ICS Player).
Al instalar sólo ICS Player:
Seleccione [ics-Player].

Instalación del software ICD-PCLINK (continuación)

- ⑤ Haga clic en [Next].
Aparece el mensaje “Ready to Install!”.
- ⑥ Haga clic en [Next].
Se inicia la instalación del software.

6 Cuando aparezca el mensaje “Place installation disk #2 into the floppy drive and press the OK button”, inserte el disco ② suministrado y haga clic en [OK].

7 Siga las instrucciones que aparezcan en pantalla, inserte el disco ③ suministrado y haga clic en [OK].
Cuando finalice la instalación, aparecerá el mensaje “Installation Completed!”.

8 Haga clic en [Finish].
La instalación ya está completa.

Si el mensaje de la pantalla indica que debe reiniciar el ordenador, expulse el disquete, haga clic en [OK] y reinícielo.

Desinstalación del software

Si desea desinstalar el software, siga este procedimiento.

- 1** Haga clic en [Start] y seleccione [Programs], [ICD-PCLINK] y, a continuación, [Uninstall].

Se inicia el desinstalador.

- 2** Siga las instrucciones que aparezcan.

Si ha instalado el software ICD-PCLINK, se desinstalará tanto el software ICD-PCLINK como ICS Player.

Si sólo ha instalado ICS Player, sólo se desinstalará éste.

Nota

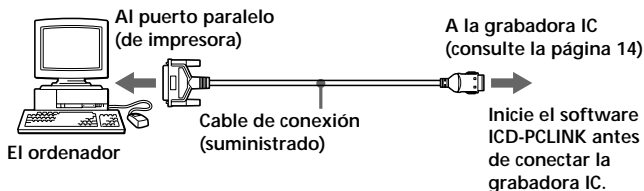
Si desea mover el software a otra unidad o directorio después de instalarlo, deberá desinstalar el software y luego volver a instalarlo. El software no funcionará correctamente si se limita a mover los archivos.

Consejo

También es posible iniciar el desinstalador haciendo clic en [Start] y seleccionando [Settings], [Control Panel] y [Add/Remove Programs].

Conexión del cable suministrado al ordenador

Conecte el cable de conexión suministrado al puerto paralelo (de impresora) del ordenador.



Nota

En el caso de algunos ordenadores, es posible que tenga que cambiar el ajuste del puerto paralelo (de impresora) al modo bidireccional. Para obtener más información, consulte la página 55.

► Operaciones básicas: Transferencia de mensajes entre la grabadora IC y el ordenador

Inicio del software ICD-PCLINK

Nota

Antes de iniciar el software, verifique que el cable de conexión suministrado está conectado al ordenador (página 12).

- 1 Inicie Windows.
- 2 Haga clic en [Start] y seleccione [Programs], [ICD-PCLINK] y, a continuación, [ICD-PCLINK].
Se inicia el software ICD-PCLINK.



A continuación, aparece el siguiente cuadro de diálogo.



Continúa

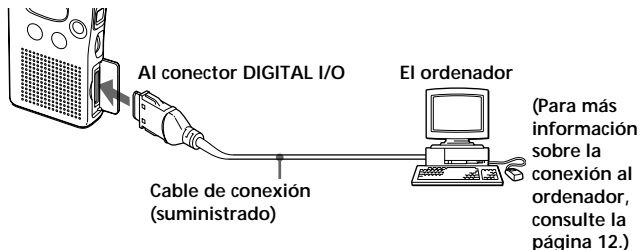
Inicio del software ICD-PCLINK (continuación)

3 Conecte la grabadora IC al ordenador.

Verifique que la grabadora IC se encuentra en el modo de parada y enchufe el cable al conector DIGITAL I/O de la grabadora IC.

Nota

Asegúrese de no conectar el cable mientras la grabadora IC se encuentre en funcionamiento (grabando, reproduciendo, etc.). Podrían resultar dañados los datos de la grabadora IC.



Notas

- Si deja la grabadora IC conectada al ordenador durante un periodo prolongado, las pilas de la grabadora pueden agotarse. Asegúrese de desconectar el cable de la grabadora IC después del uso.
- No extraiga las pilas de la grabadora IC mientras ésta se encuentre conectada al ordenador.
- Mientras la grabadora IC esté conectada al ordenador, no podrá utilizar la grabadora. La reproducción de alarma, si se ha definido, tampoco se activará.

4 Haga clic en [OK].

Se inicia la transmisión de datos entre la grabadora IC y el ordenador.



Al finalizar la transmisión de datos, aparece la ventana principal de ICD-PCLINK (página 16).

Si aparece el mensaje **“Could not communicate with IC Recorder. Make sure that the cable is connected properly.”**

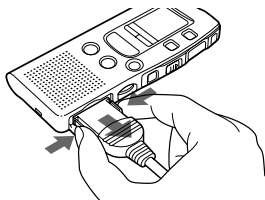
La comunicación entre la grabadora IC y el ordenador no ha tenido éxito (Error de conexión). Compruebe los siguientes puntos y repita el procedimiento desde el principio.

- ¿Está correctamente conectado el cable?
 - Compruebe la conexión entre el cable y el ordenador (página 12) y entre la grabadora IC y el cable (página 14).
- Tal vez haya utilizado el puerto de impresora antes de iniciar el software ICD-PCLINK, por ejemplo, imprimiendo con una impresora conectada al puerto.
 - Reinicie el ordenador. Si vuelve a aparecer el mensaje, consulte “Solución de problemas” en la página 52.

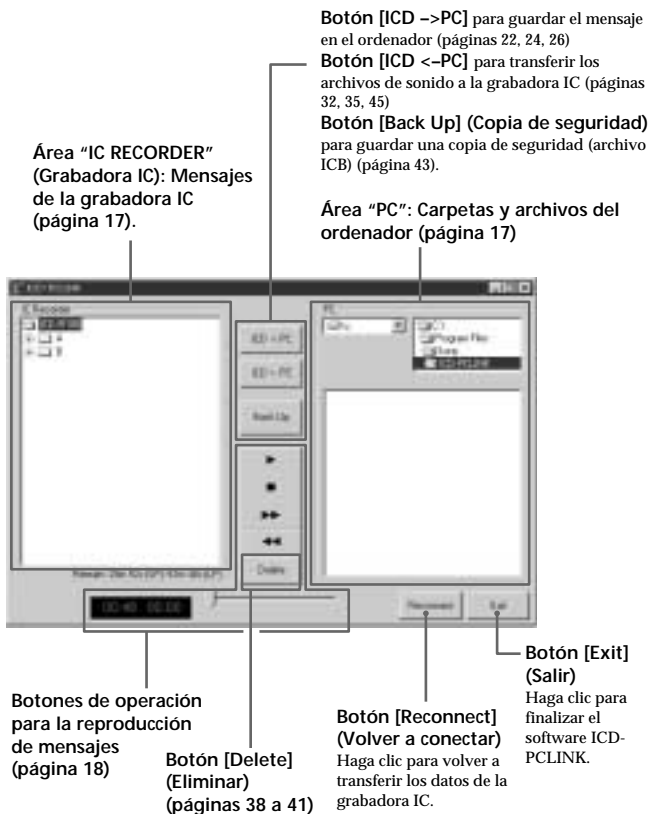
Nota

Si aparece el mensaje “Battery Low Error”, la potencia restante de la grabadora IC no es suficiente para el funcionamiento con un ordenador conectado. Desconecte el cable de la grabadora IC, sustituya ambas pilas por otras nuevas y vuelva a conectar el cable (incluso si el indicador de pila restante muestra que las pilas no están agotadas, es posible que no tengan suficiente potencia para el funcionamiento con el ordenador).

Para desconectar el cable de la grabadora IC




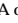
Nombres y funciones de la ventana principal



Para finalizar el software ICD-PCLINK

Haga clic en el botón [Exit]. Aparece el mensaje "Disconnect the connecting cable from the IC Recorder". Asegúrese de desconectar el cable.

• Área "IC RECORDER": Mensajes de la grabadora IC

Archivos de mensajes A
Si hace doble clic en  A o clic en , aparecerá la lista de mensajes del archivo de mensajes A.

Archivos de mensajes B

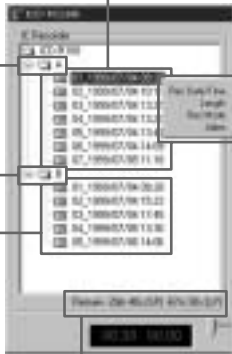
Lista de mensajes

Mensajes del archivo A

Si hace clic con el botón derecho del ratón ('clic derecho'), se muestran la fecha y hora de grabación, la duración, el modo de grabación (SP o LP) y el ajuste de alarma del mensaje.

Número de mensaje | **Fecha y hora de grabación (no se muestra si no se ha ajustado el reloj de la grabadora IC)**

Tiempo restante de grabación de la grabadora IC en los modos SP y LP



The screenshot shows a window titled 'IC Recorder'. At the top, there are two folder icons labeled 'A' and 'B'. Below them is a list of messages with columns for 'Date/Time', 'Length', 'Mode', and 'Alarm'. A callout box shows a detailed view of a message with the following data: 'Date/Time: 1999/07/04 09:28', 'Length: 00:30', 'Mode: SP', and 'Alarm: Daily 12:00'. At the bottom of the window, there is a digital display showing '00:33:00:00' and a label 'Tiempo restante de grabación de la grabadora IC en los modos SP y LP'.




• Área "PC": Carpetas y archivos de sonido del ordenador

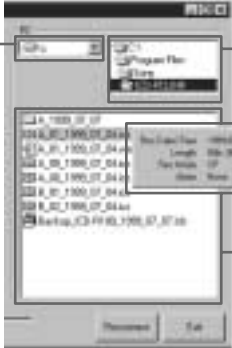
Unidad

Directorio

Si hace clic con el botón derecho en un archivo ICS, se muestran la fecha y hora de grabación, la duración, el modo de grabación (SP o LP) y el ajuste de alarma (siempre "None").

Carpetas y archivos de sonido

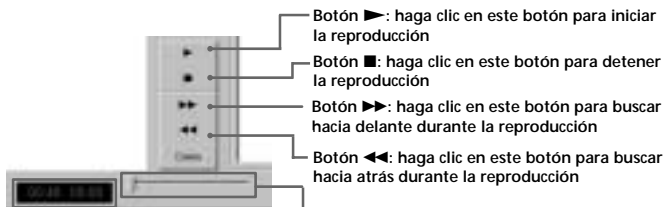
-  Archivo ICS (extensión: .ics)
-  Archivo WAV (extensión: .wav)
-  Archivo ICB (extensión: .icb)



The screenshot shows a window titled 'PC'. It has a 'Unidad' dropdown menu set to 'C:'. Below it is a 'Directorio' field showing 'C:\Program Files\...'. The main area is a list of files with columns for 'Date/Time', 'Length', 'Mode', and 'Alarm'. A callout box shows a detailed view of a file with the following data: 'Date/Time: 1999/07/04 09:28', 'Length: 00:30', 'Mode: SP', and 'Alarm: None'.

Nombres y funciones de la ventana principal (continuación)

• Botones de operación para la reproducción de mensajes



Botón ►: haga clic en este botón para iniciar la reproducción

Botón ■: haga clic en este botón para detener la reproducción

Botón ►: haga clic en este botón para buscar hacia adelante durante la reproducción

Botón ◀: haga clic en este botón para buscar hacia atrás durante la reproducción

Barra deslizable

Se desliza de izquierda a derecha durante la reproducción. Puede iniciar la reproducción en el punto que desee moviendo la barra deslizable.

Pantalla del contador

Izquierda: duración del mensaje reproducido

Derecha: Tiempo de reproducción transcurrido

Es posible reproducir los mensajes de la grabadora IC y los archivos de sonido guardados en el ordenador. El sonido de reproducción se escuchará a través del altavoz del ordenador. Para iniciar la reproducción, seleccione un mensaje en el área "IC RECORDER" o un archivo ICS o WAV en el área "PC" y haga clic en el botón ► (también es posible iniciar la reproducción haciendo doble clic en el mensaje o en el archivo ICS o WAV).



Nota

Los únicos archivos WAV que puede reproducir con el software ICD-PCLINK son los de muestreo a 11kHz de tipo monofónico de 8/16 bits y de muestreo a 8kHz de tipo monofónico de 8/16 bits. Los archivos WAV con otros formatos no pueden reproducirse en la ventana principal.

Almacenamiento de los mensajes en el ordenador

Es posible guardar los mensajes como archivos de sonido en el disco duro del ordenador, etc. Puede elegir entre tres tipos de archivo: 'ICS' (el formato original de Sony), 'WAV de 8 bits' o 'WAV de 16 bits' (consulte la página 27 para obtener más información).

Hay tres maneras de guardar mensajes: 'de uno en uno' (página 20), 'todos los mensajes de un archivo de mensajes de forma simultánea' (página 23) o 'todos los archivos de mensajes de forma simultánea' (página 25).

Consejo

Si desea guardar una copia de seguridad de todos los mensajes grabados en la grabadora IC, consulte la página 42.

Almacenamiento de los mensajes en el ordenador (continuación)


Almacenamiento de mensajes de uno en uno

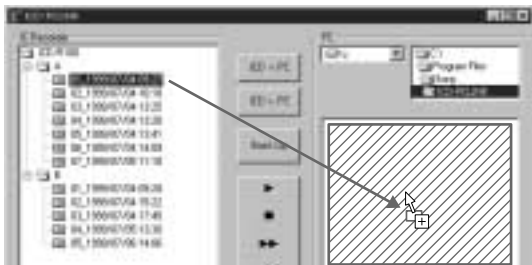
Es posible transferir mensajes de la grabadora IC al ordenador de dos maneras: mediante una operación de 'arrastrar y soltar' desde el área "IC RECORDER" hasta el área "PC" con el ratón, o bien haciendo clic en el botón [ICD ->PC].

A continuación se explica el procedimiento de la operación de 'arrastrar y soltar'.

1 Arrastre el mensaje que desee guardar desde el área "IC RECORDER" y suéltelo en el área "PC".

- ① Seleccione y arrastre el mensaje que desee guardar.

Cuando comience a arrastrar, el puntero se convierte en .



- ② Suelte el mensaje en el área "PC".

Puede soltarlo en cualquier punto del área que aparece sombreada en la ilustración anterior.

☞ También es posible soltar el mensaje en una carpeta en el área "PC" para guardarlo en esa carpeta.

Aparece el siguiente cuadro de diálogo.

Destino
donde debe
guardarse el
mensaje



Nombre del
archivo que debe
guardarse
(página 28)

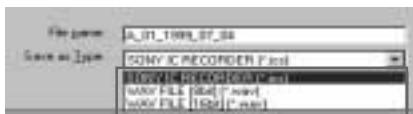
Tipo de archivo

Cambie el destino y/o nombre de archivo, si lo desea, antes de proceder al paso siguiente.
También puede guardar el mensaje en una carpeta recién creada haciendo clic en [New Folder].

Nota

Los siguientes caracteres no pueden utilizarse en los nombres de archivo:
\\ / : * ? " < > |

③ Seleccione el tipo de archivo (página 27).



Elija entre archivo ICS, archivo WAV
de 8 bits y archivo WAV de 16 bits.

Continúa

Almacenamiento de los mensajes en el ordenador (continuación)

2 Haga clic en [Save].

El archivo guardado aparecerá en el área "PC".

Si existe un mensaje con el mismo nombre de archivo

Aparece el siguiente cuadro de diálogo.

Si desea sobrescribir el archivo, haga clic en [Yes]. Para cambiar el nombre de archivo, haga clic en [No].



Para guardar el mensaje mediante el botón [ICD ->PC]

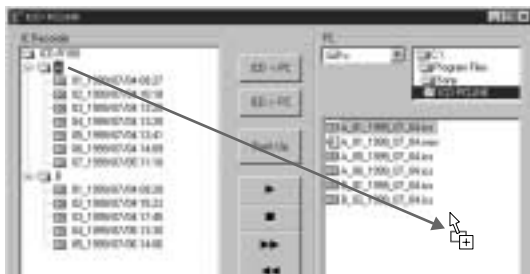
Seleccione el mensaje en el área "IC RECORDER" y haga clic en el botón [ICD ->PC].



Almacenamiento de todos los mensajes de un archivo de mensajes de forma simultánea

Es posible guardar todos los mensajes de un archivo de mensajes (A o B) de forma simultánea como una carpeta

- 1 Arrastre el archivo de mensajes (A o B) que desee guardar desde el área "IC RECORDER" y suéltelo en el área "PC" de la misma manera descrita en "Almacenamiento de mensajes de uno en uno" en la página 20.



Aparece el siguiente cuadro de diálogo.

Continúa

Almacenamiento de los mensajes en el ordenador (continuación)



Seleccione el tipo de archivo (página 27) (todos los mensajes de la carpeta se guardan con el tipo de archivo seleccionado).

Cambie el destino y/o nombre de archivo, si lo desea, antes de proceder al siguiente paso.

También puede guardar la carpeta en una carpeta recién creada haciendo clic en [New Folder].

Nota

Los siguientes caracteres no pueden utilizarse en los nombres de carpeta:
\\ / : * ? " < > |

2 Haga clic en [Save].

La carpeta guardada aparecerá en el área "PC".

Si ya existe una carpeta con el mismo nombre

Aparece el mensaje "This folder already exists. Please rename."

Haga clic en [OK], cambie el nombre de la carpeta y vuelva a hacer clic en [Save].

Para guardar el archivo de mensajes mediante el botón [ICD ->PC]

Seleccione el archivo de mensajes (A o B) en el área "IC RECORDER" y haga clic en el botón [ICD ->PC].



Almacenamiento de todos los archivos de mensajes de forma simultánea

Es posible guardar todos los mensajes de los archivos de mensajes A y B como una carpeta grande compuesta de dos subcarpetas.

- 1 Arrastre "ICD-R100" desde el área "IC RECORDER" y suéltelo en el área "PC" de la misma manera descrita en "Almacenamiento de mensajes de uno en uno" en la página 20.



Aparece el siguiente cuadro de diálogo.



Seleccione el tipo de archivo (página 27) (todos los mensajes de la carpeta se guardan con el tipo de archivo seleccionado).

Almacenamiento de los mensajes en el ordenador (continuación)

Cambie el destino y/o el nombre de carpeta, si lo desea, antes de proceder al siguiente paso.

También es posible guardar la carpeta en una carpeta recién creada haciendo clic en [New Folder].

Nota

Los siguientes caracteres no pueden utilizarse en los nombres de carpeta:

\ / : * ? " < > |

2 Haga clic en [Save].

La carpeta guardada se mostrará en el área "PC".

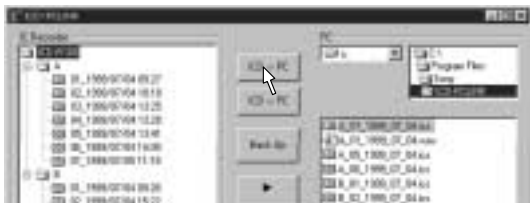
Si existe una carpeta con el mismo nombre

Aparece el mensaje "This folder already exists. Please rename."

Haga clic en [OK], cambie el nombre de la carpeta y vuelva a hacer clic en [Save].

Para guardar los archivos de mensajes mediante el botón [ICD ->PC]

Seleccione "ICD-R100" en el área "IC RECORDER" y haga clic en el botón [ICD ->PC].



Acerca de los tipos de archivo

Todos los archivos de sonido guardados pueden reproducirse con el software ICD-PCLINK de la misma manera, pero con las siguientes diferencias:

- **Archivo ICS (SONY IC RECORDER (*. ics))**

ICS es el formato original de Sony. Puede reproducir los archivos ICS con el software "ICS Player" suministrado (página 48).

Si los mensajes se guardan como archivos ICS, los datos de sonido se comprimen de forma que el tamaño de los datos es relativamente pequeño. Es posible convertir los archivos ICS en archivos WAV (página 50).

- **Archivo WAV de 8 bits (WAV FILE [8 bit] (*. wav))**

Los archivos WAV de 8 bits pueden reproducirse con software como Microsoft Sound Recorder, suministrado con Windows 98 o Windows 95.

- **Archivo WAV de 16 bits (WAV FILE [16 bit] (*. wav))**

Los archivos WAV de 16 bits pueden reproducirse con software como Microsoft Sound Recorder, suministrado con Windows 98 o Windows 95. Guarde con el formato de 16 bits si va a utilizar software que requiere archivos WAV de 16 bits.

Tamaño de archivo aproximado de un mensaje de un minuto grabado en el modo SP

Archivo ICS: aprox. 248 KB

Archivo WAV de 8 bits: aprox. 660 KB

Archivo WAV de 16 bits: aprox. 1.320 KB (KB: kilobytes)

Tamaño de archivo aproximado de un mensaje de 64 minutos grabado en el modo SP

Archivo ICS: aprox. 15,6 MB

Archivo WAV de 8 bits: aprox. 43 MB

Archivo WAV de 16 bits: aprox. 86 MB (MB: megabytes)

Tamaño de archivo aproximado de un mensaje de 150 minutos grabado en el modo LP

Archivo ICS: aprox. 15,6 MB

Archivo WAV de 8 bits: aprox. 72 MB

Archivo WAV de 16 bits: aprox. 144 MB (MB: megabytes)

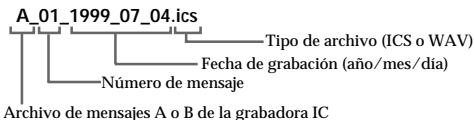
Continúa

Almacenamiento de los mensajes en el ordenador (continuación)

Nombres de destino, archivo y carpeta

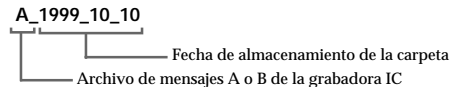
Al guardar los mensajes, los nombres de archivo y carpeta se crean de forma automática. Consulte los siguientes ejemplos.

- **Al guardar un mensaje de uno en uno (página 20)**



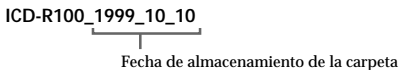
(Si la fecha de grabación no está registrada, el nombre de archivo será más corto, por ejemplo `A_01.ics`)

- **Al guardar todos los mensajes de un archivo de mensajes como una carpeta (página 23)**



Cada archivo de sonido de la carpeta recibirá un nombre de la misma manera descrita en “Al guardar un mensaje de uno en uno”.

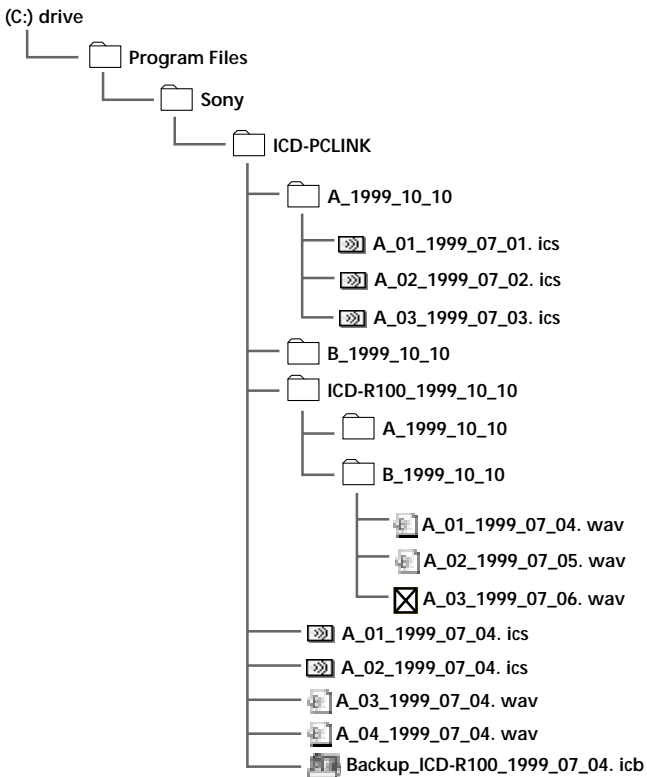
- **Al guardar todos los archivos de mensaje como una carpeta (página 25)**



Cada archivo de sonido de esta carpeta recibirá un nombre de la misma manera descrita anteriormente.

☞ Para obtener más información sobre los nombres de archivo de copia de seguridad, consulte la página 42.

- **Ejemplo de destinos donde se guardan archivos de sonido y carpetas**



- Las carpetas “Sony” e “ICD-PCLINK” se crean de forma automática al instalar el software ICD-PCLINK.
- Al guardar mensajes de uno en uno, éstos se guardarán en la carpeta “ICD-PCLINK”.
- Al guardar un archivo de mensajes (A o B) o todos los archivos de mensajes de forma simultánea, se crean carpetas de forma automática.

Transferencia de archivos de sonido del ordenador a la grabadora IC

Es posible transferir archivos de sonido desde el disco duro del ordenador, etc. a la grabadora IC. Puede transferir los archivos de sonido de uno en uno (página 31) o transferir todos los archivos de sonido de una carpeta de forma simultánea (página 33).

- Los archivos de sonido transferidos pueden reproducirse como mensajes en la grabadora IC.
- La fecha y hora de grabación (sólo para archivos ICS) y el modo de grabación se transfieren junto con los mensajes. Esto es posible incluso en el caso de los archivos de sonido cuyos nombres se han cambiado.
- Cuando un archivo de sonido se transfiere a la grabadora IC, se cancelará su ajuste de alarma.

Nota

Si la memoria de la grabadora IC ya está llena o el número de mensajes sobrepasará 99 si se transfiere un archivo de sonido o carpeta a la grabadora IC, no es posible transferir archivos de sonido a la grabadora. Primero elimine algunos de los mensajes de la grabadora IC (página 38).

Tipos de archivo que pueden transferirse a la grabadora IC

Los siguientes archivos de sonido pueden transferirse desde el ordenador a la grabadora IC:

- Archivos ICS originalmente grabados con la grabadora IC ICD-R100 de Sony. Pueden transferirse de uno en uno o bien todos los archivos de una carpeta de forma simultánea.
- Archivos WAV (muestreo PCM a 11 kHz, sólo archivos monofónicos de 8/16 bits*)
Sólo pueden transferirse de uno en uno.

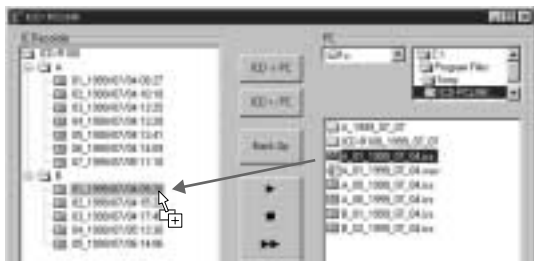
*Mensajes como los que se han grabado en el modo SP y guardado como archivos WAV de 8 o 16 bits con el software ICD-PCLINK. Los mensajes grabados en el modo LP se guardan como archivos de muestreo a 8kHz y no pueden transferirse a la grabadora IC. Es necesario cambiar el formato siguiendo el procedimiento descrito en la página 32.

Transferencia de archivos de sonido de uno en uno

Puede transferir los mensajes desde el ordenador a la grabadora IC de uno en uno.

- 1 Arrastre el archivo de sonido (archivo ICS o WAV) que desee transferir desde el área "PC" y suéltelo en el área "IC RECORDER".
Suelte el archivo de sonido en la posición apropiada de la grabadora IC.

Ejemplo: Transferencia del archivo "A_01_1999_07_04.ics" hasta el principio del archivo de mensajes B de la grabadora IC



Aparece el siguiente cuadro de diálogo.



- 2 Seleccione la posición donde desee insertar el archivo de sonido transferido, antes o después del mensaje seleccionado en la grabadora IC.
Haga clic en [Before] en este ejemplo.
El mensaje transferido se mostrará en el área "IC RECORDER".

Transferencia de archivos de sonido del ordenador a la grabadora IC (continuación)

Si aparece "File Format Error"

El archivo que ha intentado transferir tiene un formato que no puede transferirse a la grabadora IC. Si se trata de un archivo WAV, deberá convertirlo en un archivo PCM a 11.025Hz, de tipo monofónico de 8/16 bits antes de transferirlo.

Para convertir el archivo, inicie Microsoft Sound Recorder (incluido con Windows), seleccione [Save as...] en el menú [FILE] y seleccione [Change].

☞ Si ha situado el puntero sobre el archivo de mensajes A o B en el área "IC RECORDER"

El mensaje transferido se añadirá al final del archivo de mensajes seleccionado.

☞ Si no ha especificado la posición (si lo ha soltado dentro del área "IC RECORDER")

Aparecerá el siguiente cuadro de diálogo.



Seleccione el archivo de mensajes (A o B) al que desee transferir el mensaje y haga clic en [OK]. El mensaje se añadirá al final del archivo seleccionado.

Para transferir el mensaje mediante el botón [ICD<- PC]

- 1 Seleccione el archivo de sonido en el área "PC" y haga clic en el botón [ICD<- PC].



- 2 Cuando aparezca el cuadro de diálogo mostrado en “Si no ha especificado la posición”, seleccione el archivo de mensajes (A o B) al que desee transferir el mensaje y haga clic en [OK].

Transferencia de todos los archivos de sonido de una carpeta de forma simultánea

Si los mensajes se guardan en una carpeta de la manera descrita en “Almacenamiento de todos los mensajes de un archivo de mensajes de forma simultánea” en la página 23, puede transferir todos los mensajes de esa carpeta a la grabadora IC al mismo tiempo.

Notas

- Sólo pueden transferirse los archivos de sonido ICS de esa misma carpeta.
- Si todos los mensajes de la grabadora IC se han guardado en el ordenador como una carpeta compuesta de subcarpetas, la carpeta no podrá transferirse tal cual. Es necesario transferir cada subcarpeta dentro de la carpeta de una en una a cada archivo de mensajes de la grabadora IC (A o B).
- Sólo puede transferir los archivos ICS de una carpeta a la grabadora IC si se encuentran en la capa que sigue inmediatamente a la carpeta. Si hay otra carpeta en la capa siguiente a la carpeta, no podrá transferir los archivos ICS de esa carpeta.
- No es posible transferir archivos WAV al transferir una carpeta, aunque el archivo WAV tenga un formato que pueda transferirse a la grabadora IC (página 30). Sólo se transferirán los archivos ICS de la carpeta.

1 Arrastre la carpeta que desee transferir desde el área “PC” y suéltela en el área “IC RECORDER”.

Suelte la carpeta en la posición de la grabadora IC donde desee transferir los mensajes dentro de la carpeta.

En el siguiente ejemplo, se selecciona el archivo de mensajes B en el área “IC RECORDER”. El resultado es el mismo al colocar el puntero en “B” o en cualquiera de los mensajes del archivo de mensajes B.

Continúa

Transferencia de archivos de sonido del ordenador a la grabadora IC (continuación)

Ejemplo: Transferencia de la carpeta "A_1999_07_04" al archivo de mensajes B de la grabadora IC

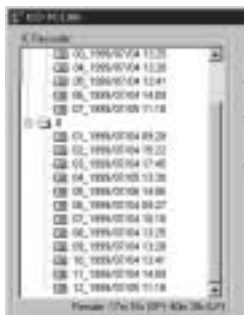


Aparece el siguiente cuadro de diálogo.



2 Haga clic en [OK].

Los mensajes de la carpeta transferida desde el ordenador se añaden al final del archivo de mensajes seleccionado (A o B).



- ☞ Si no ha especificado la posición (si ha soltado los mensajes dentro del área "IC RECORDER")
Aparece el siguiente cuadro de diálogo.



Seleccione el archivo de mensajes (A o B) al que desee transferir los mensajes y haga clic en [OK]. Los mensajes de la carpeta transferida se añadirán al final del archivo de mensajes seleccionado.

Para transferir los mensajes mediante el botón [ICD<- PC]

- 1 Seleccione la carpeta en el área "PC" y haga clic en el botón [ICD<- PC].



- 2 Cuando aparezca el cuadro de diálogo mostrado en "Si no ha especificado la posición", seleccione el archivo de mensajes (A o B) al que desee transferir el mensaje y haga clic en [OK].

Nota

Si existen algunos archivos de la carpeta que no pueden transferirse debido a un formato incompatible, o si no hay suficiente memoria en la grabadora IC, sólo se transferirán los archivos de sonido que puedan transferirse y, a continuación, aparecerá un mensaje de error. Para transferir un archivo WAV a la grabadora IC, transfíralos de uno en uno siguiendo el procedimiento descrito en la página 31.

Edición de los mensajes de la grabadora IC en la pantalla del ordenador

En la pantalla principal del software ICD-PCLINK, puede cambiar el orden de los mensajes de la grabadora IC o eliminarlos (no es posible añadir ni eliminar índices).

Traslado de los mensajes

Puede mover los mensajes en la ventana principal para cambiar su orden en la grabadora IC. Es posible trasladarlos dentro del mismo archivo de mensajes o a otro (A o B).

Ejemplo: Traslado del Mensaje 05 en el archivo de mensajes A al principio del archivo de mensajes A

- 1 Arrastre el mensaje en el área "IC RECORDER" y suéltelo en la posición apropiada.



Aparece el siguiente cuadro de diálogo.



- 2** Seleccione la posición donde desee insertar el mensaje, antes o después del mensaje seleccionado. Haga clic en [Before] en este ejemplo.

Cambiará la numeración de los mensajes de la grabadora IC.



Ahora el mensaje trasladado es el Mensaje 01 del archivo de mensajes A.

Edición de los mensajes de la grabadora IC en la pantalla del ordenador (continuación)

Eliminación de los mensajes

Es posible eliminar los mensajes del área “IC RECORDER” de uno en uno, o bien todos los mensajes de un archivo de mensajes (A o B) de forma simultánea.

También puede eliminar los archivos ICS, WAV e ICB del área “PC” de uno en uno (consulte la página 41).

Notas

- No es posible eliminar ambos archivos de mensajes, A y B, al mismo tiempo seleccionando “ICD-R100” en el área “IC RECORDER”.
 - No es posible eliminar carpetas en el área “PC”.
- Eliminación de los mensajes de la grabadora IC de uno en uno**
- 1** Seleccione el mensaje que desee borrar y haga clic en el botón [Delete].

Ejemplo: Eliminación del Mensaje 05 del archivo de mensajes A



Aparece el siguiente cuadro de diálogo.



2 Haga clic en [Yes] si desea eliminar el mensaje seleccionado.

Cuando finalice la eliminación, los números de mensaje subsiguientes se reducen en uno.



Continúa

Edición de los mensajes de la grabadora IC en la pantalla del ordenador (continuación)

- Eliminación de todos los mensajes de un archivo de mensajes de forma simultánea

1 Seleccione el archivo que desee eliminar (A o B) y haga clic en el botón [Delete].

Ejemplo: Eliminación de todos los mensajes del archivo de mensajes A



Aparece el siguiente cuadro de diálogo.



2 Haga clic en [Yes] si desea eliminar el archivo de mensajes seleccionado.

•Eliminación de archivos (ICS, WAV o ICB) en el área "PC"

- 1 Seleccione el archivo que desee eliminar y haga clic en el botón [Delete].



Aparece el siguiente cuadro de diálogo.



- 2 Haga clic en [Yes] si desea eliminar el archivo seleccionado.

Almacenamiento de una copia de seguridad de la grabadora IC (“Back Up”)

Es posible guardar todos los mensajes de la grabadora IC en el ordenador como un archivo de copia de seguridad. Dicho archivo se almacena con un formato especial denominado ‘archivo ICB’.

¿Qué es un archivo ICB?

- Un archivo ICB emplea el formato de archivo original de Sony. Todos los datos de la grabadora IC se comprimen y pueden almacenarse como un solo archivo ICB.
- No es posible comprobar el contenido ni reproducir un archivo ICB, a menos que lo restaure en la grabadora IC (página 45). Cuando el archivo ICB se restaura en la grabadora IC, también se restaura la información que acompaña a los mensajes (nombre de archivo, número de mensaje, fecha y hora de grabación y ajuste de alarma).
- El tamaño de un archivo ICB es fijo (aprox. 16,5 MB), independientemente de la duración de los mensajes grabados.

Almacenamiento de un archivo de copia de seguridad (ICB) en el ordenador

Nota

Debe haber al menos 16,5 MB de espacio en el disco duro, etc. del ordenador para almacenar un archivo de copia de seguridad.

Si desea realizar otra copia de seguridad de los mensajes actuales de la grabadora IC al restaurar el archivo de copia de seguridad en la grabadora IC, necesitará al menos 16,5 MB de espacio adicional.

- 1 Haga clic en el botón [Back Up].



Aparece el siguiente cuadro de diálogo.

Destino
donde va a
guardarse el
mensaje



El nombre del archivo de copia de seguridad será el siguiente:
Backup_ICD-R100_1999_07_07.icb

Fecha de almacenamiento
del archivo de copia de
seguridad

Extensión del archivo de
copia de seguridad*

Cambie el destino y/o nombre de archivo, si lo desea, antes de proceder al siguiente paso.

También es posible guardar el archivo de copia de seguridad en una carpeta recién creada haciendo clic en [New Folder].

* No es posible cambiar la extensión “.icb”. Incluso si elimina la extensión en el paso anterior, se añadirá automáticamente al final del nombre de archivo.

Continúa

Almacenamiento de una copia de seguridad de la grabadora IC ("Back Up") (continuación)

2 Haga clic en el botón [Save].

El archivo de copia de seguridad (ICB) se crea y se guarda en el ordenador.



Archivo de copia de seguridad (ICB)

Si existe un archivo de copia de seguridad con el mismo nombre

Aparece el siguiente cuadro de diálogo.

Si desea sobrescribir el archivo, haga clic en [Yes]. Si desea cambiar el nombre de archivo, haga clic en [No].



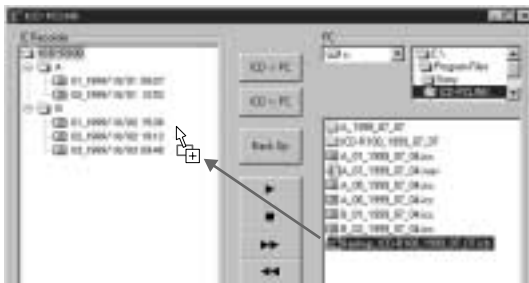
Restauración del archivo de copia de seguridad en la grabadora IC

Si restaura el archivo de copia de seguridad (archivo ICB) del ordenador en la grabadora IC, puede reproducir los mensajes copiados con la grabadora IC.

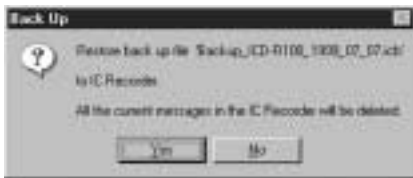
Si hay mensajes grabados en la grabadora IC, puede realizar otro archivo de copia de seguridad para dichos mensajes antes de iniciar la restauración del archivo de copia de seguridad (consulte el paso 3 en la página 46).

- 1 Arrastre el archivo de copia de seguridad (archivo ICB) que desee restaurar desde el área "PC" y suéltelo en el área "IC RECORDER".

También es posible restaurar el archivo de copia de seguridad haciendo clic en el botón [ICD<- PC].



Aparece el siguiente cuadro de diálogo.



Almacenamiento de una copia de seguridad de la grabadora IC ("Back Up") (continuación)

2 Haga clic en [Yes].

Aparece el siguiente cuadro de diálogo.



3 Haga clic en [Yes] o [No].

Si hace clic en [Yes], los mensajes de la grabadora IC se guardarán en el ordenador como un nuevo archivo de copia de seguridad y, a continuación, los mensajes restaurados a partir del archivo de copia de seguridad sustituirán a los de la grabadora IC.

Si hace clic en [No], los mensajes restaurados sustituirán a los de la grabadora IC sin guardar una copia de seguridad.

4 • Al hacer clic en [Yes]

Aparece el cuadro de diálogo para guardar un nuevo archivo de copia de seguridad (consulte la página 43).

Cambie el destino y/o nombre de archivo, si lo desea, antes de proceder al siguiente paso.

Haga clic en [Save].

Se crea otro archivo de copia de seguridad para los mensajes de la grabadora IC, tal como se describe en el procedimiento de la página 43 y, a continuación, se inicia la restauración.

• Al hacer clic en [No]

El archivo de copia de seguridad se restaurará inmediatamente desde el ordenador en la grabadora IC.

Cuando finalice la restauración, los mensajes restaurados se mostrarán en el área "IC RECORDER" de la ventana principal.

► Operaciones avanzadas: Utilización de los mensajes guardados

Reproducción de los archivos de sonido guardados con el ordenador

Reproducción de los archivos WAV

Es posible reproducir los mensajes guardados como archivos WAV con software como Microsoft Sound Recorder.

Para reproducir un archivo WAV

Haga doble clic en el icono del archivo WAV que desee reproducir.



Se inicia el software (como Sound Recorder) y comienza la reproducción.

Nota

Si Sound Recorder aún no se ha instalado en el ordenador, instálelo desde Windows 98 o Windows 95.

Continúa

Reproducción de los archivos de sonido guardados con el ordenador (continuación)

Reproducción de los archivos ICS (ICS Player)

Los 'archivos ICS' emplean el formato original de Sony de archivos de sonido. Es posible reproducir un archivo ICS en la ventana principal de ICD-PCLINK (página 18) o con el software ICS Player. Inicie ICS Player de una de las maneras que se describen a continuación.

Para reproducir un archivo ICS

Haga doble clic en el archivo ICS de icono para reproducirlo.



Se inicia el software ICS Player y comienza la reproducción.

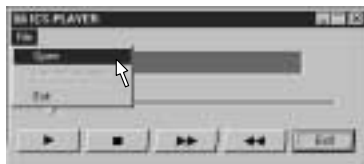
Para iniciar el software ICS Player

- 1 Haga clic en [Start] y seleccione [Programs], [ICD-PCLINK] y, a continuación, [ics-Player].

Se inicia el software ICS Player.



- 2 Seleccione [Open] en el menú [File].



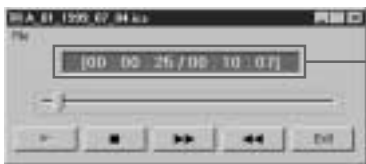
Aparece el siguiente cuadro de diálogo.



- 3** Seleccione el archivo que desee reproducir y haga clic en [Open] o haga doble clic en el archivo.

El nombre del archivo seleccionado se mostrará en ICS Player.

- 4** Haga clic en el botón [▶](Reproducción).



Contador
Izquierda: tiempo
de reproducción
transcurrido
Derecha: duración

Se inicia la reproducción.

La barra deslizable se desliza de izquierda a derecha durante la reproducción.

Para detener la reproducción

Haga clic en el botón [■].

Para buscar hacia delante o atrás durante la reproducción

Haga clic en el botón [▶▶] (Búsqueda) o el botón [◀◀] (Revisión).

Para salir de ICS Player

Haga clic en el botón [Exit].

Reproducción de los archivos de sonido guardados con el ordenador (continuación)

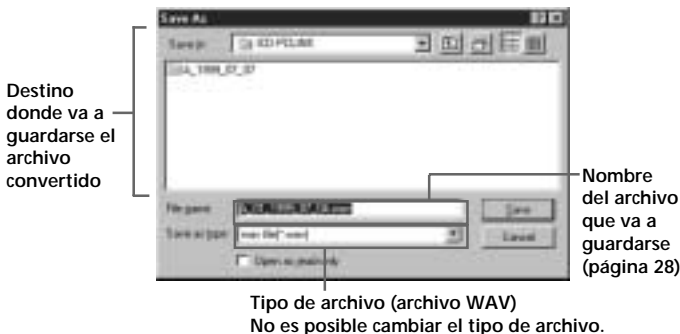
Conversión de archivos ICS en archivos WAV (ICS Player)

Después de iniciar ICS-Player, puede convertir archivos ICS en archivos WAV de 8 o 16 bits (consulte la página 27).

- 1 Después del paso 1 de la página 48, seleccione [Convert to Wave] en el menú [FILE] y, a continuación, [Save As 8 bit Wave] o [Save As 16 bit Wave].



Aparecerá el siguiente cuadro de diálogo.



Cambie el destino y/o nombre de archivo, si lo desea, antes de proceder al siguiente paso.

- 2 Haga clic en [Save].

Consejos sobre la utilización de los archivos de sonido guardados

- **Anexación de mensajes a los mensajes de correo electrónico**
Utilice la función de anexación de documentos del software de correo electrónico para anejar los archivos de sonido guardados a los mensajes. Asegúrese de que el destinatario del mensaje dispone del software adecuado para reproducir archivos de sonido. Cerciórese también de verificar el tamaño del archivo antes de enviarlo (consulte la página 27).

Envío de un archivo WAV

- El destinatario necesita software capaz de reproducir archivos WAV, como Microsoft Sound Recorder, que se incluye con Windows 98 o Windows 95 (página 47).
- También puede convertir archivos ICS en archivos WAV antes de enviarlos (página 50).

Envío de un archivo ICS

Si el destinatario dispone del software ICD-PCLINK o ICS Player, podrá reproducir el archivo ICS recibido (página 48).

- **Para localizar fácilmente la carpeta donde se encuentran los mensajes guardados**
Recomendamos que cree un acceso rápido para la carpeta ICD-PCLINK o la carpeta que abra con más frecuencia y que lo coloque en el escritorio.

Solución de problemas

Si se producen problemas

Si el problema no se resuelve después de seguir las siguientes recomendaciones, consulte a su proveedor o a un centro de servicio técnico Sony. Consulte también el manual de instrucciones suministrado con la grabadora IC.

Problema	Solución
No es posible instalar el software ICD-PCLINK.	<ul style="list-style-type: none">• El espacio de memoria del ordenador es demasiado pequeño. Asigne un espacio de memoria más grande.
No es posible transferir los mensajes de la grabadora IC al ordenador.	<ul style="list-style-type: none">• Compruebe la instalación del software o la conexión del cable.• Consulte "Mensajes de error" en la página 53.
No es posible reproducir los mensajes del área "IC RECORDER", los archivos ICS o los archivos WAV.	<ul style="list-style-type: none">• No hay ninguna tarjeta de sonido instalada (página 5).• No hay ningún altavoz incorporado o conectado al ordenador.
No es posible reproducir los archivos ICS.	<ul style="list-style-type: none">• Instale el software ICS Player (consulte la página 48). (Al instalar el software ICD-PCLINK, el software de ICS Player se instala de forma automática. También es posible instalar sólo el software de ICS Player. Consulte las páginas 9 y 10 para obtener más información.)
No es posible reproducir los archivos WAV.	<ul style="list-style-type: none">• No está instalado el software para reproducir archivos WAV. Instale un producto de software como Microsoft Sound Recorder (consulte la página 47).
El volumen del sonido de reproducción es demasiado bajo.	<ul style="list-style-type: none">• Aumente el volumen del ordenador (consulte el manual de instrucciones del ordenador).• Es posible cambiar y guardar el volumen de los archivos WAV mediante la función "Increase Volume" de Microsoft Sound Recorder.
El software se bloquea cuando se inicia ICD-PCLINK.	<ul style="list-style-type: none">• Es posible que se haya producido un conflicto entre el software ICD-PCLINK y otro controlador o aplicación.

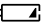
Mensajes de error

Mensaje	Problema/Solución
<p>• "Connection Error" (Error de conexión) "Could not communicate with IC Recorder. Make sure that the cable is connected properly." (Imposible establecer comunicación con la grabadora IC. Compruebe que el cable esté correctamente conectado.)</p>	<ul style="list-style-type: none">• El cable está desconectado. → Compruebe la conexión (páginas 12 y 14). Verifique que la grabadora IC se encuentra en el modo de parada al realizar las conexiones.• Otro dispositivo periférico, como una impresora, estaba conectado al puerto de impresora antes de conectar la grabadora IC. → Reinicie el ordenador. Si el mensaje vuelve a aparecer, cambie el ajuste de modo del puerto de impresora (página 55).• Otro programa se ha configurado para activar la comunicación automática con el puerto de impresora a un intervalo determinado. → Si hay un programa de este tipo activado, la comunicación con la grabadora IC no puede realizarse, incluso si no hay nada conectado al puerto de impresora. Cambie la configuración del programa para desactivar la comunicación automática.• Funcionamiento defectuoso de la grabadora IC. → Desconecte el cable y compruebe si la grabadora IC funciona correctamente.• El software ICD-PCLINK no puede utilizarse en algunos ordenadores debido a diferencias entre las especificaciones de hardware.
<p>"Data in IC Recorder had been renewed. Please reconnect." (Los datos de la grabadora IC se han renovado. Vuelva a realizar la conexión.)</p>	<ul style="list-style-type: none">• Ha desconectado el cable una vez y realizado algunos cambios en la grabadora IC. Es necesario transferir los datos actualizados al ordenador.

Solución de problemas (continuación)

Mensaje	Problema/Solución
<ul style="list-style-type: none">• “Battery Low Error” (Error de batería baja) “Disconnect the connecting cable from the IC Recorder, and replace batteries.” (Desconecte el cable de conexión de la grabadora IC, y sustituya las pilas.)	<ul style="list-style-type: none">• Las pilas de la grabadora IC están agotadas.* → Desconecte el cable, sustituya las pilas por otras nuevas y vuelva a conectar el cable.
<ul style="list-style-type: none">• “Transfer Error” (Error de transferencia) “No more space available on selected drive.” (La unidad seleccionada no dispone de más espacio.)	<ul style="list-style-type: none">• El espacio disponible en la unidad de disco seleccionada es demasiado pequeño para guardar mensajes o archivos de copia de seguridad. Libere espacio en la unidad o seleccione otra.
<p>“No more space available in IC Recorder.” (La grabadora IC no dispone de más espacio.)</p>	<ul style="list-style-type: none">• El espacio de memoria de la grabadora IC es demasiado pequeño para transferir archivos de sonido o de copia de seguridad a la grabadora IC. Elimine algunos mensajes.
<ul style="list-style-type: none">• “Message Management Area Full” (Área de gestión de mensajes llena) “Part of message was not transferred successfully.” (Parte del mensaje no se transfirió satisfactoriamente.)	<ul style="list-style-type: none">• El espacio de memoria del área que controla los mensajes de la grabadora IC es demasiado pequeño para transferir archivos a la grabadora IC.
<ul style="list-style-type: none">• “File Format Error” (Error de formato de archivo) “This WAV file cannot be transferred to IC Recorder. Please convert to PCM, 11,025Hz, 8/16 Bit, Mono.” (Este archivo WAV no puede transferirse a la grabadora IC. Conviértalo a PCM, 11,025Hz, 8/16 bits, monofónico.)	<ul style="list-style-type: none">• No es posible transferir archivos WAV que no sean de tipo PCM a 11kHz, con formato monofónico de 8/16 bits, a la grabadora IC. Guarde el archivo WAV después de cambiar el formato y vuelva a intentarlo (consulte la página 32).

Mensaje	Problema/Solución
<p>“Could not transfer due to an incompatible file format. (The file was created by a different model.)” (Imposible realizar la transferencia debido a incompatibilidad del formato de archivo. (El archivo se creó con un modelo diferente.))</p>	<ul style="list-style-type: none"> • Los únicos archivos ICS que pueden transferirse a la grabadora IC son los archivos ICS de mensajes grabados con la grabadora IC ICD-R100 de Sony. Los archivos ICS con otros formatos no pueden transferirse (por ejemplo, los archivos ICS creados por otro modelo).

* Incluso si el indicador de batería restante indica que las pilas no están agotadas, es posible que no tengan suficiente potencia para que la unidad funcione con un ordenador conectado. Al utilizar la grabadora IC sin conectar el ordenador, no es necesario sustituir las pilas hasta que aparezca  en el visor.

Cambio del ajuste de modo de impresora en el ordenador

Si la comunicación entre la grabadora IC y el ordenador no se realiza con éxito, cambie los ajustes de la siguiente forma:

Antes de comenzar

Puesto que los ajustes de modo de puerto de impresora varían según el ordenador, es posible que tenga que probar varios ajustes. Consulte el manual de instrucciones del ordenador.

1 Acceda al modo de configuración de la BIOS del ordenador.

Nota

Este procedimiento varía según el modelo (en algunos modelos, las teclas que deben pulsarse se muestran en pantalla durante el arranque). Para obtener más información, consulte el manual de instrucciones del ordenador.

2 Compruebe el ajuste de modo de puerto de impresora (paralelo).

Es necesario seleccionar el modo que permite la comunicación bidireccional entre la grabadora IC y el ordenador y, a continuación, almacenar el ajuste y salir del modo de configuración.

Continúa

Solución de problemas (continuación)

Notas

- El nombre del modo 'bidireccional' varía según el modelo.
- Los ajustes como "NORMAL", "SPP", etc. son para el modo de impresión normal y no deben utilizarse con el software ICD-PCLINK.
- Los modos como "EPP" y "ECP" pueden producir un funcionamiento inestable.
- Es posible que algunos ordenadores se suministren con software que activa un ajuste de modo de impresora como 'I/O Port Setting' en el [Control Panel].

3 Reinicie el ordenador.

El nuevo ajuste sólo tendrá efecto si reinicia el ordenador.

4 Inicie el software ICD-PCLINK, conecte el cable a la grabadora IC y compruebe si la comunicación entre la grabadora IC y el ordenador se realiza con éxito.

Si se produce un error de comunicación, repita el procedimiento anterior desde el paso 1, seleccione otro ajuste de modo en el paso 2 y vuelva a comprobar el funcionamiento.

Notas

- En algunos casos, el ajuste de modo de puerto de impresora puede cambiar al instalar otra aplicación en el ordenador. En este caso, vuelva a ajustar el modo de puerto de impresora.
 - Si se ha conectado una impresora u otro dispositivo al puerto de impresora antes de utilizar el software ICD-PCLINK, el ajuste de modo de puerto de impresora seleccionado en el paso 2 puede cambiar de forma automática. En este caso, reinicie el ordenador. Si la comunicación aún no se realiza con éxito, deberá cambiar el ajuste.
- Recomendamos que tome nota del ajuste cada vez que lo cambie.

Índice alfabético

- A**
[Add/Remove Program] 11
Alarma 14, 17, 30, 42
Archivo
 Archivos de mensajes . 17, 23, 25
 Archivo de sonido . 17, 19, 27, 30
 Nombre de archivo 21, 27, 43, 50
 Tamaño de archivo 27, 51
 Tipo de archivo 21, 24, 25, 27, 50
Archivo de copia de seguridad
 (archivo ICB) 42
Archivos de mensajes 17, 23, 25
Archivos de sonido ... 17, 19, 27, 30
Archivo ICB 17, 42
Archivo ICS
 17, 21, 27, 30, 48, 51, 52, 54
Archivo WAV
 17, 21, 27, 30, 47, 51, 52, 54
Archivos WAV de 16 bits 21, 27
Archivos WAV de 8 bits 21, 27
Área "IC RECORDER"
 16, 20, 23, 25, 31, 33, 36, 45
Área "PC" . 16, 20, 23, 25, 31, 33, 45
Arrastrar/soltar
 20, 23, 25, 31, 33, 36, 45
- B**
[Back Up] 16, 42
Barra deslizante 18, 49
Botón derecho del ratón 17
- C**
Carpeta [Sony] 29
Clic derecho 17
Conector DIGITAL I/O 14
Conexión
 (Grabadora IC y cable) 14
 (Ordenador y cable) 12
Configuración de la Bios 55
- Contador 18, 49
[Control Panel] 11
Conversión 50
- D**
[Delete] 16, 38, 40, 41
Desinstalación 11
Directorio 17
Disquete 9-10
- E**
Eliminación (de mensajes/
 archivos) 38-41
Error de conexión 15, 53
Espacio (espacio de memoria)
 5, 42, 52, 54
[Exit] 16, 49
Extensión 17, 43
- F**
Fecha de grabación 28
Fecha y hora de grabación 17
Flujo de operaciones 8
- G, H**
Guardar (mensajes) 20
 Almacenamiento de mensajes de
 uno en uno 20
 Almacenamiento de todos los
 archivos de mensajes 25
 Almacenamiento de todos los
 mensajes en un archivo de
 mensajes 23

Continúa

Índice alfabético (continuación)

I, J, K

[ICD ->PC]	16, 22, 24, 26
[ICD<- PC]	16, 32, 35, 45
ICS Player	9, 48
Inicio	13, 48
Insertar (mensajes)	31, 37
Instalación	9

L

LP, modo	17
----------------	----

M

Mensajes de error	53
Modo bidireccional	12, 55
Modo de grabación	17
Modo de impresora	55
Mover(mensajes)	36
[My computer]	9

N, O

[New Folder]	21, 24, 26, 43
Nombre de carpeta	24, 26, 28
Número de mensaje	17, 28, 39

P, Q

Pilas	14, 15, 54
[Program files]	29
[Programs]	11, 13
Puerto de impresora (paralelo)	5, 12, 55
Puerto paralelo (de impresora)	5, 12, 55
Puntero	20

R

Ratón	17
[ReadMe]	4
[Reconnect]	16
Reinicio	10, 15, 53, 56
Reproducción	18, 47
Restauración (archivo de copia de seguridad)	45

S

[Save]	22, 24, 26, 44, 50
[Setup.exe.]	9
Software ICD-PCLINK	9, 13
Sound Recorder	32, 47, 52
[Start], menú	11, 13
SP, modo	17

T

Tamaño (de archivo)	27, 42, 51
Tarjeta de sonido	5, 52
Tiempo de grabación restante ...	17
Tiempo de reproducción transcurrido	18, 49
Transferencia (archivos de sonido a la grabadora IC)	30

U

Unidad	5, 17
--------------	-------

V, W, X, Y, Z

Ventana principal	16
-------------------------	----

Aviso aos utilizadores

Programa ©1999 Sony Corporation
Documentação ©1999 Sony Corporation

Reservados todos os direitos. Este manual ou o software aqui descrito, no todo ou em parte, não pode ser reproduzido, traduzido ou reduzido para uma linguagem de máquina sem a aprovação por escrito da Sony Corporation.

A SONY CORPORATION NÃO SERÁ RESPONSÁVEL, EM NENHUMA CIRCUNSTÂNCIA, POR DANOS ACIDENTAIS, CONSEQUENCIAIS OU ESPECIAIS, QUER BASEADOS EM DELITOS DE NATUREZA CIVIL, CONTRATUAL OU OUTROS, ORIGINADOS OU LIGADOS COM ESTE MANUAL, O SOFTWARE OU OUTRAS INFORMAÇÕES NELE CONTIDAS OU A UTILIZAÇÃO DAS MESMAS.

A Sony Corporation reserva-se o direito de fazer modificações a este manual ou às informações nele contidas em qualquer altura e sem aviso prévio.

O software descrito também pode ser regulamentado pelos termos de um acordo de licença separado.

Registo de utilizador

Para receber os serviços de cliente, preencha e devolva a ficha de registo incluída na embalagem.

- Este software destina-se a ser utilizado com o Windows e não pode ser utilizado em Macintosh.
- O cabo de ligação fornecido destina-se apenas ao gravador de IC, ICD-R100. Não pode ligar outros gravador de IC.

Marcas registadas

- IBM e PC/AT são marcas comerciais registadas da International Business Machines Corporation.
- Microsoft e Windows são marcas comerciais da Microsoft Corporation, registadas nos E.U.A. e em outros países.
- Apple e Macintosh são marcas comerciais da Apple Computer Inc., registadas nos E.U.A. e em outros países.
- Pentium é uma marca comercial registada da Intel Corporation.

Todas as outras marcas comerciais e marcas comerciais registadas são marcas comerciais ou registadas dos respectivos proprietários.

Índice

Este manual explica como instalar e utilizar o software ICD-PCLINK.
Consulte também o manual de instruções do gravador de IC.

Antes de começar

Requisitos do sistema	5
O que pode fazer com o software ICD-PCLINK	6
Fluxo de funcionamento	8

Instalação

Instalar o software ICD-PCLINK	9
Instalar o Software	9
Desinstalar o software	11
Ligar o cabo fornecido ao computador	12

Operações básicas: Transferir mensagens entre o gravador de IC e o computador

Iniciar o software ICD-PCLINK	13
Nomes e funções da janela principal	16
Guardar as mensagens no computador	19
Guardar as mensagens uma a uma	20
Guardar todas as mensagens num ficheiro de mensagens de uma vez	23
Guardar todos os ficheiros de mensagens de uma vez	25
Sobre os tipos de ficheiros	27
Nomes de destinos, ficheiros e pastas	28
Transferir ficheiros de som do computador para o gravador de IC	30
Transferir ficheiros de som um a um	31
Transferir todos os ficheiros de som para uma pasta de uma vez	33
Editar as mensagens do gravador de IC no ecrã do computador	36
Mover mensagens	36
Eliminar as mensagens	38
Guardar uma cópia de segurança do gravador de IC ("Back Up")	42
Guardar um ficheiro de cópia de segurança (ICB) no computador	42
Recuperar o ficheiro de cópia de segurança para o gravador de IC ...	45

Continua

Índice (continuação)

Operações avançadas: Utilizar as mensagens guardadas

Reproduzir os ficheiros de som guardados no computador	47
Reproduzir os ficheiros WAV	47
Reproduzir os ficheiros ICS (ICS Player)	48
Converter ficheiros ICS para ficheiros WAV (ICS Player)	50
Sugestões sobre como utilizar os ficheiros de som guardados	51

Informações adicionais

Resolução de problemas	52
Se ocorrerem problemas	52
Mensagens de erro	53
Alterar a definição de modo da impressora no computador	55
Índice remissivo	57

Notas

- As ilustrações deste manual podem ser diferentes das do software.
- As explicações deste manual partem do princípio de que está familiarizado com as operações básicas do Windows 98 ou Windows 95. Para utilizar o computador e o sistema operativo, consulte os manuais respectivos.

Para obter informações actualizadas

Para obter informações actualizadas sobre este produto, consulte o ficheiro “readme.txt” existente na disquete fornecida, utilizando o programa Windows “Notepad”.

Também pode abrir o ficheiro fazendo clique sobre [Start], [Programs], [ICD-PCLINK] e depois [ReadMe].

Requisitos do sistema

O computador e o software do sistema têm de ter os seguintes requisitos mínimos.

- IBM PC/AT ou compatível
 - CPU: um processador Pentium® de 200 MHz ou superior
 - RAM: 16 MB ou mais
 - Espaço no disco rígido: 10 MB ou mais dependendo do tamanho ou número dos ficheiros de som que guardar.
 - Unidade de disquete
 - Porta paralela ou da impressora*
 - Placa de som
- OS: Microsoft Windows 98 ou Windows 95

* A velocidade de comunicação depende do computador.

Nota

O software ICD-PCLINK pode não poder ser utilizado em alguns computadores devido a diferenças das características do hardware.

O que pode fazer com o software ICD-PCLINK

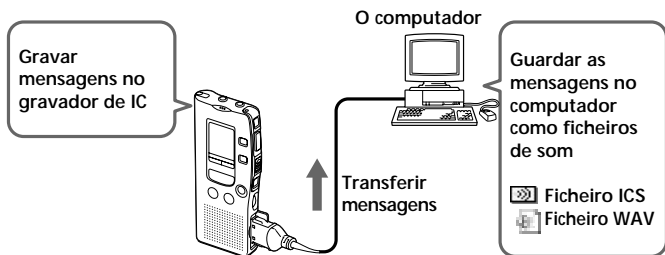
O software ICD-PCLINK permite-lhe fazer o seguinte.

- Transferir mensagens guardadas no gravador de IC, ICD-R100, para o computador.

Pode guardar as mensagens transferidas como ficheiros de som no disco rígido do computador (página 20).

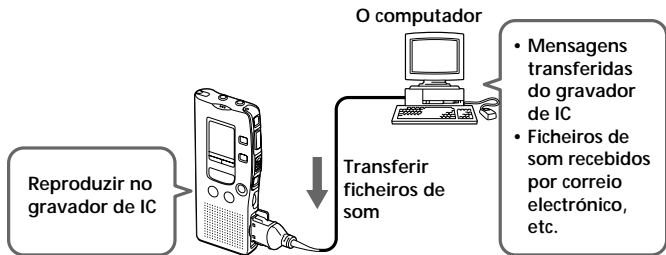
Pode reproduzir no computador as mensagens que guardou (página 47) ou que anexou às mensagens de correio electrónico (página 51). (O software de E-mail não é fornecido.)

Quando guardar as mensagens no computador, pode seleccionar um dos três tipos de ficheiro seguintes: 'ficheiro ICS', 'ficheiro WAV de 8 bits' ou 'Ficheiro WAV de 16 bits' (página 27).



- **Transferir ficheiros de som do computador para o gravador de IC**
Pode voltar a transferir as mensagens guardadas no disco rígido do computador para o gravador de IC (página 30).

Pode reproduzir as mensagens transferidas do computador no gravador de IC.



Pode voltar a transferir para o gravador de IC as mensagens gravadas com o gravador de IC guardadas no computador, ou os ficheiros de som (Ficheiros ICS ou WAV*) recebidos por correio electrónico, etc.

* Os ficheiros de som que pode voltar a transferir para o gravador de IC são ficheiros ICS gravados com o gravador de IC, ICD-R100, da Sony e ficheiros WAV de amostragem PCM de 11kHz mono de 8/16 bits.

- **Utilizar os ficheiros de som guardados de várias maneiras**
 - Pode editar as mensagens no gravador de IC no computador (página 36)
Pode eliminar ou alterar a ordem das mensagens no gravador de IC no ecrã do computador.
 - Pode guardar uma cópia de segurança das mensagens (“Guardar uma cópia de segurança do gravador de IC” na página 42)
Pode guardar uma cópia de segurança de todas as mensagens do gravador de IC para o computador (consulte “Guardar uma cópia de segurança do gravador de IC” na página 42) e recuperar, posteriormente, as mensagens para o gravador de IC.

Fluxo de funcionamento

1 Preparativos: Instalar o software ICD-PCLINK no computador (página 9)

2 Transferir as mensagens do gravador de IC para o computador.

Pode ver a lista das mensagens e reproduzi-las no computador.

☞ “Ligar o cabo fornecido ao computador” (página 12)

☞ “Iniciar o software ICD-PCLINK “ (página 13)

3 Utilize as funções do software ICD-PCLINK para transferir ou editar as mensagens.

☞ “Guardar as mensagens no computador” (página 19)

☞ “Transferir ficheiros de som do computador para o gravador de IC (página 30)

☞ “Editar as mensagens do gravador de IC no ecrã do computador” (página 36)

☞ “Guardar uma cópia de segurança do gravador de IC” (página 42)

4 Utilizar os ficheiros de som guardados (ficheiros ICS e WAV)

☞ “Reproduzir os ficheiros de som guardados no computador” (página 47)

☞ “Sugestões sobre como utilizar os ficheiros de som guardados “ (página 51)

Instalar o software ICD-PCLINK

Instalar o Software

Instalar o software ICD-PCLINK no disco rígido do computador, etc.

- 1** Ligue o computador e inicie o Windows.

Nota

Verifique se fechou todas as aplicações do Windows antes de instalar o software ICD-PCLINK.

- 2** Introduza a disquete ① fornecida na unidade de disquetes.

- 3** Abra [My Computer] e escolha [A:3.5inch FD].

- 4** Faça duplo clique sobre [Setup.exe].
Aparece a caixa de diálogo [ICD-PCLINK installation].

- 5** ① Faça clique sobre [Next].
Leia as informações que aparecem no ecrã antes de passar para o passo seguinte.

- ②** Faça clique sobre [Next].
Aparece a caixa de diálogo [Select Destination Directory].

- ③** Selecciono o directório onde quer instalar o software ICD-PCLINK e faça clique sobre [Next].
Aparece a caixa de diálogo [Select Components].

- ④** Quando instalar o software ICD-PCLINK:
Selecciono [ICD-PCLINK and ics-Player]. (O software ICD-PCLINK e o ICS Player são instalados).
Quando instalar apenas o ICS Player:
Selecciono [ics-Player].

Continua

Instalar o software ICD-PCLINK (continuação)

⑤ **Faça clique sobre [Next].**

Aparece a mensagem “Ready to Install!” .

⑥ **Faça clique sobre [Next].**

A instalação do software inicia-se.

6 Quando aparecer a mensagem “Place installation disk #2 into the floppy drive and press the OK button”, introduza a disquete ② fornecida e faça clique sobre [OK].

7 Siga as instruções do ecrã, introduza a disquete ③ fornecida e faça clique sobre [OK].

Terminada a instalação aparece mensagem “Installation Completed!”.

8 **Faça clique sobre [Finish].**

A instalação está terminada.

Se a mensagem que aparece no ecrã pedir para reinicializar o computador, ejecte a disquete e faça clique sobre [OK] e reinicie o computador.

Desinstalar o software

Quando quiser desinstalar o software, execute os passos descritos abaixo.

- 1** Faça clique sobre [Start] e seleccione [Programs], [ICD-PCLINK] e depois [Uninstall].

A desinstalação começa.

- 2** Siga as instruções que aparecem no ecrã.

Se tiver instalado o software ICD-PCLINK, desinstala o software ICD-PCLINK e o ICS Player.

Se tiver instalado apenas o ICS Player, desinstala o ICS Player.

Nota

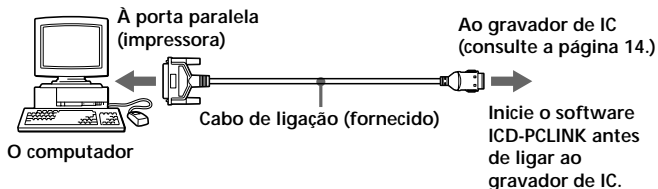
Se quiser mover o software para outra unidade ou directório depois de o ter instalado, tem de o desinstalar e voltar a instalá-lo. O software não funciona correctamente se se limitar a mover os ficheiros.

Sugestão

Também pode iniciar a desinstalação fazendo clique sobre [Start] seleccionar [Settings], [Control Panel] e [Add/Remove Programs].

Ligar o cabo fornecido ao computador

Ligue o cabo de ligação fornecido à porta paralela (impressora) do computador.



Nota

Em alguns computadores, pode ter de mudar a definição da porta paralela (impressora) para modo 'bidireccional'. Para obter mais informações, consulte a página 55.

► Operações básicas: Transferir mensagens entre o gravador de IC e o computador

Iniciar o software ICD-PCLINK

Nota

Antes de iniciar o software, verifique se o cabo de ligação fornecido está ligado ao computador (página 12).

- 1 Inicie o Windows.
- 2 Faça clique sobre [Start] e seleccione [Programs], [ICD-PCLINK] e depois [ICD-PCLINK].
O software ICD-PCLINK inicia-se.



Depois, aparece a caixa de diálogo seguinte.



Continua

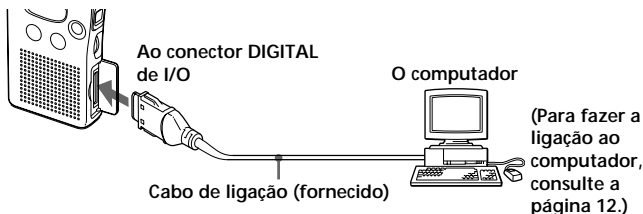
Iniciar o software ICD-PCLINK (continuação)

3 Ligue o gravador de IC ao computador.

Verifique se o gravador de IC está no modo de paragem e ligue o cabo ao conector DIGITAL de I/O do gravador de IC.

Nota

Não ligue o cabo enquanto o gravador de IC estiver a funcionar (gravar, reproduzir, etc.). Se o fizer, pode danificar os dados do gravador de IC.



Notas

- Se deixar o gravador de IC ligado ao computador durante um período prolongado, pode gastar as pilhas do gravador de IC. Desligue o cabo do gravador de IC depois de o utilizar.
- Não retire as pilhas do gravador de IC enquanto ele estiver ligado ao computador.
- Não pode utilizar o gravador de IC enquanto ele estiver ligado ao computador. O alarme também não será activado, mesmo que esteja programado.

4 Faça clique sobre [OK].

Começa a transmissão de dados entre o gravador de IC e o computador.



Depois de terminar a transmissão de dados, aparece a janela principal do ICD-PCLINK (página 16).

Se aparecer a mensagem “Could not communicate with IC Recorder. Make sure that the cable is connected properly. (Foi impossível comunicar com o gravador de IC. Verifique se o cabo está bem ligado.)”

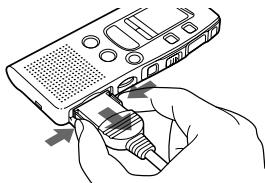
A comunicação entre o gravador de IC e o computador não foi bem sucedida (erro de ligação). verifique os itens a seguir e recomece o procedimento desde o início.

- O cabo está bem ligado?
 - Verifique a ligação entre o cabo e o computador (página 12) e entre o gravador de IC e o cabo (página 14).
- Talvez estivesse a utilizar a porta da impressora antes de iniciar o software do ICD-PCLINK, ex. a imprimir numa impressora ligada à porta da impressora.
 - Reinicialize o computador. Se ainda aparecer a mensagem, consulte “Resolução de problemas” na página 52.

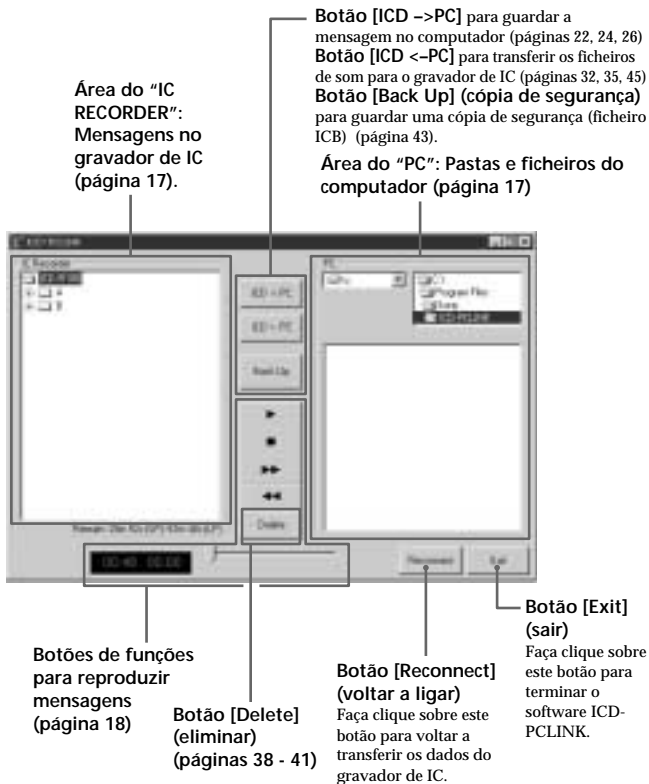
Nota

Se aparecer a mensagem “Battery Low Error”, a carga residual da bateria do gravador de IC não é suficiente para o utilizar ligado a um computador. Desligue o cabo do gravador de IC, substitua ambas as pilhas por outras novas e volte a ligar o cabo. (Mesmo que o indicador de carga residual da bateria do gravador de IC indique que as pilhas não estão gastas, a alimentação a pilhas pode não ser suficiente para a utilização com um computador.)

Desligar o cabo do gravador de IC



Nomes e funções da janela principal


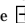


Para terminar o software ICD-PCLINK

Faça clique sobre o botão [Exit]. Aparece a mensagem "Disconnect the connecting cable from the IC Recorder (Desligue o cabo de ligação do gravador de IC)". Não se esqueça de desligar o cabo.


•Área do "IC RECORDER": Mensagens no gravador de IC

Ficheiro de mensagens A

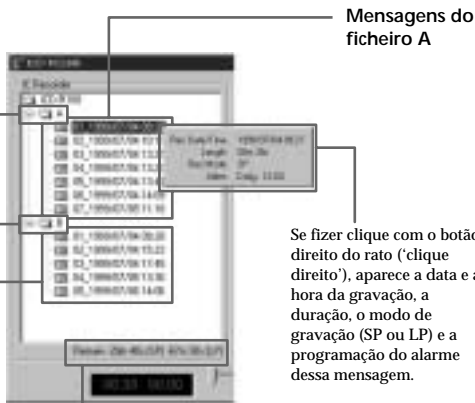
Se fizer duplo clique sobre  A ou se fizer clique sobre , aparece a lista das mensagens existentes no Ficheiro de mensagens A

Ficheiro de mensagens B

Lista de mensagens

 01_1999/07/04 09:28

Número da mensagem Data e hora da gravação (esta informação só aparece se o relógio do gravador de IC estiver certo)



Tempo restante de gravação no gravador de IC nos modos SP e LP




•Área do "PC": Pastas e ficheiros do computador

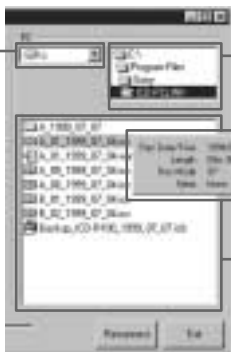
Unidade

Directório

Se fizer clique sobre um ficheiro ICS com o botão direito do rato, aparece a data e a hora da gravação, a duração, o modo de gravação (SP ou LP) e a programação do alarme (sempre "None").

Pastas e ficheiros de som

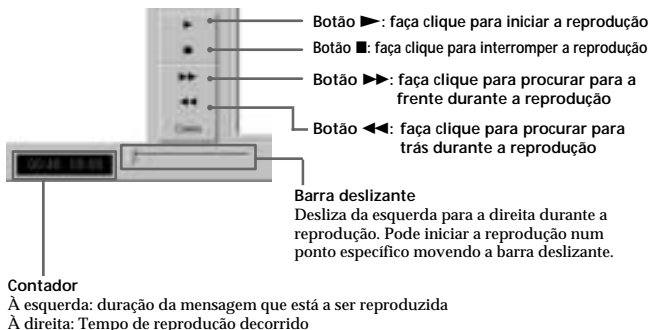
-  Ficheiro ICS (extensão: .ics)
-  Ficheiro WAV (extensão: .wav)
-  Ficheiro ICB (extensão: .icb)



Continua

Nomes e funções da janela principal (continuação)

• Botões de funções para reproduzir mensagens



Pode reproduzir as mensagens do gravador de IC e os ficheiros de som guardados no computador. O som da reprodução ouve-se através dos altifalantes do computador. Para iniciar a reprodução, seleccione uma mensagem na Área "IC RECORDER" ou um ficheiro ICS ou WAV na Área "PC" e faça clique sobre o botão ►. (Também pode iniciar a reprodução fazendo duplo clique sobre a mensagem ou sobre o ficheiro ICS ou WAV.)



Nota

Os ficheiros WAV que pode reproduzir no software ICD-PCLINK são apenas ficheiros de amostragem WAV mono de 11kHz de 8/16 bits ou de 8kHz de 8/16 bits. Os ficheiros WAV de outro formato não podem ser reproduzidos na janela principal.

Guardar as mensagens no computador

Pode guardar as mensagens como ficheiros de som no disco rígido do computador, etc. Pode escolher três tipos de ficheiros: 'ficheiro ICS' (formato original da Sony), 'ficheiro WAV de 8-bits' ou 'ficheiro WAV de 16 bits'. (Para mais pormenores, consulte a página 27.)

Há três métodos de guardar mensagens: 'uma a uma' (página 20), 'todas as mensagens num ficheiro de mensagens de uma vez' (página 23) ou 'todos os ficheiros de mensagens de uma vez' (página 25).

Sugestão

Se quiser guardar uma cópia de segurança de todas as mensagens actualmente gravadas no gravador de IC, consulte a página 42.


Guardar as mensagens uma a uma

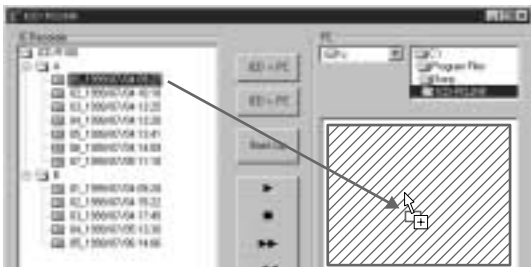
Pode transferir mensagens do gravador de IC para o computador utilizando qualquer um dos dois métodos a seguir: utilizando o rato para 'arrastar e largar' da Área "IC RECORDER" para a Área "PC" ou fazendo clique sobre o botão [ICD ->PC].

O procedimento a seguir explica o primeiro: 'arrastar e largar'.

1 Arraste a mensagem que pretende guardar da Área "IC RECORDER" e largue-a na Área "PC".

- ① Seleccione e arraste a mensagem que pretende guardar.

Quando começar a arrastar, o ponteiro muda para .



- ② Arraste a mensagem na Área "PC".

Pode largá-la em qualquer parte na área sombreada que se vê na figura acima.

- ☞ Também pode largar a mensagem numa pasta na Área "PC" para a guardar nessa pasta.

Aparece a caixa de diálogo a seguir.

Destino onde a mensagem vai ser guardada



Nome do ficheiro a ser guardado (página 28)

Tipo de ficheiro

Mude o destino e/ou o nome do ficheiro, se quiser, antes de avançar para o próximo passo.

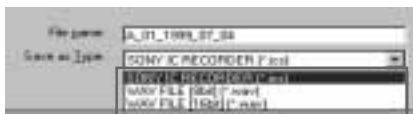
Também pode guardar a mensagem numa pasta recém criada, fazendo clique sobre [New Folder] .

Nota

Os caracteres a seguir não podem ser utilizados no nome de ficheiro:

\ / : * ? " < > |

③ Seleccione o tipo de ficheiro (página 27).



Selecione entre ficheiro ICS, ficheiro WAV de 8 bits e ficheiro WAV de 16 bits.

Continua

Guardar as mensagens no computador (continuação)

2 Faça clique sobre [Save].

O ficheiro guardado aparece na Área “PC”.

Se existir uma mensagem com o mesmo nome de ficheiro

Aparece a caixa de diálogo a seguir.

Se quiser sobrescrever o ficheiro, faça clique sobre [Yes]. Se quiser alterar o nome de ficheiro, faça clique sobre [No].



Para guardar a mensagem utilizando o botão [ICD ->PC]

Selecione a mensagem na Área “IC RECORDER” e faça clique sobre o botão [ICD ->PC].



Guardar todas as mensagens num ficheiro de mensagens de uma vez

Pode guardar todas as mensagens num ficheiro de mensagens (A ou B) de uma vez numa pasta

- 1 Arraste o ficheiro de mensagens (A ou B) que pretende guardar da Área "IC RECORDER" e largue-o na Área "PC", tal como se explica em "Guardar as mensagens uma a uma" na página 20.



Aparece a caixa de diálogo a seguir.

Continua

Guardar as mensagens no computador (continuação)



Seleccione o tipo de ficheiro (página 27).
(Todas as mensagens da pasta são guardadas no tipo de ficheiro seleccionado.)

Mude o destino e/ou o nome da pasta, se quiser, antes de avançar para o próximo passo.

Também pode guardar a pasta numa pasta recém criada, fazendo clique sobre [New Folder].

Nota

Os caracteres a seguir não podem ser utilizados no nome da pasta:
\\ / : * ? " < > |

2 Faça clique sobre [Save].

A pasta guardada aparece na Área "PC".

Se já existir uma pasta com o mesmo nome

Aparece a mensagem "This folder already exists. Please rename. (Esta pasta já existe. Mude o nome.)".

Faça clique sobre [OK], altere o nome da pasta e depois faça novamente clique sobre [Save].

Para guardar o ficheiro de mensagens utilizando o botão [ICD ->PC]

Seleccione o ficheiro de mensagens (A ou B) na Área "IC RECORDER" e faça clique sobre o botão [ICD ->PC].



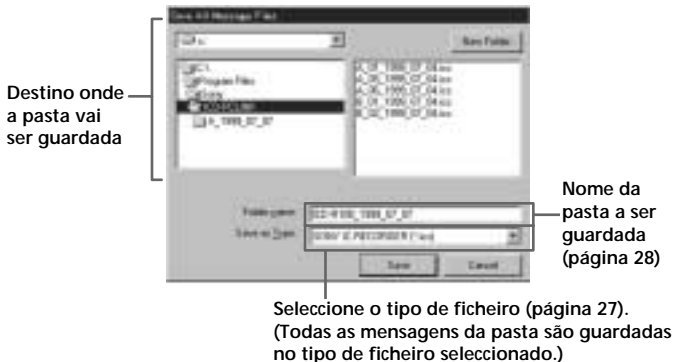
Guardar todos os ficheiros de mensagens de uma vez

Pode guardar todas as mensagens dos ficheiros de mensagens A e B de uma vez como uma grande pasta formada por duas subpastas.

- 1 Arraste o "ICD-R100" da Área "IC RECORDER" e largue-o na Área "PC", tal como se explica em "Guardar as mensagens uma a uma" na página 20.



Aparece a caixa de diálogo a seguir.



Continua

Guardar as mensagens no computador (continuação)

Mude o destino e/ou o nome da pasta, se quiser, antes de avançar para o próximo passo.

Também pode guardar a pasta numa pasta recém criada, fazendo clique sobre [New Folder].

Nota

Os caracteres a seguir não podem ser utilizados no nome da pasta:

\ / : * ? " < > |

2 Faça clique sobre [Save].

A pasta guardada aparece na Área “PC”.

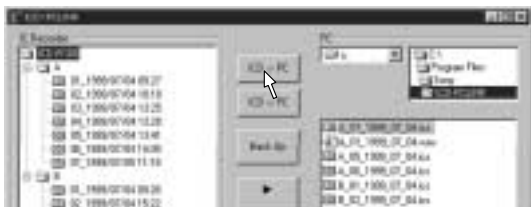
Se já existir uma pasta com o mesmo nome

Aparece a mensagem “This folder already exists. Please rename. (Esta pasta já existe. Mude o nome.)”.

Faça clique sobre [OK], altere o nome da pasta e depois faça novamente clique sobre [Save].

Para guardar os ficheiros de mensagens utilizando o botão [ICD ->PC]

Selecione “ICD-R100” na Área “IC RECORDER” e faça clique sobre o botão [ICD ->PC].



Sobre os tipos de ficheiros

Todos os ficheiros de som guardados podem ser reproduzidos no software ICD-PCLINK do mesmo modo, embora com as seguintes diferenças:

- **Ficheiro ICS (SONY IC RECORDER (*. ics))**

O ficheiro ICS está no formato original da Sony. Pode reproduzir ficheiros ICS utilizando o software “ICS Player” fornecido. (página 48)

Quando as mensagens são guardadas como ficheiros ICS, os dados de som são compactados de modo a que respectiva dimensão fique relativamente menor.

Pode converter os ficheiros ICS em ficheiros WAV. (Página 50)

- **Ficheiro WAV de 8 bits (WAV FILE [8 bit] (*. wav))**

Os ficheiros WAV de 8-bits podem ser reproduzidos através de um programa de software, como o Microsoft Sound Recorder fornecido com o Windows 98 ou o Windows 95.

- **Ficheiro WAV de 16 bits (WAV FILE [16 bit] (*. wav))**

Os ficheiros WAV de 16 bits podem ser reproduzidos através de um programa de software, como o Microsoft Sound Recorder fornecido com o Windows 98 ou o Windows 95. Guarde-os como 16 bits quando o software utilizado exigir ficheiros WAV de 16 bits.

Dimensão aproximada do ficheiro de uma mensagem de um minuto gravada no modo SP

Ficheiro ICS : aprox. 248 KB

Ficheiro WAV de 8 bits: aprox. 660 KB

Ficheiro WAV de 16 bits: aprox. 1.320 KB (KB:kilobytes)

Dimensão aproximada do ficheiro de uma mensagem de 64 minutos gravada no modo SP

Ficheiro ICS : aprox. 15,6 MB

Ficheiro WAV de 8 bits: aprox. 43 MB

Ficheiro WAV de 16 bits: aprox. 86 MB (MB:megabytes)

Dimensão aproximada do ficheiro de uma mensagem de 150 minutos gravada no modo LP

Ficheiro ICS : aprox. 15,6 MB

Ficheiro WAV de 8 bits: aprox. 72 MB

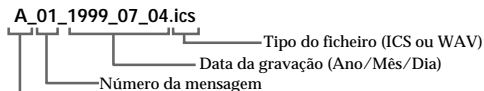
Ficheiro WAV de 16 bits: aprox. 144 MB (MB:megabytes)

Continua

Nomes de destinos, ficheiros e pastas

Ao guardar as mensagens, os nomes dos ficheiros e das pastas são criados automaticamente. Veja os exemplos a seguir.

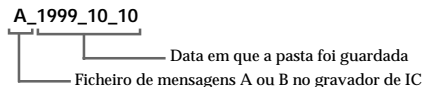
- **Quando guardar as mensagens uma a uma (página 20)**



Ficheiro de mensagens A ou B no gravador de IC

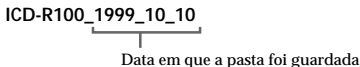
(Se não registar a data da gravação, o nome do ficheiro fica mais pequeno, como `A_01.ics`)

- **Quando guardar todas as mensagens num ficheiro de mensagens como uma pasta (página 23)**



Pode dar nomes aos ficheiros de som existentes na pasta, tal como indicado em “Quando guardar as mensagens uma a uma”.

- **Quando guardar todos os ficheiros de mensagens como uma pasta (página 25)**

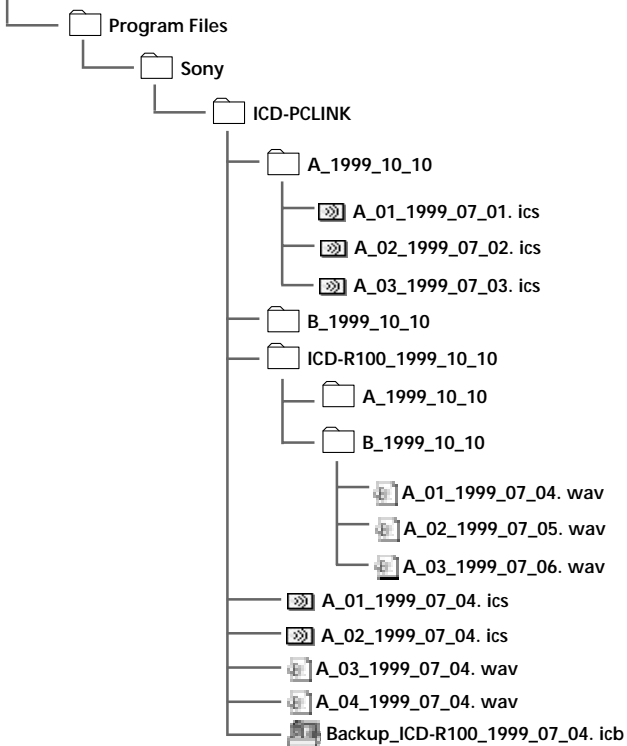


Pode dar nomes aos ficheiros de som e às pastas existentes nesta pasta tal como indicado acima.

☞ Para saber o nome de ficheiro de um ficheiro de cópia de segurança, consulte a página 42.

- Exemplo de destinos onde são guardados os ficheiros de som e as pastas

(C:) drive



- A pasta “Sony” e a pasta “ICD-PCLINK” são automaticamente criadas quando se instala o software ICD-PCLINK.
- Quando guardar mensagens uma a uma, guarda-as na pasta “ICD-PCLINK”.
- Quando guardar um ficheiro de mensagens (A ou B) ou todos os ficheiros de mensagens de uma vez, as pastas são automaticamente criadas.

Transferir ficheiros de som do computador para o gravador de IC

Pode transferir ficheiros de som do disco rígido do computador, etc., para o gravador de IC. Pode transferir ficheiros de som um a um (página 31) ou transferir simultaneamente todos os ficheiros de som de uma pasta (página 33).

- Os ficheiros de som transferidos para o gravador de IC podem ser reproduzidos como mensagens no gravador de IC.
- A data e a hora da gravação (só dos ficheiros ICS) e o modo de gravação são transferidos juntamente com as mensagens. Isto é possível, mesmo em ficheiros de som cujos nomes foram alterados.
- Quando se transfere um ficheiro de som para o gravador de IC, cancela-se a programação do alarme respectivo.

Nota

Se a memória do gravador de IC já estiver cheia ou se o número de mensagens exceder 99 no caso de uma pasta ou ficheiro de som serem transferidos para o gravador de IC, não pode transferir ficheiros de som para o gravador de IC. Elimine primeiro algumas mensagens do gravador de IC (página 38).

Tipos de ficheiros que podem ser transferidos para o gravador de IC

Seguem-se os ficheiros de som que podem ser transferidos do computador para o gravador de IC:

- Ficheiros ICS gravados originalmente no gravador de IC ICD-R100 da Sony
Podem ser transferidos um a um ou todos os ficheiros de uma pasta de uma só vez.
- Ficheiros WAV (só ficheiros mono PCM de 11kHz de amostragem, de 8/16 bits*)
Só podem ser transferidos um a um.

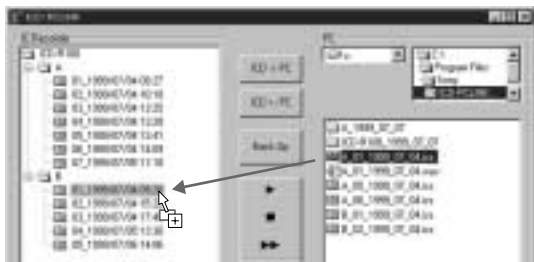
* Mensagens como as gravadas no modo SP e guardadas como ficheiros WAV de 8 ou 16 bits utilizando o software ICD-PCLINK. As mensagens gravadas no modo LP são guardadas como ficheiros de amostragem de 8kHz e não podem ser transferidas para o gravador de IC. Tem de converter os ficheiros seguindo o procedimento da página 32.

Transferir ficheiros de som um a um

Pode transferir as mensagens do computador para o gravador de IC uma a uma.

- 1 Arraste o ficheiro de som (ICS ou WAV) que pretende transferir da Área "PC" e largue-o na Área "IC RECORDER" . Largue o ficheiro de som na posição desejada no gravador de IC.

Exemplo: A transferir o ficheiro "A_01_1999_07_04.ics" para o topo do ficheiro de mensagens B existente no gravador de IC



Aparece a caixa de diálogo a seguir.



- 2 Selecione a posição onde quer inserir o ficheiro de som transferido; antes ou depois da mensagem seleccionada no gravador de IC. Faça clique sobre [Before] neste exemplo. A mensagem transferida aparece na Área "IC RECORDER".

Transferir ficheiros de som do computador para o gravador de IC (continuação)

Se aparecer a mensagem "File Format Error"

O ficheiro que tentou transferir está num formato de ficheiro que não pode ser transferido para o gravador de IC. Se for um ficheiro WAV, tem de convertê-lo para ficheiro mono PCM 11.025Hz, de 8/16 bits antes da transferência.

Para converter o ficheiro, inicie o Microsoft Sound Recorder (incluído no Windows), seleccione [Save as...] no menu [FILE] e depois seleccione [Change].

☞ Se colocou o ponteiro no ficheiro de mensagens A ou B na Área "IC RECORDER"

A mensagem transferida é adicionada no fim do ficheiro de mensagens seleccionado.

☞ Se não especificou a posição (se largou em qualquer parte da Área "IC RECORDER")

Aparece a caixa de diálogo a seguir.



Seleccione o ficheiro de mensagens (A ou B) para onde pretende transferir a mensagem e faça clique sobre [OK]. A mensagem é adicionada no fim do ficheiro seleccionado.

Para transferir a mensagem utilizando o botão [ICD<- PC]

- 1 Seleccione o ficheiro de som na Área "PC" e faça clique sobre o botão [ICD<- PC].



- Quando aparecer a caixa de diálogo apresentada acima em “Se não especificou a posição”, seleccione o ficheiro de mensagens (A ou B) para onde pretende transferir a mensagem e faça clique sobre [OK].

Transferir todos os ficheiros de som para uma pasta de uma vez

Se as mensagens foram guardadas numa pasta como se descreve em “Guardar todas as mensagens num ficheiro de mensagens de uma vez” na página 23, pode transferir simultaneamente todas as mensagens dessa pasta para o gravador de IC.

Notas

- Só podem ser transferidos os ficheiros de som ICS existentes nessa pasta.
- Se todas as mensagens do gravador de IC tiverem sido guardadas no computador como uma pasta formada por subpastas, a pasta não pode ser transferida tal como está. Tem de transferir cada subpasta dessa pasta uma a uma para cada um dos ficheiros de mensagens do gravador de IC (A ou B).
- Só pode transferir os ficheiros ICS de uma pasta para o gravador de IC se esses ficheiros ICS estiverem na camada imediatamente a seguir da pasta. Se houver outra pasta na camada imediatamente a seguir, não pode transferir os ficheiros ICS dessa pasta.
- Não pode transferir ficheiros WAV quando transferir uma pasta, mesmo que esses ficheiros WAV estejam num formato que possa ser transferido para o gravador de IC (página 30). Só serão transferidos os ficheiros ICS existentes nessa pasta.

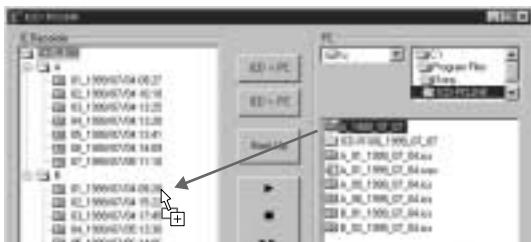
1 Arraste a pasta que pretende guardar da Área “PC” e largue-a na Área “IC RECORDER”.

Largue a pasta no gravador de IC na posição para onde pretende transferir as mensagens existentes na pasta.

No exemplo a seguir, seleccione Ficheiro de mensagens B na Área “IC RECORDER”. O resultado é o mesmo que obtém se colocar o ponteiro em “B” ou em qualquer mensagem do Ficheiro de mensagens B.

Transferir ficheiros de som do computador para o gravador de IC (continuação)

Exemplo: Transferir a pasta "A_1999_07_04" para o ficheiro de mensagens B do gravador de IC

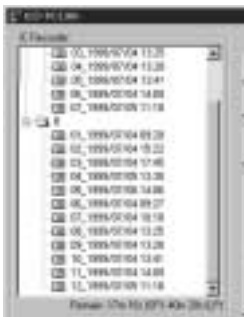


Aparece a caixa de diálogo a seguir.



2 Faça clique sobre [OK].

As mensagens contidas na pasta transferidas do computador são adicionadas no fim do ficheiro de mensagens seleccionado (A ou B).



☞ **Se não especificou a posição (se largou em qualquer parte da Área "IC RECORDER")**

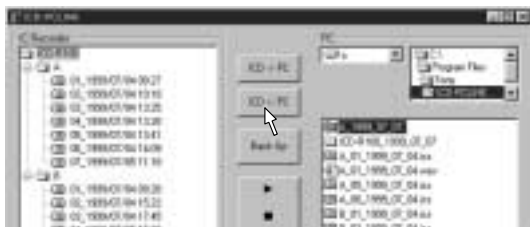
Aparece a caixa de diálogo a seguir.



Selecione o ficheiro de mensagens (A ou B) para onde pretende transferir as mensagens e faça clique sobre [OK]. As mensagens contidas na pasta transferida são adicionadas no fim do ficheiro de mensagens seleccionado.

Para transferir as mensagens utilizando o botão [ICD<- PC]

- 1 **Selecione a pasta na Área "PC" e faça clique sobre o botão [ICD<- PC].**



- 2 **Quando aparecer a caixa de diálogo apresentada acima em "Se não especificou a posição", selecione o ficheiro de mensagens (A ou B) para onde pretende transferir a mensagem e faça clique sobre [OK].**

Nota

Se houver ficheiros nessa pasta que não possam ser transferidos por estarem num formato incompatível ou se não houver memória disponível suficiente no gravador de IC, só podem ser transferidos os ficheiros de som e aparece uma mensagem de erro. Para transferir ficheiros WAV para o gravador de IC, transfira um a um seguindo o procedimento da página 31.

Editar as mensagens do gravador de IC no ecrã do computador

Utilizando a janela principal do software ICD-PCLINK, pode alterar a ordem das mensagens no gravador de IC ou eliminá-las. (Não é possível adicionar nem eliminar o índice remissivo.)

Mover mensagens

Se mover mensagens na janela principal, pode alterar a respectiva ordem no gravador de IC. Pode mover as mensagens dentro do mesmo ficheiro de mensagens ou para outro ficheiro de mensagens (A ou B).

Exemplo: A mover a mensagem 05 do ficheiro de mensagens A para o topo do ficheiro de mensagens A

- 1 Arraste a mensagem existente na Área "IC RECORDER" e largue-a na posição pretendida.



Aparece a caixa de diálogo a seguir.



- 2** Seleccione a posição onde quer inserir a mensagem; antes ou depois da mensagem seleccionada.
Faça clique sobre [Before] neste exemplo.

As mensagens contidas no gravador de IC são renumeradas.



A mensagem que moveu é agora a mensagem 01 do ficheiro de mensagens A.

Continua

Editar as mensagens do gravador de IC no ecrã do computador (continuação)

Eliminar as mensagens

Pode eliminar as mensagens contidas na Área “IC RECORDER” uma a uma ou todas as mensagens existentes num ficheiro de mensagens (A ou B) de uma vez.

Também pode eliminar os ficheiros ICS, WAV e ICB contidos na Área “PC” um a um (consulte a página 41).

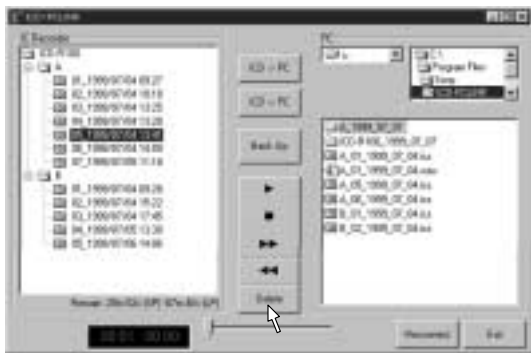
Notas

- Não pode eliminar ambos os ficheiros de mensagens A e B de uma vez, seleccionando “ICD-R100” na Área “IC RECORDER”.
- Não pode eliminar as pastas contidas na Área “PC”.

• Eliminar as mensagens do gravador de IC uma a uma

- 1 Selecciona a mensagem que pretende eliminar e faça clique sobre o botão [Delete].

Exemplo: A eliminar a mensagem 05 do ficheiro de mensagens A



Aparece a caixa de diálogo a seguir.



- 2** Faça clique sobre [Yes] se quiser mesmo eliminar a mensagem seleccionada.

Depois da eliminação, os números das mensagens seguintes diminuem um.



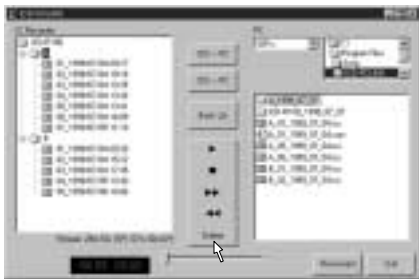
Continua

Editar as mensagens do gravador de IC no ecrã do computador (continuação)

- Eliminar todas as mensagens num ficheiro de mensagens de uma vez

1 Selecciona o ficheiro que quer eliminar (A ou B) e faça clique sobre [Delete].

Exemplo: Eliminar todas as mensagens de um ficheiro de mensagens A



Aparece a caixa de diálogo a seguir.



2 Faça clique sobre [Yes] se quiser mesmo eliminar o ficheiro de mensagem seleccionado.

• Eliminar ficheiros (ficheiros ICS, WAV ou ICB) na área "PC"

- 1 Selecciona o ficheiro que pretende eliminar e faça clique sobre o botão [Delete].



Aparece a caixa de diálogo a seguir.



- 2 Faça clique sobre [Yes] se quiser mesmo eliminar o ficheiro seleccionado.

Guardar uma cópia de segurança do gravador de IC (“Back Up”)

Pode guardar todas as mensagens do gravador de IC no computador como um ficheiro de cópia de segurança. O ficheiro de cópia de segurança é guardado num formato especial com o nome de ‘ficheiro ICB’.

O que é um ficheiro ICB?

- Um ficheiro ICB é o formato de ficheiro original da Sony. Todos os dados existentes no gravador de IC são comprimidos e podem ser guardados como um ficheiro ICB.
- Não é possível verificar o conteúdo ou reproduzir um ficheiro ICB, excepto se o recuperar para o gravador de IC (página 45). Quando recuperar o ficheiro ICB para o gravador de IC, também recupera as informações que acompanham as mensagens (nome do ficheiro, número da mensagem, data e hora da gravação e definições do alarme).
- O tamanho de um ficheiro ICB é fixo (aprox. 16,5 MB) sendo independente do comprimento das mensagens gravadas.

Guardar um ficheiro de cópia de segurança (ICB) no computador

Nota

Tem de ter pelo menos 16,5 MB de espaço livre no disco rígido do computador para guardar um ficheiro de cópia de segurança.

Se quiser fazer outra cópia de segurança das mensagens existentes no gravador de IC quando recuperar o ficheiro de cópia de segurança para gravador de IC, tem de ter pelo menos 16,5 MB adicionais.

1 Faça clique sobre o botão [Back Up].



Aparece a caixa de diálogo a seguir.

Destino onde a mensagem vai ser guardada



O nome do ficheiro de cópia de segurança será o seguinte:
Backup_ICD-R100_1999_07_07.icb

Data em que foi guardado o ficheiro de cópia de segurança

Extensão do ficheiro de cópia de segurança*

Mude o destino e/ou o nome do ficheiro, se quiser, antes de avançar para o próximo passo.

Também pode guardar o ficheiro de cópia de segurança numa pasta que acabou de criar fazendo clique sobre [New Folder] .

* A extensão “.icb” não pode ser alterada. Mesmo que elimine a extensão indicada no passo acima, esta será automaticamente anexada a seguir ao nome do ficheiro.

Continua

Guardar uma cópia de segurança do gravador de IC ("Back Up") (continuação)

2 Faça clique sobre o botão [Save].

O ficheiro de cópia de segurança (ICB) é criado e guardado no computador.



Ficheiro de Backup (ICB)

Se existir um ficheiro de cópia de segurança com o mesmo nome

Aparece a caixa de diálogo a seguir.

Se quiser sobrescrever o ficheiro, faça clique sobre [Yes]. Se quiser alterar o nome de ficheiro, faça clique sobre [No].



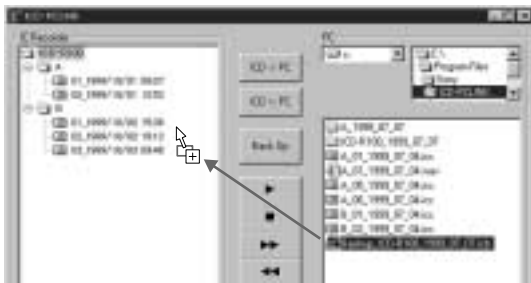
Recuperar o ficheiro de cópia de segurança para o gravador de IC

Depois de recuperar o ficheiro de cópia de segurança (ficheiro ICB) do computador para o gravador de IC, pode reproduzir as cópias das mensagens guardadas no gravador de IC.

Se existirem mensagens gravadas no gravador de IC, pode fazer outra cópia de segurança dessas mensagens antes de começar a recuperar o ficheiro de cópias de segurança (consulte o passo 3 na página 46).

- 1 Arraste o ficheiro de cópias de segurança (ficheiro ICB) que quer recuperar da área "PC" e largue-o na área "IC RECORDER".

Também pode recuperar o ficheiro de cópias de segurança fazendo clique sobre [ICD<- PC].



Aparece a caixa de diálogo a seguir.



Guardar uma cópia de segurança do gravador de IC (“Back Up”) (continuação)

- 2** Faça clique sobre [Yes].
Aparece a caixa de diálogo a seguir.



- 3** Faça clique sobre [Yes] ou [No].
Se fizer clique sobre [Yes], as mensagens do gravador de IC são guardadas no computador como um ficheiro de cópias de segurança novo e as mensagens recuperadas do ficheiro de cópias de segurança substituem as do gravador de IC.
Se fizer clique sobre [No], as mensagens recuperadas substituem as existentes no gravador de IC sem fazer uma cópia de segurança.

- 4** • Quando fizer clique sobre [Yes]
Aparece a caixa de diálogo para guardar o novo ficheiro de cópias de segurança. (Consulte a página 43.)
Mude o destino e/ou o nome do ficheiro, se quiser, antes de avançar para o próximo passo.

Faça clique sobre [Save].

É criado outro ficheiro de cópias de segurança para as mensagens do gravador de IC como se mostra no procedimento descrito na página 43 e a recuperação começa.

- Quando fizer clique sobre [No]
O ficheiro de cópias de segurança é imediatamente recuperado do computador para o gravador de IC.

Quando a recuperação estiver terminada, as mensagens recuperadas aparecem na área “IC RECORDER” da janela principal.

► Operações avançadas: Utilizar as mensagens guardadas

Reproduzir os ficheiros de som guardados no computador

Reproduzir os ficheiros WAV

Pode reproduzir as mensagens guardadas como ficheiros WAV utilizando software como o Microsoft Sound Recorder.

Para reproduzir um ficheiro WAV

Faça duplo clique sobre o ícone do ficheiro para reproduzir o ficheiro WAV.



O software, por exemplo, o Sound Recorder inicia-se e a reprodução começa.

Nota

Se o programa Sound Recorder não estiver instalado no computador, instale-o a partir do Windows 98 ou Windows 95.

Continua

Reproduzir os ficheiros de som guardados no computador (continua)

Reproduzir os ficheiros ICS (ICS Player)

Um 'ficheiro ICS' é o ficheiro no formato original dos ficheiros de som da Sony. Pode reproduzir um ficheiro ICS na janela principal do ICD-PCLINK (página 18), ou utilizando o software ICS Player. Inicie o ICS Player numa das formas descritas abaixo.

Para reproduzir um ficheiro ICS

Faça duplo clique sobre o ícone de ficheiro ICS para o reproduzir.



O software ICS Player inicia-se e a reprodução começa.

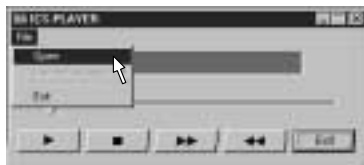
Para iniciar o software ICS Player

- 1 Faça clique sobre [Start] e seleccione [Programs], [ICD-PCLINK] e depois [ics-Player].

O software ICS Player inicia-se.



- 2 Seleccione [Open] no menu [File].



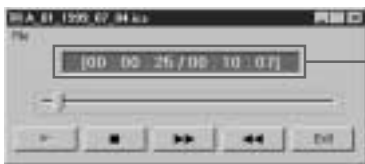
Aparece a caixa de diálogo a seguir.



- 3** Seleccione o ficheiro que quer reproduzir e faça clique sobre [Open] ou duplo clique sobre o ficheiro.

O nome do ficheiro seleccionado aparece no ICS Player.

- 4** Faça clique sobre [▶] (Reprodução).



Contador
Esquerda: tempo de reprodução decorrido
Direita: comprimento

A reprodução começa.

Durante a reprodução a barra deslizante move-se da esquerda para a direita.

Para parar a reprodução

Faça clique sobre o [■].

Procurar para a frente/para trás durante a reprodução

Faça clique sobre [▶▶] (Cue) ou sobre [◀◀] (Review).

Para sair do programa ICS Player

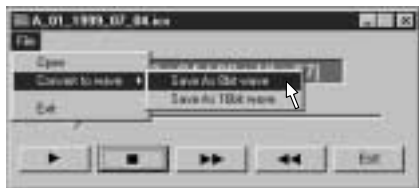
Faça clique sobre o botão [Exit].

Reproduzir os ficheiros de som guardados no computador (continuação)

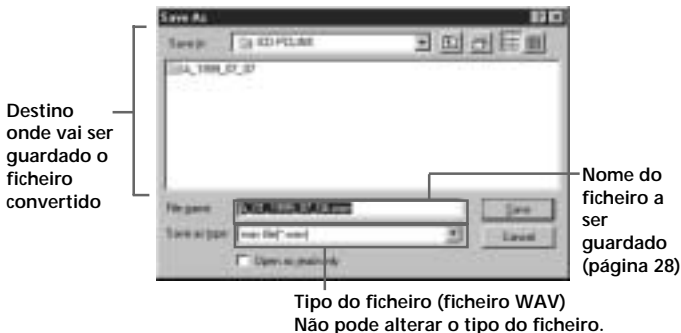
Converter ficheiros ICS para ficheiros WAV (ICS Player)

Depois de iniciar o programa ICS-Player, pode converter ficheiros ICS para ficheiros WAV de 8 ou de 16 bits (consulte a página 27).

- 1 Depois do passo 1 na página 48, seleccione [Convert to Wave] no menu [FILE] e depois seleccione [Save As 8 bit Wave] ou [Save As 16 bit Wave].



Aparece a caixa de diálogo a seguir.



Mude o destino e/ou o nome do ficheiro, se quiser, antes de avançar para o próximo passo.

- 2 Faça clique sobre [Save].

Sugestões sobre como utilizar os ficheiros de som guardados

- **Anexar mensagens ao correio electrónico**

Utilize a função Anexar documento do software de correio electrónico para anexar os ficheiros de som que guardou às mensagens de correio electrónico. Verifique se o destinatário da mensagem de correio electrónico tem um software que possa reproduzir ficheiros de som. Verifique também o tamanho do ficheiro antes de o enviar. (Consulte a página 27.)

Enviar um ficheiro WAV

- O destinatário precisa de ter um software que permita reproduzir os ficheiros WAV por exemplo o Microsoft Sound Recorder incluído no Windows 98 ou Windows 95. (página 47)
- Pode converter ficheiros ICS para ficheiros WAV antes de os enviar. (página 50)

Enviar um ficheiro ICS

Se o destinatário tiver o software ICD-PCLINK ou ICS Player, pode reproduzir o ficheiro ICS que recebeu. (página 48)

- **Para localizar facilmente a pasta em que guardou as mensagens**

Deve criar um atalho da pasta ICD-PCLINK ou da pasta que abre com maior frequência e colocá-lo no ambiente de trabalho.

Resolução de problemas

Se ocorrerem problemas

Se, depois de aplicar as medidas indicadas, o problema persistir, entre em contacto com o agente ou com os serviços técnicos da Sony. Consulte também o manual de instruções fornecido com o gravador de IC.

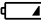
Sintoma	Solução
Não consegue instalar o software ICD-PCLINK.	<ul style="list-style-type: none">• A memória do computador tem pouco espaço livre. Atribua mais espaço de memória.
Não consegue transferir as mensagens do gravador de IC para o computador.	<ul style="list-style-type: none">• Verifique a instalação do software ou a ligação do cabo.• Consulte “Mensagens de erro” na página 53.
Não consegue reproduzir as mensagens na Área “IC RECORDER”, os ficheiros ICS ou os ficheiros WAV.	<ul style="list-style-type: none">• Não está instalada uma placa de som (Página 5).• Não existe altifalante incorporado ou ligado ao computador.
Não consegue reproduzir os ficheiros ICS.	<ul style="list-style-type: none">• Instale o software ICS Player. (Consulte a página 48) (Quando instalar o software ICD-PCLINK, instala automaticamente o software ICS Player. Também pode instalar apenas o software ICS Player. Consulte as páginas 9 e 10 para obter mais informações.)
Não conseguir reproduzir os ficheiros WAV.	<ul style="list-style-type: none">• O software que permite reproduzir os ficheiros WAV não está instalado. Instale um software como, por exemplo, o Microsoft Sound Recorder. (Consulte a página 47.)
O volume da reprodução está demasiado baixo.	<ul style="list-style-type: none">• Aumente o volume no computador. (Consulte o manual de instruções do computador.)• Pode alterar e guardar o volume dos ficheiros WAV utilizando a função “Increase Volume” do Microsoft Sound Recorder.
O Software ‘pendura’ quando se inicia o software ICD-PCLINK.	<ul style="list-style-type: none">• Pode haver um conflito entre o software ICD-PCLINK e outro controlador ou aplicação.

Mensagens de erro

Mensagem	Problema/Solução
<p>• “Connection Error” (Erro de ligação) “Could not communicate with IC Recorder. Make sure that the cable is connected properly.” (Foi impossível comunicar com o Gravador de IC. Verifique se o cabo está bem ligado.)</p>	<ul style="list-style-type: none">• O cabo está desligado. → Verifique a ligação (páginas 12 e 14). Quando fizer as ligações, verifique se o gravador de IC está no modo de paragem.• Estavam ligados outros dispositivos periféricos, por exemplo uma impressora, à porta da impressora antes da ligação do gravador de IC. → Reinicie o computador. Se a mensagem continuar a aparecer, mude a definição de modo da porta da impressora (página 55).• Foi definido outro programa para activar a comunicação automática à porta da impressora num determinado intervalo. → Se esse programa estiver definido, a comunicação com o gravador de IC não pode ser estabelecida, mesmo que não esteja nada ligado à porta da impressora. Altere a definição do programa para desactivar a comunicação automática.• O gravador de IC está a funcionar mal. → Desligue o cabo e verifique para ver se o gravador de IC está a funcionar correctamente.• O software ICD-PCLINK pode não poder ser utilizado em alguns computadores devido a diferenças das características do hardware.
<p>“Data in IC Recorder has been modified. Please reconnect.” (Os dados do gravador de IC foram renovados. Volte a ligar.)</p>	<ul style="list-style-type: none">• Desligou o cabo e fez alterações no gravador de IC. Os últimos dados têm de ser transferidos para o computador.
<p>• “Battery Low Error” (Erro de pilha) “Disconnect the connecting cable from the IC Recorder, and replace batteries.” (Desligue o cabo de ligação do gravador de IC e substitua as pilhas.)</p>	<ul style="list-style-type: none">• As pilhas do gravador de IC estão gastas.* → Desligue o cabo, substitua as pilhas por pilhas novas e volte a ligar o cabo.

Resolução de problemas (continuação)

Mensagem	Problema/Solução
<p>• “Transfer Error” (Erro de transferência) “No more space available on selected drive.” (Não existe mais espaço disponível na unidade seleccionada.)</p>	<ul style="list-style-type: none">• O espaço disponível na unidade de disco seleccionada é demasiado pequeno para guardar as mensagens ou os ficheiros de cópias de segurança. Disponibilize espaço em disco ou seleccione outro disco.
<p>“No more space available in IC Recorder.” (Não existe mais espaço disponível no gravador de IC.)</p>	<ul style="list-style-type: none">• O espaço de memória no gravador de IC é demasiado pequeno para transferir ficheiros de som ou ficheiros de cópias de segurança para o gravador de IC. Elimine algumas mensagens.
<p>• “Message Management Area Full” (Área de gestão de mensagem cheia) “Part of mesages was not transferred successfully.” (Parte da mensagem não foi transferida com êxito.)</p>	<ul style="list-style-type: none">• O espaço em memória na área que controla as mensagens no gravador de IC é demasiado pequeno para transferir ficheiros para o gravador de IC.
<p>• “File Format Error” (Erro de formato de ficheiro) “This WAV file cannot be transferred to IC Recorder. Please convert to PCM, 11,025 Hz, 8/16 Bit, Mono.” (Este ficheiro WAV não pode ser transferido para o gravador de IC. Converta para PCM, 11.025Hz, 8/16 Bit, Mono.)</p>	<ul style="list-style-type: none">• Não pode transferir ficheiros WAV que não sejam de formato PCM 11kHz, 8/16 bits Mono para o gravador de IC. Guarde o ficheiro WAV depois de alterar o formato e volte a tentar (consulte a página 32).
<p>“Could not transfer due to an incompatible file format. (The file was created by a different model.) (Foi impossível transferir devido a uma incompatibilidade de formato de ficheiro.” (O ficheiro foi criado num modelo diferente.))</p>	<ul style="list-style-type: none">• Os ficheiros ICS que podem ser transferidos para o gravador de IC são ficheiros ICS de mensagens gravadas apenas com gravador de IC, ICD-R100, da Sony. Os ficheiros ICS de outro formato não podem ser transferidos, por exemplo, ficheiros criados num modelo diferente.

* Mesmo que o indicador de carga residual da bateria do gravador de IC indique que as pilhas não estão gastas, a alimentação a pilhas pode não ser suficiente para a utilização do aparelho com um computador ligado. Quando utilizar o gravador de IC sem o ligar a um computador, não tem de substituir as pilhas até a indicação  aparecer no visor.

Alterar a definição de modo da impressora no computador

Quando a comunicação entre o gravador de IC e o computador não for bem sucedida, altere as definições da maneira seguinte:

Antes de começar

Como as definições de modo da porta da impressora variam com o computador, pode ter de tentar várias definições diferentes. Consulte o manual de instruções do computador.

1 Introduza o modo de configuração do BIOS do computador.

Nota

O procedimento varia com o modelo. (Nalguns modelos, as teclas que deve pressionar aparecem no ecrã durante o arranque.) Para obter mais informações, consulte o manual de instruções do computador.

2 Verifique a definição de modo da porta (paralela) da impressora.

Tem de seleccionar o modo que activa a comunicação 'bidireccional' entre o gravador de IC e o computador, guarde a definição e saia do modo de definição.

Notas

- O nome do modo 'bidireccional' varia com o modelo.
- As definições, como "NORMAL", "SPP", etc. destinam-se ao modo de impressão normal e não devem ser utilizadas para o software ICD-PCLINK.
- Os modos, como "EPP" and "ECP" podem provocar um funcionamento instável.
- Alguns computadores podem ser fornecidos com software que activa a definição do modo da impressora, como o 'I/O Port Setting' no [Control Panel].

Resolução de problemas (continuação)

3 Reinicie o computador.

O nova definição só é activada quando reiniciar o computador.

4 Inicie o software ICD-PCLINK, ligue o cabo ao gravador de IC e verifique para ver se a comunicação entre o gravador de IC e o computador está a funcionar correctamente.

Se ocorrer um erro de comunicação, repita o procedimento descrito acima a partir do passo 1, seleccione uma definição de modo diferente no passo 2 e volte a verificar o funcionamento.

Notas

- Nalguns casos a definição de modo da impressora pode ser alterada quando instalar uma aplicação diferente no computador. Nesse caso, volte a definir o modo da porta da impressora.
 - Se tiver ligado uma impressora ou outros dispositivos à porta da impressora antes de utilizar o software ICD-PCLINK, a definição do modo da porta da impressora seleccionado no passo 2 pode ser alterada automaticamente. Nesse caso, reinicie o computador. Se a comunicação continuar a não funcionar, tem de alterar a definição.
- Deve fazer uma anotação da definição sempre que a alterar.

Índice remissivo

- A**
[Add/Remove Program] 11
Área “IC RECORDER”
(gravador de IC)
..... 16, 20, 23, 25, 31, 33, 36, 45
Área “PC” .. 16, 20, 23, 25, 31, 33, 45
Arrastar/largar
..... 20, 23, 25, 31, 33, 36, 45
- B**
[Back Up] 16, 42
Barra deslizante 18, 49
Botão direito do rato 17
- C**
Conector DIGITAL de I/O 14
Configuração do Bios 55
Contador 18, 49
[Control panel] 11
Converter 50
- D**
Data da gravação 28
Data e hora de gravação 17
Definição do alarme ... 14, 17, 30, 42
[Delete] 16, 38, 40, 41
Desinstalar 11
Directório 17
Disquete 9–10
- E**
Eliminar (mensagens/
ficheiros) 38–41
Erro de ligação 15, 53
Espaço (espaço em memória)
..... 5, 42, 52, 54
[Exit] 16, 49
Extensão 17, 43
- F**
Fazer clique com o botão
direito do rato 17
Ficheiro
 Ficheiro de mensagem . 17, 23, 25
 Ficheiro de som 17, 19, 27, 30
 Nome do ficheiro 21, 27, 43, 50
 Tamanho do ficheiro 27, 51
 Tipo do ficheiro . 21, 24, 25, 27, 50
Ficheiro de cópias de segurança
(ficheiro ICB) 42
Ficheiro ICB 17, 42
Ficheiro ICS
..... 17, 21, 27, 30, 48, 51, 52, 54
Ficheiro WAV
..... 17, 21, 27, 30, 47, 51, 52, 54
Ficheiro WAV de 8 bits 21, 27
Ficheiro WAV de 16 bits 21, 27
Ficheiros de mensagem ... 17, 23, 25
Ficheiros de som 17, 19, 27, 30
Fluxo de funcionamento 8
- G, H**
Guardar (mensagens) 20
 Guardar as mensagens uma a
 uma 20
 Guardar todas as mensagens
 num ficheiro de mensagens de
 uma vez 23
 Guardar todos os ficheiros de
 mensagens de uma vez 25
- I**
[ICD ->PC] 16, 22, 24, 26
[ICD<- PC] 16, 32, 35, 45
ICS Player 9, 48
Iniciar 13, 48
Inserir (mensagem) 31, 37
Instalar 9

Índice remissivo (continuação)

J, K

Janela principal 16

L

Ligação

(Computador e cabo) 12

(Gravador de IC e cabo) 14

M

Mensagens de erro 53

Menu [Start] 11, 13

Modo bidireccional 12, 55

Modo de gravação 17

Modo da impressora 55

Modo LP 17

Modo SP 17

Mover (mensagens) 36

[My computer] 9

N, O

[New Folder] 21, 24, 26, 43

Nome da pasta 24, 26, 28

Número da mensagem 17, 28, 39

P, Q

Pasta [Sony] 29

Pilhas 14, 15, 54

Placa de som 5, 52

Ponteiro 20

Porta impressora

(paralela) 5, 12, 55

Porta paralela

(impressora) 5, 12, 55

[Program files] 29

[Programs] 11, 13

R

Rato 17

[ReadMe] 4

[Reconnect] 16

Recuperar (ficheiro de cópia

de segurança) 45

Reiniciar 10, 15, 53, 56

Reprodução 18, 47

S

[Save] 22, 24, 26, 44, 50

[Setup.exe.] 9

Software ICD-PCLINK 9, 13

Sound Recorder 32, 47, 52

T

Tamanho (do ficheiro) 27, 42, 51

Tempo de gravação restante 17

Tempo de reprodução

decorrido 18, 49

Tempo restante 49

Transferir (ficheiros/de som

para o gravador de IC) 30

U, V, W, X, Y, Z

Unidade 5, 17