

Números de código dos componentes

Português

As tabelas que se seguem mostram as marcas e os respectivos números de código.

<div> </div> <div>Programar o Código de um componente (para mais informações, consulte o Manual de instruções)</div> <div></div>	<div> </div> <div>N.º de código</div> <div></div>	<div> </div> <div>ENT</div> <div></div>
<div> </div> <div>SET</div> <div></div>	<div> </div> <div>→</div>	<div> </div> <div>→</div>

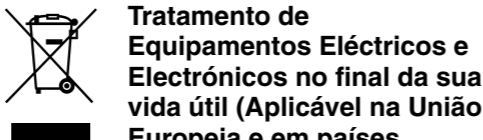
TV	
Marca	N.º de código
Sony	8201, 8202, 8203, 8204, 8205, 8206, 8207, 8208, 8209, 8210
Aiwa	8051, 8127
Akai	8061, 8020, 8056, 8062
Alba	8062
B&O	8083
(Bang & Olufsen)	
Beko	8025
Bestar	8013
Blaupunkt	8026
Blue sky	8013
Brandt	8037
Briovvega	8048
Bush	8117, 8075, 8062, 8010, 8115
Clatronic	8013, 8014
Continental	8076
Crown	8024, 8033
Daewoo	8013, 8119
Deccacolour	8012, 8084, 8085
Dual	8013
Emerson	8086
Ferguson	8038, 8042, 8037
First line	8013, 8056
Fisher	8056
Fraba	8013
GoldStar/LG	8097, 8100, 8018, 8013, 8113
Goodmans	8020, 8062, 8037, 8013, 8014, 8015, 8075, 8116
Grundig	8090, 8026, 8027
Hansol	8123
Hitachi	8089, 8092, 8093, 8052, 8053, 8010, 8015, 8104
Hyper	8025
ICE	8062
Inno-Hit	8010
Irradio	8062
JVC	8077, 8062
Kendo	8013
Kiton	8010
Lenco	8105
Loewe	8101, 8018, 8106
Mark	8013
Matsui	8090, 8064, 8056, 8033, 8076, 8026
Medion	8013
Mitsubishi	8071, 8072, 8069, 8070
Nokia	8020, 8021, 8036, 8035, 8034
Nokia/ITT	8034, 8035
Nokia Oceanic	8036, 8035
Nordmende	8044, 8039, 8040
Onwa	8062
Orion	8051, 8015

Marca	N.º de código
Panasonic	8095, 8079, 8109, 8110
Philips	8086, 8087, 8088, 8089, 8094, 8097, 8100, 8101, 8013, 8014, 8015, 8019
Phonola	8013, 8015
Pioneer	8059
Provision	8013
PYE	8013
Radio	8013
Radiola	8015
Roadstar	8125, 8114
SABA	8099, 8032, 8037, 8023, 8039, 8040, 8044, 8042
Salora	8020
Samsung	8089, 8096, 8084, 8085, 8018, 8012, 8118, 8124, 8094
Sanyo	8056, 8107
Schneider	8094, 8013, 8062, 8105, 8112
SEG	8086,8105
Seleco	8031
Sharp	8082
Siemens	8026, 8027
Supertech	8013
Supervision	8013
Tandberg	8031
Tatung	8013
Teac	8010
Techimagem	8013
Telefunken	8099, 8032, 8037, 8040, 8039, 8043, 8023
Thomson	8099, 8037, 8032, 8042, 8044
Toshiba	8058, 8057, 8102, 8114
UNITED	8126
Universum	8013, 8020
Vestel	8013
VIETA	8122
Watson	8013, 8014
W.W.House	8013

Português

Nota para os clientes nos países que apliquem as Directivas da UE

O fabricante deste produto é a Sony Corporation, 1-7-1 Konan, Minato-ku, Tokyo, Japan. O Representante Autorizado para EMC e segurança de produto é a Sony Deutschland GmbH, Hedelfinger Strasse 61, 70327, Stuttgart, Germany. Para questões acerca de serviço e acerca da garantia, consulte as moradas fornecidas em separado, nos documentos de serviço e garantia.



Tratamento de Equipamentos Eléctricos e Electrónicos no final da sua vida útil (Aplicável na União Europeia e em países Europeus com sistemas de recolha selectiva de resíduos)

Este símbolo, colocado no produto ou na sua embalagem, indica que este não deve ser tratado como resíduo urbano indiferenciado. Deve sim ser colocado num ponto de recolha destinado a resíduos de equipamentos eléctricos e electrónicos. Assegurandose que este produto é correctamente depositado, irá prevenir potenciais consequências negativas para o ambiente bem como para a saúde, que de outra forma poderiam ocorrer pelo mau manuseamento destes produtos. A reciclagem dos materiais contribuirá para a conservação dos recursos naturais. Para obter informação mais detalhada sobre a reciclagem deste produto, por favor contacte o município onde reside, os serviços de recolha de resíduos da sua área ou a loja onde adquiriu o produto.



Tratamento de pilhas no final da sua vida útil (Aplicável na União Europeia e em países Europeus com sistemas de recolha selectiva de resíduos)

Este símbolo, colocado na pilha ou na sua embalagem, indica que estes produtos não devem ser tratados como resíduos urbanos indiferenciados. Devem antes ser colocados num ponto de recolha destinado a resíduos de pilhas e acumuladores.

Assegurando-se que estas pilhas são correctamente depositadas, irá prevenir potenciais consequências negativas para o ambiente bem como para a saúde, que de outra forma poderiam ocorrer pelo mau manuseamento destas pilhas. A reciclagem dos materiais contribuirá para a conservação dos recursos naturais.

Se, por motivos de segurança, desempenho ou protecção de dados, os produtos necessitem de uma ligação permanente a uma pilha integrada, esta só deve ser substituída por profissionais qualificados.

Acabado o período de vida útil do aparelho, coloque-o no ponto de recolha de produtos eléctricos/electrónicos de forma a garantir o tratamento adequado da bateria integrada. Para as restantes pilhas, por favor, consulte as instruções do equipamento sobre a remoção da mesma. Deposite a bateria num ponto de recolha destinado a resíduos de pilhas e baterias. Para informações mais detalhadas sobre a reciclagem deste produto, por favor contacte o município onde reside, os serviços de recolha de resíduos da sua área ou a loja onde adquiriu o produto.

Configuração do telecomando

Sobre a programação do telecomando
O telecomando vem predefinido de fábrica para controlar os componentes da marca Sony.

Caso esteja a utilizar o telecomando com um componente Sony, não será necessário programar o telecomando antes de começar a usá-lo.

Para configurar o telecomando para ser utilizado com componentes de outros fabricantes (não-Sony), ou para ser utilizado com componentes não predefinidos de fábrica, será necessário seguir as instruções deste manual para programar o telecomando para o número de código correcto para os seus componentes. (Consulte também os “Números de código dos componentes” fornecidos.)

Componente programável	Predefinição de fábrica
TV	Televisor Sony

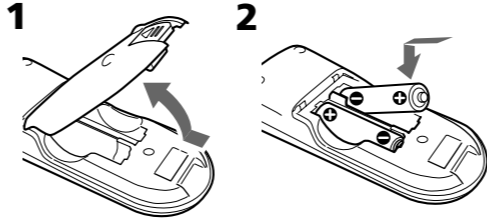
Notas

- Pode configurar o telecomando para funcionar apenas com um componente por botão – excepto se os respectivos números de código forem iguais. Não pode, por exemplo, configurar o telecomando para que funcione ao mesmo tempo com um televisor Sony e com um televisor Panasonic em simultâneo (porque utilizam números de código diferentes).
- Pode não ser possível controlar nem mesmo um componente da marca Sony com as predefinições de fábrica. Se tal acontecer, siga o procedimento descrito em “Programação do código”.

Colocar as pilhas

Antes de substituir as pilhas, tenha as pilhas novas à mão.

Presione a tapa para abrir el compartimento de las pilas e inserte dos pilas R6 (tamanho AA)*. Faça corresponder os pólos + e – das pilhas com os símbolos + e – existentes no respectivo compartimento.



* As pilhas de manganês fornecidas destinam-se apenas a testes.

Quando substituir as pilhas

Em condições normais, as pilhas duram, no máximo, um ano. Se o telecomando não funcionar correctamente, as pilhas podem estar descarregadas. Substitua as pilhas por outras novas.

Notas

- Substitua as duas pilhas por outras novas.
- Não demore mais de 3 minutos a substituir as pilhas; caso contrário, as programações dos números de código serão apagadas.

Notas acerca das pilhas

- Não coloque pilhas usadas juntamente com pilhas novas, nem misture tipos diferentes de pilhas.
- Se houver derramamento do líquido das pilhas (electrólito), limpe a área contaminada do compartimento das pilhas com um pano e substitua as pilhas velhas por outras novas. Para evitar fugas do electrólito, retire as pilhas se não tencionar utilizar o telecomando durante muito tempo.

Programação do código

Siga os passos 1 e 2 abaixo para cada componente que pretende utilizar com o telecomando.

Passo 1: Introdução do número de código

- Consulte os “Números de código dos componentes” fornecidos e localize o número de código de quatro dígitos para o componente desejado. Se houver mais do que um número de código na lista, utilize o número que aparece em primeiro lugar. Por exemplo, caso esteja a configurar um televisor Sony, utilize o número de código 8201. Se o seu componente não estiver na lista, consulte a secção “Procurar o código correcto”.

- Carregue em **SET** durante mais de dois segundos. O indicador SET acende-se.


- Carregue nos botões numéricos para introduzir o número de código de quatro dígitos do componente.

- Carregue em **ENT**. O indicador SET apaga-se. Se o indicador SET piscar cinco vezes antes de se acender, significa que a configuração está incompleta. Confirme o número de código do componente e recomece a partir do Passo 3.

Se a programação do código não for concluída de forma adequada

Se, entre cada passo, o telecomando não receber nenhuma informação no período de 20 segundos, ou se carregar em **SET** durante a programação do código do componente, a configuração será cancelada. Recomece a partir do Passo 2.

Passo 2: Confirmação do funcionamento do número de código

- Ligue o componente que pretende configurar.
- Aponte o telecomando para o componente e carregue num botão para verificar se o mesmo funciona. Por exemplo, carregue no botão  para verificar se funciona com o seu componente.

- Verifique se os outros botões do telecomando executam as funções correspondentes do componente.

Pode escrever o número de código na etiqueta existente na parte interna da tampa do compartimento das pilhas.

Se o telecomando parecer não funcionar...

- Primeiro, experimente repetir estes procedimentos de configuração, utilizando os outros códigos que aparecem na lista para o seu componente (Consulte os “Números de código dos componentes” fornecidos).
- Se, depois de tentar todos os códigos existentes para o componente, não conseguir fazer o telecomando funcionar de forma adequada, experimente o método de procura descrito na secção “Procurar o código correcto”.

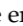
Procurar o código correcto

Pode localizar um código de componente disponível para um componente cujo número não esteja incluído na tabela “Números de código dos componentes”.

Antes de iniciar a função de procura
Program e cada componente para o estado indicado a seguir, para que a função de procura funcione com eficiência.
TV: ligado

* Se algum destes componentes estiver atribuído a um botlo de selecção de componente, pode programar um código de componente, utilizando a função de procura.

- Carregue em **SET** durante mais de dois segundos. O indicador SET acende-se.

- Carregue em **PROGRAM** + ou **PROGRAM** – e  por ordem, até o componente reagir como descrito a seguir:

TV: desliga-se

Carregue em **PROGRAM** + para ir para o número de código seguinte.
Carregue em **PROGRAM** – para ir para o número de código anterior.
O indicador SET pisca uma vez depois de os números terem completado um ciclo. Um ciclo significa, por exemplo, que o telecomando terminou a procura de todos os números de código atribuídos ao componente.

- Carregue em **ENT**. O indicador SET e o botão de selecção de componente apagam-se. Se o indicador SET piscar cinco vezes antes de se apagar, significa que a configuração está incompleta. Recomece a partir do Passo 2.

Se o componente não funcionar correctamente, repita os passos 1 a 3 e procure outro código.

Se, mesmo assim, não conseguir fazer o telecomando funcionar correctamente, consulte a secção “Resolução de problemas”.

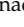
Utilizar um componente

- Aponte o telecomando directamente para o componente.
- Carregue no botão da função que pretende utilizar.

Consulte a secção “Descrição das funções dos botões do telecomando” para obter uma descrição completa dos botões existentes no telecomando.

Notas sobre a utilização do telecomando

Basicamente, utilize este telecomando da mesma forma que utiliza os telecomandos fornecidos com os seus componentes.

- A utilização deste telecomando não aumenta o número de funções dos componentes. As funções do telecomando estão limitadas às funções dos próprios componentes. Por exemplo, se o seu televisor não possuir a função MUTEING, o botão  deste telecomando não funcionará com o seu televisor.
- Algumas funções do componente podem não funcionar com este telecomando.

Descrição das funções dos botões do telecomando

Controlar um televisor (TV)	
<div> </div> <div>Indicador SET</div> <div></div>	<div> </div> <div>2</div> <div></div>
<div> </div> <div>5</div> <div></div>	<div> </div> <div>11</div> <div></div>
<div> </div> <div>3</div> <div></div>	<div> </div> <div>8</div> <div></div>
<div> </div> <div>4</div> <div></div>	<div> </div> <div>9</div> <div></div>
<div> </div> <div>6</div> <div></div>	<div> </div> <div>10</div> <div></div>
<div> </div> <div>7</div> <div></div>	<div> </div> <div>13</div> <div></div>
	<div> </div> <div>14</div> <div></div>

Pontos em relevo
Os botões **5** e **PROGRAM** + têm um ponto em relevo para facilitar a utilização.

- Para programar o telecomando, carregue em **SET** durante mais de dois segundos.
- Para alterar o modo de introdução.
- Para mudar o programa.
- Para seleccionar números com dois dígitos.
- Para seleccionar DIGITAL.
- ↔+: Aumentar volume
↔–: Diminuir volume
- Para cortar o som do televisor.
- Para mudar para Teletexto.
- Para voltar de Teletexto para TV.
- Botões Fastext (Texto rápido).
- Para ligar e desligar o componente seleccionado.
- PROGRAM** ↔: Programa seguinte.
PROGRAM –: Programa anterior.
- Para seleccionar um número entre 20 e 29.
- Para utilizar as funções JUMP, FLASHBACK ou CHANNEL RETURN no televisor.

Características técnicas

Distância de funcionamento	Aprox. 7 m (varia em função dos componentes de cada fabricante)
Requisitos de potência	Doas pilhas R6 (tamanho AA)
Vida útil da pilha	Aprox. 1 ano (varia com a frequência de utilização dos botões - até cerca de 300 vezes por dia.)
Dimensões	Aprox. 63 × 149 × 30 mm (l/a/p)
Peso	Aprox. 123 g (incluindo as pilhas)
Acessórios fornecidos	Manual de instruções (1) <p>Pilhas R6 (tamanho AA) (2)*</p>

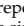
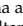
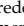
* As pilhas de manganês fornecidas destinam-se apenas a testes.

O design e as características técnicas estão sujeitos a alterações sem aviso prévio.

A validade da marca CE é limitada aos países em que for imposta por lei, sobretudo nos países do EEE (Espaço económico europeu).

Resolução de problemas

Se tiver dificuldade em configurar ou em utilizar o telecomando:

- Aquando da configuração do telecomando, siga cuidadosamente os procedimentos descritos em “Programação do código”. Se o primeiro código listado para o componente não funcionar, experimente todos os códigos indicados para o mesmo componente, na ordem pela qual aparecem na lista. Se nenhum dos códigos funcionar (ou se o seu componente não aparecer neste manual), experimente seguir os procedimentos descritos na secção “Procurar o código correcto”.
- Verifique se está a apontar o telecomando directamente para o componente e se não há obstáculos entre ambos.
- Verifique se as pilhas que está a utilizar não estão completamente descarregadas e se estão colocadas da forma adequada.
- Verifique se o componente tem a função de infravermelhos. Se, por exemplo, o componente não vier acompanhado de um telecomando, é provável que não possa ser controlado dessa forma.
- Se o problema persistir, reponha as predefinições de fábrica do telecomando, carregando simultaneamente nos botões  ,  e  .

<div> </div> <div>Linhade ajuda disponível</div>	<div> </div> <div>Assistência ao cliente</div> <div>Se tiver dúvidas ou problemas relativos ao telecomando que não sejam mencionados neste manual, telefone para a linha de ajuda remota ao cliente. O número vem indicado no cartão de garantia.</div>
--	--